

**САНКТ-ПЕТЕРБУРГСКОЕ ГОСУДАРСТВЕННОЕ БЮДЖЕТНОЕ  
ПРОФЕССИОНАЛЬНОЕ ОБРАЗОВАТЕЛЬНОЕ УЧРЕЖДЕНИЕ  
«КОЛЛЕДЖ «КРАНОСЕЛЬСКИЙ»**

**РАССМОТРЕНО И ПРИНЯТО**  
на заседании Педагогического Совета  
СПб ГБПОУ «Колледж «Красносельский»

Протокол № 6 от 09.06 2021 г.

**УТВЕРЖДАЮ**

Директор СПб ГБПОУ  
«Колледж «Красносельский»

Г.И. Софина

«09» 06 2021 г.

Приказ № 65-01/06 от 09.06 2021 г.



ДОКУМЕНТ ПОДПИСАН  
ЭЛЕКТРОННОЙ ПОДПИСЬЮ

Сертификат: 01 CD507400BBB02FAC49F694BA10A42772  
Владелец: Софина Галина Ивановна  
Действителен: с 25.09.2023 до 25.12.2024

**МЕТОДИЧЕСКИЕ УКАЗАНИЯ  
ПО ПРАКТИЧЕСКИМ ЗАНЯТИЯМ**

ПМ.03 Выполнение окрашивания волос

МДК.03.01 Окрашивание волос

**для обучающихся по профессии**

43.01.02 Парикмахер

**СОГЛАСОВАНО:**

*Зам. управляющего*  
*Саломея Саломеевна*  
*«Колледж» СПб*

Санкт-Петербург

2021 г.

## ВВЕДЕНИЕ

Методические указания предназначены для обучающихся колледжа, изучающих учебную дисциплину МДК 03.01. Окрашивание волос

Методические указания для выполнения практических работ на практических занятиях созданы Вам в помощь для работы на занятиях, под руководством преподавателя, так и для самостоятельного выполнения практических работ, предусмотренных рабочей программой во внеаудиторное время.

Методические указания по учебной дисциплине МДК 03.01 Окрашивание волос имеют практическую направленность и значимость. Формируемые в процессе практических занятий умения могут Вам в будущей профессиональной деятельности.

Приступая к выполнению практической работы, Вы должны внимательно прочитать цель и задачи занятия, ознакомиться с требованиями к уровню Вашей подготовки в соответствии с федеральными государственными стандартами среднего профессионального образования, краткими теоретическими и учебно-методическими материалами по теме практической работы, ответить на вопросы для закрепления теоретического материала.

Все задания к практической работе Вы должны выполнять в соответствии с инструкцией, анализировать полученные в ходе занятия результаты по приведенной методике.

Отчет о практической работе Вы должны выполнить по приведенному алгоритму, опираясь на образец.

Наличие положительной оценки по практическим работам необходимо для получения зачета по дисциплине, поэтому в случае отсутствия на занятии по любой причине или получения неудовлетворительной оценки за практическую работу Вы должны найти время для ее выполнения или передачи.

**Внимание!** Если в процессе подготовки к практическим работам или при решении задач у Вас возникают вопросы, разрешить которые самостоятельно не удастся, необходимо обратиться к преподавателю для получения разъяснений или указаний в дни консультаций или дополнительных занятий.

Практические работы проводятся в учебном кабинете специальных дисциплин и учебной мастерской.

## ПЕРЕЧЕНЬ ПРАКТИЧЕСКИХ ЗАНЯТИЙ

№ п/п	Наименование практического занятия	Кол-во часов
1	<b>Практическое занятие № 1</b> Выполнение подготовительных и заключительных работ. Дезинфекция инструмента.	1
2	<b>Практическое занятие № 2</b> Диагностика кожи и волос клиента. Био-проба	1
3	<b>Практическое занятие № 3</b> Аналитический выбор красителя по палитре в зависимости от цвета	2
4	<b>Практическое занятие № 4</b> Работа с технологическими картами. Выполнение первичного обесцвечивания волос	4
5	<b>Практическое занятие № 5</b> Работа с технологическими картами. Выполнение вторичного обесцвечивания волос	4
6	<b>Практическое занятие № 6</b> Работа с технологическими картами. Отработка приемов нанесения красителя.	2
7	<b>Практическое занятие № 7</b> Работа с технологическими картами. Окрашивание седых волос с разным % седины	4
8	<b>Практическое занятие № 8</b> Работа с технологическими картами. Окрашивание волос «тон в тон»	4
9	<b>Практическое занятие № 9</b> Работа с технологическими картами. Выполнение тонирования на разную длину волос	4
10	<b>Практическое занятие № 10</b> Работа с технологическими картами. Выполнение коррекции ошибок при окрашивании волос	2
11	<b>Практическое занятие № 11</b> Работа с технологическими картами. Выполнение мелирования различными техниками по заданным условиям	4
12	<b>Практическое занятие № 12</b> Работа с технологическими картами. Выполнение различных техник окрашивания волос по заданным условиям	4
13	<b>Практическое занятие № 13</b> Работа с технологическими картами. Выполнение креативного окрашивания волос по заданным условиям	6
	<b>ИТОГО</b>	<b>42</b>

## **ПРАВИЛА ВЫПОЛНЕНИЯ ЗАДАНИЙ НА ПРАКТИЧЕСКИХ ЗАНЯТИЯХ**

Практические задания на практических занятиях выполняются обучающимися в соответствии с учебным расписанием занятий. Пропущенные практические задания выполняются по согласованию с преподавателем в дни консультаций преподавателя.

К выполнению заданий допускаются обучающиеся:

- подготовленные к практической работе, имеющие тетрадь для практических работ, таблицы, шаблоны, канцелярские принадлежности;
- ознакомившиеся с целью и порядком выполнения задания;
- изучившие теоретические материалы, относящиеся к выполняемой работе по рекомендуемым учебникам, учебным элементам, конспектам.

Подготовленность обучающихся к выполнению заданий проверяется преподавателем индивидуально.

Результатом выполненного задания является отчет согласно инструкции практического занятия. Отчет оформляется аккуратно, в полном соответствии с общепринятыми требованиями. Рисунки, схемы выполняются простым карандашом с применением чертежного инструмента, обозначения и записи выполняются шариковой ручкой. Допускается оформление одного отчета группой из 3 – 4 обучающихся, если это предусмотрено инструкцией. Минимум знаний, необходимых для защиты выполненного задания отражают контрольные вопросы или тесты в конце практического занятия.



- ✓ оформление карты постоянного клиента;
- ✓ наведение порядка на рабочем столе и в рабочих тележках после завершения работы с каждым клиентом.

## ПРАКТИЧЕСКОЕ ЗАНЯТИЕ № 2

### ВЫПОЛНЕНИЕ СРАВНИТЕЛЬНОЙ ТАБЛИЦЫ ДЛЯ ОПРЕДЕЛЕНИЯ СТРУКТУРЫ, ФАКТУРЫ ВОЛОС ПРИ ВЫБОРЕ ТИПА ОКРАШИВАНИЯ СОСТАВЛЕНИЕ ДИАГНОСТИЧЕСКОЙ КАРТЫ КЛИЕНТА

**Цель занятия:**

Закрепление теоретических знаний по проведению диагностики волос и составлении диагностической карты волос.

**Задача:** Научиться составлять диагностическую карту клиента

**Место проведения:** учебный кабинет

#### ЗАДАНИЕ 1

Заполните таблицу

Тип окрашивания	Структура волос	Фактура волос
обесцвечивание		
окрашивание		
тонирувание		

**ВЫВОД:**

#### ЗАДАНИЕ 2

1. Определить вид, тип, форму и цвет волос по представленным образцам;
2. Определить натуральную базу и косметическую базу
3. Заполнить индивидуальную карту клиента.

### ДИАГНОСТИЧЕСКАЯ КАРТА КЛИЕНТА

Тип волос	
-----------	--

Форма волос	
Цвет волос	
Расовая принадлежность	
Седина	
Пористость	
Натуральная база	
Косметическая база	

## **ВЫВОД**

### **Диагностика волос перед окрашиванием**

Нередко цвет смывается с волос гораздо быстрее, чем можно было бы ожидать. При том, что процедура окраски была выполнена в хорошем салоне, качественным красителем и по всем правилам. Причина может крыться в недостаточной предварительной диагностике волос.

Если вы хотите получить максимально стойкий и красивый результат окрашивания, расскажите мастеру о своих волосах все. Он словно ваш личный доктор, союзник и тайный агент, которому для реализации великого дела можно доверить самую сокровенную информацию. Получив о волосах максимум сведений, профессиональный колорист сразу оценит их возможности для реализации тех или иных задумок и убережет от напрасных мучений.

Как правило, когда клиент регулярно обслуживается у одного и того же мастера, рано или поздно вся необходимая информация накапливается сама собой. Если же вы идете в салон впервые, стоит быть готовой ответить на ряд несложных, но важных вопросов. В крайнем случае, можно не ждать, пока вам их зададут, и просто рассказать самое главное.

#### **Вербальная диагностика**

Вербальная диагностика – это лишь часть оценки волос. Она подразумевает беседу, из которой колорист узнает о ваших привычках и предыдущем опыте манипуляций с волосами.

Мастеру важно понять, чего же хочет клиент. По итогам диагностики станет понятно, в какой мере все это реализуемо и какая достойная альтернатива существует, если обнаружатся какие-либо серьезные препятствия.

Имеет значение, каким манипуляциям волосы уже подвергались. Это может повлиять на конечный результат прямым образом. Особенно важную роль играют прошлые кардинальные изменения цвета волос или колорирование (то есть окрашивание в несколько оттенков).

Например, опыт колорирования означает, что часть волос осветлялась, а часть затемнялась. Эта текстура может вскрыться при новом окрашивании.

Мастеру необходимо знать, каким химическим процедурам волосы ранее подвергались. Возможно, это было выпрямление, завивка или долговременная укладка. В случае, если что-либо из перечисленного использовалось, можно предположить, что волосы повреждены и требуют особенно деликатного ухода.

Не стоит недооценивать и предыдущее окрашивание волос натуральными красителями. Самые известные и популярные из них – хна и басма. Иногда для получения коричневых оттенков они используются вместе. При последующем окрашивании таких волос химическим красителем они вполне могут приобрести нежелательный зеленый оттенок.

#### Визуальная и тактильная диагностика

После беседы мастер обязательно должен оценить состояние волос визуально и на ощупь. Только так можно понять, какова их структура. В это время парикмахера интересуют пористость волос, их натуральная база, их цвет по всей длине, насколько он однороден. Если волосы очень пористые, это означает, что цвет будет быстро вымываться, и лучше избегать слишком ярких оттенков. Предыдущий цвет подскажет, следует ли его вымывать и возможно ли в данной ситуации получить желаемый оттенок.

Итогом диагностики волос должно быть четкое понимание мастером и, соответственно, клиентом того, насколько желаемый результат реализуем, можно ли гарантировать стойкость нового цвета и не сильно ли от осуществленного воздействия пострадают волосы. Одним словом, половина успеха окрашивания в новый цвет зависит от того, насколько грамотно и тщательно были продиагностированы волосы накануне процедуры.

## ПРОВЕДЕНИЕ ПРОБЫ НА ЧУВСТВИТЕЛЬНОСТЬ К КРАСИТЕЛЮ

### **Цель занятия:**

Закрепление теоретических знаний по выполнению пробы на чувствительность к красителю

**Задача:** научиться выполнять пробы на чувствительность к красителю

**Место проведения:** учебный кабинет

### **Контрольные вопросы**

1. Почему проведение пробы на чувствительность кожи к красителю является обязательной частью окрашивания волос?
2. Что такое парафенилендиамин (PPD)? Где он содержится?
3. В какой пропорции парафенилендиамин (PPD) содержится в красителях?
4. Заполните таблицу

Вид аллергии	Проявления аллергии	Помощь

5. Опишите проведение теста на чувствительность к красителю. Сделайте вывод.

Аллергологические пробы (кожные тесты на аллергию) - обязательное исследование при любом виде аллергических заболеваний. Оно проводится для того, чтобы определить индивидуальную чувствительность человека к разным аллергенам. Многие люди, особенно женщины и подростки, любят менять цвет своих волос. Тем не менее, при использовании красителей стоит помнить, что они содержат много химических веществ, которые в состоянии вызвать аллергические реакции.



На протяжении многих лет пара-фенилендиамин (PPD) и других члены его семейства были главными агентами, используемыми в красках для волос, и более двух третей красок для волос в настоящее время все еще его содержат. Это соединение является эффективным красителем из-за его низкой молекулярной массы и способности проникать в стержень волоса и фолликула. Имея высокий потенциал связывания белка, он быстро полимеризует волос в присутствии катализатора. Однако эти свойства делают PPD идеальным контактным аллергеном. Чем темнее постоянная краска для волос, тем в большей степени она содержит paraphenylenediamine. Более светлые тона красок содержат это вещество в меньшем количестве. В 20 веке аллергические реакции на PPD стали достаточно серьезной проблемой, он был запрещен в составе красителей для волос в Германии, Франции и Швеции. Текущее законодательство Европейского союза позволяет включать PPD в состав 6% красок для волос на потребительском рынке.

Так, аллергия на краску для волос часто проявляется в виде дерматита на лице и вокруг линии волос. Тяжелые реакции выражаются в отеках всего лица. Частота положительных реакций на PPD тестирование неуклонно растет: удвоение в течение шести лет до 7,1%. Исследования рынка показывают, что краской для волос люди чаще всего пользуются в более молодом возрасте. Медицинское и коммерческое сопротивление относительно окраски волос, ставят людей в положение риска и увеличения нагрузки за медицинские услуги.

Аллергия на краску для волос выражается нижеследующими реакциями:

**Контактный дерматит:** Зуд, красная и чешуйчатая кожа, ощущение жжения. Симптомы появляются на линии роста волос, чувствительных областях лица, таких как веки и кончики ушей. Аллергия постепенно распространяется на другие области лица, шеи и даже рук. Симптомы могут исчезнуть в течение 10 дней. Однако, если ее не лечить, она проявится снова, при повторном использовании красителя.

**Контактная крапивница:** состояние, которое является более тяжелым, чем дерматит. Она часто включает в себя красные, чешуйчатые пятна, которые расходятся по всему телу, плюс отек век, чихание, хрипы, затруднение глотания, рвота. Симптомы появляются сразу или по прошествии нескольких часов.

**Анафилактический шок:** Анафилактический шок является редкой, но реальной формой аллергии на краску для волос. Он может создать много угрожающих для жизни признаков: отек губ, век, лица, одышка, пониженное артериальное давление и т.д. Здесь будет необходима срочная медицинская помощь.

Если у вас появились первые симптомы аллергии, срочно удалите краситель с волос, используйте сильный шампунь. Промывка дважды волос раствором ромашки поможет эффективно снять зуд и отек. Питье большого количества воды помогает вывести токсины из организма. Примите антигистаминные препараты для компенсации последствий аллергических реакций. Они доступны без рецепта в любой аптеке. Можно использовать кортизон кремы, кортикостероиды снимут отек лица и век.

Приблизительно 5 % красок для волос развивают аллергию. Она может проявляться как в виде аллергического зуда в области соприкосновения волос с кожей, так и в виде покраснений кожи, вульдырей и отеков, а в отдельных случаях может вызвать и анафилактический шок.

**Наиболее распространенные вещества в красках для волос, которые могут вызвать аллергию:**

Главный «злодей», вызывающий аллергические реакции, называется парафенилендиамин (PPD). Его функция – закреплять результат, позволять окрашиванию сохраняться так долго, как написано на упаковке. Сегодня избежать использования этого стабилизатора почти, к сожалению невозможно. Краски на растительных компонентах, в которых PPD отсутствует, сохраняют цвет не так долго, и часто стоят дороже. В некоторых европейских странах этот ингредиент запрещен, в других его разрешенная концентрация не

должна превышать 6%. Чем выше концентрация этого элемента, тем лучше «держится» краска – и тем больше шансы на аллергию. Основная группа риска – женщины, выбирающие темные тона. Если в красителях для светлых тонов доля PPD не более 2%, то в красках для темных его количество как раз достигает разрешенных 6%.

PPD(4-ParaPhenyleneDiamine) C<sub>6</sub>H<sub>8</sub>N<sub>2</sub> – вещество присутствует на данный момент чуть-ли не в половине красок для волос. Это вещество появляется в результате смешивания самой краски для волос с окислителем, обычно это перекись водорода (H<sub>2</sub>O<sub>2</sub>). Также это вещество часто используется в различной косметической продукции, а также в краске татуировок.

Во Франции, Германии и Швеции краски содержащие вещество PPD(4-ParaPhenyleneDiamine) были запрещены как краски, опасные для здоровья.

Вещества 6-hydroxyindole, Isatin, p-Methylaminophenol (5) – эти вещества также могут вызывать аллергию. Используются обычно во временных красках для волос, в чернилах шариковых ручек, в бензине и лекарствах.

Краски для волос с надписями “Не вызывают аллергию” обычно пишут для красоты и эта надпись ни чем не подтверждена. Также если на вашей краске написано, что она не содержит никаких ароматов то это опять таки не дает ни каких гарантий от того, что она не будет алергенна. Это же относится и к краске для волос с надписями «Натуральный продукт» и «Продукт на натуральной основе».

Основные признаки таковы:

- после, но может и в процессе окрашивания, появляется раздражение
- через 24/48 часов это может быть уже выраженное покраснение кожи на голове (которое зачастую проходит само через пару дней), зуд (пусть даже легкий), жжение – шелушение, иногда – отечности кожи

В следующее окрашивание при контакте с аллергеном организм усиливает реакцию!!! Покраснение и зуд становятся все заметнее, распространяются более широко, уже не ограничиваясь только зоной окрашивания. Лоб, шея, зона декольте тоже могут пострадать. Иногда на коже появляются лимфатические пузырьки, какие бывают при ожогах, а лимфатические узлы набухают. В легких случаях оказать себе помощь не сложно – достаточно воспользоваться лосьоном на базе ромашки или хамамелиса. В сложных случаях лучше сразу же обратиться к врачу. В качестве лечения волос может быть прописана терапия антиаллергическими средствами и гормональными препаратами.

Обычно аллергия начинает развиваться в течении 7 – 30 часов после окраски.

Тестируем свою краску на предрасположенность к аллергии

Смешиваем нашу краску для волос с окислителем, берем чуть краски и наносим себе ее позади уха или например на изгибе локтя где кожа повышенной эластичности и ждем 48-72 часа. Важно не забывать, чтобы кожа, на которую вы наносите краску была чистая и без повреждений кожного покрова. Если спустя все это время нет никаких признаков аллергии (раздражение, покраснение или сыпь) то тест отрицателен, и вы без боязни можете использовать вашу краску для волос. Если появилось даже небольшое покраснение, то тест положителен и вам нужно использовать другую краску.

Тест-проба на чувствительность.

Нанести небольшое количество крем-краски тонким слоем на внутреннюю часть локтя и оставить на 45 минут. Затем смыть теплой водой. Если в течение времени проведения тест-пробы или в течение последующих 48 часов появились признаки аллергической реакции, то перед применением крем-краски необходима консультация специалиста.

## ПРАКТИЧЕСКОЕ ЗАНЯТИЕ № 4

### АНАЛИТИЧЕСКИЙ ВЫБОР КРАСИТЕЛЯ ПО ПАЛИТРЕ, В ЗАВИСИМОСТИ ОТ ЖЕЛАЕМОГО ЦВЕТА, ЗАПОЛНЕНИЕ АНКЕТЫ КЛИЕНТА

**Цель занятия:**

Закрепление теоретических знаний о классификации красителей

**Задача:** научиться выбирать краситель, исходя из желания клиента, научиться заполнять индивидуальную карту клиента

**Место проведения:** учебный кабинет

**Заполните таблицу**

**Алгоритм выбора красителя по палитре**

Этап	Ваши действия

В соответствии с алгоритмом выбора красителя по палитре заполните индивидуальную карту клиента:

1.ФИО \_\_\_\_\_

2.Волосы \_\_\_\_\_

3. Натуральная база \_\_\_\_\_

4. Косметическая база \_\_\_\_\_

5.Седина \_\_\_\_\_

6. Желание \_\_\_\_\_

7.Решение \_\_\_\_\_

\_\_\_\_\_  
\_\_\_\_\_

## Алгоритм выбора красителя по палитре

Этап	Ваши действия
Беседа с клиентом	Выясняю желание клиента, показываю клиенту палитру, чтобы точно определить его желание. По- возможности приложить желаемый оттенок к лицу клиента с тем, чтобы убедиться в том, что выбранный оттенок будет ему к лицу
Диагностика волос	Определяю качество волос, их структуру и степень повреждения. Выясняю причины повреждений.
Определяю натуральную базу клиента (глубину тона)	Выделяю тонкую прядь волос на затылочной зоне( там волосы самые темные),сворачиваю ее петлей и подношу к ней искусственные волосы из палитры натуральных оттенков.Цвет, которому соответствует цвет волос моего клиента и будет определять егонатуральный цвет волос(натуральную базу)
Определяю косметическую базу	Если волосы клиента были ранее окрашены. Необходимо выяснить чем он красился и когда. После этого определить уровень глубины и направление цвета окрашенных волос, приложив пряди из палитры похожих цветов
Оцениваю наличие седины	Прикладываю к волосам пряди из палитры для определения количества седых волос
Выбираю оксигент	В соответствии с вышеперечисленными факторами выбираю оксигент нужной концентрации

## ПРАКТИЧЕСКОЕ ЗАНЯТИЕ № 5

### ВЫПОЛНЕНИЕ ПЕРВИЧНОГО ОБЕСЦВЕЧИВАНИЯ ВОЛОС

**Цель занятия:** закрепление знаний по работе с первой группой красителей

**Задача:** научиться выполнять первичное обесцвечивание волос

**Место проведения:** учебный кабинет

**Заполните таблицу**

Этап работы	Действия, цель
Укрывание клиента	
Приготовление блондирующей смеси	
Нанесение блондирующей смеси(2 этапа)	
Смывание блондирующей смеси	
Обработка волос после обесцвечивания	

**ВЫВОД**

### **Техника выполнения первичного обесцвечивания волос**

Корни волос обесцвечиваются гораздо быстрее, чем обесцвечиваются концы волос (за счет тепла, исходящего от головы),

поэтому при первичном осветлении волос нельзя наносить краску сразу на всю длину, иначе концы волос окажутся значительно темнее корней, а это некрасиво.

Разделите голову на четыре части вертикальным и горизонтальным проборами.

2/3 блондирующей смеси нанесите на волосы, отступив от корней на 1-2 см, начиная с теменной части головы.

Время выдержки блондирующей краски зависит от желаемой степени осветления волос. Необходимо лишь помнить, что гораздо лучше, если корни волос получатся темнее концов (но ненамного, иначе следующим осветлением будет трудно добиться однородного цвета).

Когда желаемая степень осветления волос уже почти достигнута, оставшуюся часть краски нанесите на корни волос.

Теперь нанесите краску по краю роста волос и слегка взрыхлите волосы по всей голове.

Волосы должны лежать свободно, чтобы выделяющееся тепло распределялось равномерно. Избыток тепла в каком-то месте приведет к очень бурному выделению кислорода и слишком интенсивной реакции. В результате обесцвечивание волос получится неравномерным.

Через короткие промежутки времени необходимо контролировать процесс осветления волос.

В зависимости от желания и с учетом структуры волос время выдержки составляет 30-50 минут.

По достижении желаемого цвета небольшое количество теплой воды нанесите на волосы, слегка вспеньте и распределите по всей длине волос, производя при этом массирующие движения по краевой линии роста волос.

Это дает возможность без труда удалить краситель с кожи головы и придать волосам блеск.

После этого волосы тщательно промойте водой, затем шампунем и обработайте нейтрализующим бальзамом.



Нанесение осветлителя на волосы с отступом от корней 2 см. Процедура начинается с теменной зоны



Через некоторое время наносим осветлитель на корни волос



По достижении желаемого цвета вспеньте краску в небольшом количестве воды

## ПРАКТИЧЕСКОЕ ЗАНЯТИЕ № 6

### ВЫПОЛНЕНИЕ ВТОРИЧНОГО ОБЕСЦВЕЧИВАНИЯ ВОЛОС

**Цель занятия:** закрепление знаний по работе с первой группой красителей

**Задача:** научиться выполнять вторичное обесцвечивание волос

**Место проведения:** учебный кабинет

Заполните таблицу

Этап работы	Действия	Цель

#### ВЫВОД

Желательно для осветления корней волос использовать ту краску, которая используется для осветления всех волос.

Осветляющую краску нужно наносить очень осторожно только на отросшую часть волос.

Нанесение осветляющей краски на волосы начните с теменной зоны.

Техника выполнения обесцвечивания отросших корней волос

Разделите голову на четыре зоны вертикальным и горизонтальным проборами.

Обесцвечивающую краску нанесите только на отросшую часть волос, начиная с теменной части головы.

Время выдержки в этом случае заканчивается при достижении необходимого уровня осветления волос.

Если концы волос потускнели и их требуется слегка осветлить, за несколько минут до окончания процесса их надо увлажнить из пульверизатора и счесать обесцвечивающий состав с корней волос.

Следует, однако, учитывать, что если волосы очень пористые, они осветлятся даже при смывке состава с корней волос.

По достижении желаемого результата волосы тщательно прополощите негорячей водой, промойте шампунем и обработайте необходимыми препаратами.

Если после высушивания обнаружится разница в цвете, следует повторно нанести осветляющую краску на более темные места.





6. Заполните таблицу, определив особенности каждого вида нанесения красителя.

Вид окрашивания	Что общего в нанесении	Особенности нанесения

**ВЫВОД:**

Заполните таблицу, определив особенности каждого вида нанесения красителя.

Вид окрашивания	Что общего в нанесении	Особенности нанесения
<b>ПЕРВИЧНОЕ ОКРАШИВАНИЕ</b>	1.Одинаковая подготовительная работа(беседа, укрывание клиента парикмахерским бельем, диагностика) 2 Выбор красителя и оксигента зависит от диагностики волос. 3 Одинаковое деление на зоны для удобства выполнения работы 4. Выполнение эмульгирования после окрашивания 5. Мытье головы шампунем для стабилизации цвета и обработка волос бальзамом для стабилизации	1.При окраске тон в тон или темнее наносим краситель НА ВСЕ волосыот корней до кончиков. 2. При окрашивании волос на 1-2 тона светлее наносим краситель сначала НА ДЛИНУ ВОЛОС, отступив от корней 1-2 см, а затем уже на КОРНИ. 3. При больших отросших корнях волос(больше 4-5см) красим только отросшие волосы,отступив от корней 1-2 см и при этом не затрагивая волосы ранее

	цвета	окрашенные.
ВТОРИЧНОЕ ОКРАШИВАНИЕ		<p>1. Очень важно точно провести диагностику, чтобы правильно подобрать краситель под уже имеющийся цвет волос. Желательно использовать тот же краситель. Что и при предыдущем окрашивании</p> <p>2. Важно окрашивать ТОЛЬКО ОТРОСШИЕ КОРНИ, не попадая красителем на ранее окрашенные волосы, чтоб не затемнить их.</p>

**ВЫВОД:** Соблюдение правил окрашивания при первичной и вторичной окраске волос позволяет максимально качественно выполнить свою работу

При окраске волос тон в тон или на тон темнее краска наносится сразу по всей длине.

При окраске волос на один-два тона светлее сначала нужно нанести краску на длину волос, отступив от корня на 1-2 см, и сразу после этого нанести краску — на корни.

Через 35 минут произвести эмульгацию и тщательно смыть краску с волос водой.

Затем один раз промыть волосы шампунем. Произвести нейтрализацию и стабилизацию волос соответствующими препаратами.

Если седины более 50%, необходимо добавить 50% красителя основного тона.

#### **Техника выполнения первичной окраски волос**

Разведите краску согласно прилагаемой инструкции и затем аккуратно нанесите на всю длину волос. Прочешите волосы крупной расческой.

Обратите внимание на то, чтобы волосы были тщательно прокрашены. Выдержите краску на волосах положенное время (обычно около 30 минут).

Сэмульгируйте краску, смойте краску с волос.



Аккуратно нанесите краску на всю длину волос, начиная с затылка  
Краска наносится только на отросшую часть волос.

Когда цвет сравняется, следует эмульгировать краску по всей длине волос на 5 минут, освежая тем самым цвет ранее окрашенных волос.

Так как концы волос более пористые, им будет достаточно этого воздействия.

Если же концы волос значительно поблекли и требуют повторного окрашивания, надо учесть разницу в структуре и хорошо увлажнить кончики волос. Вода заполнит самые пористые участки и не позволит красящим тельцам сконцентрироваться в этих местах. Структура волос станет более однородной, и цвет волос получится равномерным.

Техника выполнения окраски отросших корней волос

Нанесите краску сначала на основную длину и кончики волос (оставив 2-3 см от начала роста волос), а через 10 минут после этого нанесите краску на корни волос.

Это необходимо во избежание более светлых корней (учитывая естественное тепло, выделяемое кожей головы).

Время выдержки краски на волосах 40 минут.

Смойте краску с волос, используйте бальзам.



При нанесении краски на корни старайтесь не затрагивать волосы, окрашенные ранее.

Одежда клиента должна быть надежно защищена. Кожу по краевой линии роста волос можно смазать защитным кремом — это предохранит кожу от раздражения и от окрашивания краской.

Мастер должен работать в перчатках для защиты кожи рук, так как на нее и на ногти очень разрушающе действуют краски для окраски волос.

Все инструменты и принадлежности не должны иметь металлических частей, так как при взаимодействии краски с металлом появляются нежелательные металлические соединения, отрицательно действующие на волосы и на качество краски. Для приготовления краски для окрашивания волос используется специальная пластмассовая мисочка, а для приготовления средства для тонирования волос — аппликатор.

При составлении сложной смеси из нескольких красок необходимо очень тщательно перемешать все компоненты до однородной массы.

Смешивать краску следует непосредственно перед окрашиванием волос, так как процесс окисления начинается сразу же при смешении, и через некоторое время интенсивность цвета ослабевает.

Перед нанесением краски на волосы, волосы следует разделить двумя перпендикулярными проборами, проходящими через макушку, на четыре зоны.

Сначала краска наносится по проборам, а затем на затылочную зону, так как она более холодная и процесс окрашивания там протекает менее интенсивно.

Возможно отступление от правила при осветлении волос, когда процесс нанесения краски начинается с той части головы, где требуется наибольшее осветление, но кромка волос у лба и висков обрабатывается в последнюю очередь, так как это самые тонкие волосы и они очень быстро воспринимают краску.

Если этого не учесть, корни волос у лица при осветлении могут получиться излишне светлыми.

При седых волосах краску следует наносить в первую очередь на места с наибольшим процентом седины.

При окраске волос очень интенсивными красными тонами вначале краску можно нанести только на длину и концы волос, отступив на 2 см от корней, и лишь после этого нанести краску на корни волос. Можно для корней использовать окислитель на одну ступень ниже.

Краску необходимо наносить на волосы быстро и точно, чтобы интенсивность цвета по всей массе волос получилась равномерной.

Необходимо сделать это за 10-15 минут.

Пряди должны быть настолько тонкими, чтобы краска могла пропитать их (чем толще волосы, тем тоньше прядь).

Следует помнить, что краской должен хорошо пропитаться каждый волос.

При повторном окрашивании волос следует очень точно наносить краску — ранее окрашенные волосы не должны вновь подвергаться воздействию препарата.

После нанесения краски на голове не должен образоваться «панцирь» из краски, способный создать парниковый эффект и затруднить выход свободного кислорода.

**ПРАКТИЧЕСКОЕ ЗАНЯТИЕ № 8**  
**ВЫПОЛНЕНИЕ ОКРАСКИ СЕДЫХ ВОЛОС С РАЗНЫМ ПРОЦЕНТОМ СЕДИНЫ**

**Цель занятия:** закрепление знаний по окрашиванию седых волос

**Задача:** научиться выполнять окрашивание седых волос

**Место проведения:** учебный кабинет

1. Седые волосы- это \_\_\_\_\_

---

---

---

---

2. Самостоятельно, полностью закрашивают седину \_\_\_\_\_

3. Заполните таблицу окрашивания седины в модные оттенки

Седина	Соотношение модной и натуральной гаммы	Соотношение с оксигентом		Насыщение цветом
		1-7 УГТ	8-9 УГТ	

4. Первое правило окрашивания седины \_\_\_\_\_

---

---

---

---

5 Второе правило окрашивания седины \_\_\_\_\_

---

---

---

6. Дайте определение процедуре «Мордонсажа» , для чего он применяется и как выполняется?

---

---

---

---

---

---

---

7. Что такое «щетиновая смесь», для чего она применяется и как выполняется?

---

---

---

---

---

---

Что такое «предпигментация» и как она выполняется?

---

---

---

---

---

---

---

**Решите задачи на окрашивание седых волос**

Н.Б.(натуральная база) \_\_\_\_\_ 6/0 \_\_\_\_\_

К.Б.(косметическая база) \_\_нет\_\_\_\_\_

Седина \_\_\_\_\_ 30% \_\_\_\_\_

Ж.(желание клиента) \_\_\_\_\_ 6/7 \_\_\_\_\_

Решение \_\_\_\_\_

Н.Б.(натуральная база) \_\_\_\_\_ 5/0 \_\_\_\_\_

К.Б.(косметическая база) \_\_7/77\_\_\_\_\_

Седина \_\_\_\_\_ 60% \_\_\_\_\_

Ж.(желание клиента) \_\_\_\_\_

Решение \_\_\_\_\_

Н.Б.(натуральная база) \_\_\_\_\_ 7/0 \_\_\_\_\_

К.Б.(косметическая база)\_\_\_ 8/0 \_\_\_\_\_

Седина\_\_\_ 70% \_\_\_\_\_

Ж.(желание клиента)\_\_\_ 8/7 \_\_\_\_\_

Решение \_\_\_\_\_

Н.Б.(натуральная база)\_\_\_\_\_ 6/0 \_\_\_\_\_

К.Б.(косметическая база)\_\_\_ 5/4 \_\_\_\_\_

Седина\_\_\_\_\_ 90% \_\_\_\_\_

Ж.(желание клиента)\_\_\_\_\_ 5/4 \_\_\_\_\_

Решение \_\_\_\_\_

Цвет волос определяется содержанием в нем двух пигментов: эумеланина и феомеланина; как правило, с возрастом или под воздействием внутренних факторов волосы изменяют свою структуру. Выработка меланина уменьшается, и волосы естественно становятся белыми (седыми). Они могут быть тонкими, мягкими или жесткими стекловидными, и в зависимости от структуры и толщины для каждого типа следует подбирать индивидуальное окрашивание.

Как закрасить седину.

Цвет волос определяется содержанием в нем двух пигментов: эумеланина и феомеланина; как правило, с возрастом или под воздействием внутренних факторов волосы изменяют свою структуру. Выработка меланина уменьшается, и волосы естественно становятся белыми (седыми). Они могут быть тонкими, мягкими или жесткими стекловидными, и в зависимости от структуры и толщины для каждого типа следует подбирать индивидуальное окрашивание.

Очаговая седина

Когда седые волосы есть только на определенных участках головы. При работе с очаговой сединой краситель подбирается и наносится непосредственно на проблемные участки с учетом процента седины и толщины волос. Остальные волосы, не имеющие седины, красят как обычно, не добавляя натуральный тон. Поскольку очаговая седина в большей степени проявляется на висках и на этих участках всегда волосы тоньше, нужно помнить о том, что здесь оттенок получится интенсивнее, чем на остальных волосах.

Седина от 10 до 30%

Если она не очаговая, тогда окрашивание проводится стандартным способом. Бывает, что клиенту принципиально нужно закрасить всего «три волосины»; здесь можно предложить такую схему: скажем, клиент имеет исходный цвет волос - 6.0, но желает стать 6.7, тогда смешиваем 6.0 + 6.7 в равных частях, добавляем трехпроцентный оксидант (шестипроцентный оксидант в данном случае приведет к более светлым корням) и получаем ожидаемый цвет.

Седина от 40 до 60%

Для начала определяем уровень тона натуральных волос (внимание: они будут казаться светлее из-за седины) и толщину. Если натуральные волосы темные, а человек хочет получить

красивый блонд, это возможно осуществить только через процедуру осветления. В противном случае клиент выйдет с желтым цветом волос.

Впрочем, если его это устраивает, то всем хорошо, только предупредите о результате. Толстым, жестким волосам подходит краситель на тон темнее, а тонким, наоборот, светлее. Всегда добавляем 50% натурального уровня тона, так как краситель, содержащий оттенок, более прозрачен и не способен покрыть белые волосы.

Седина от 60 до 70%

Тонковолосых клиентов идеально красить в блонд, не осветляя перед этим. Но если волосы толстые, придется пройти осветляющим препаратом с трехпроцентным оксидом (полупроцентный может не взять).

Что касается темных цветов, то закрасить будет несложно, учитывая все законы, приведенные в начале.

Седина 80-100%

Как правило, бывают два типа волос при стопроцентной седине: тонкие и толстые. Тонкие волосы можно закрашивать как в блонд, так и в темные цвета, но используя при этом полупроцентный оксидант. Натуральный пигмент можно добавлять или не добавлять. А вот при толстой стопроцентной седине как раз подойдут специальные красители для седых волос.

### ЗАКОНЫ ОКРАШИВАНИЯ СЕДИНЫ

1. Обычным красителем выше шестого уровня тона седина не закрашивается, поскольку не хватает пигментов, за исключением седьмого уровня тона, который подходит для тонких волос. Тонкие седые волосы можно закрашивать и на полупроцентном оксиданте.

2. Для стопроцентной тонкой седины подходят девятый и десятый уровни тона, только нужно использовать маленький процент оксида, чтобы сохранить пигмент для идеального покрытия седины.

3. Толстые седые волосы перед окрашиванием в блонд всегда осветляют порошком на трех-шестипроцентном оксиданте, до фона осветления выбранного уровня тона.

Например: клиент с цветом 6.0 и сединой 60% желает получить после окрашивания 9.7, тогда осветляем волосы на 6% до светло-желтого фона, а далее наносим краситель 9.7 + 1,5% ОХ.

4. Седина после осветления порошком таковой не считается, то есть можно красить после осветления, не добавляя натуральный тон - и на меньшем оксиданте.

5. При жесткой толстой седине лучше использовать пятый уровень тона, иначе не хватит пигментов, так как в шестом уровне тона их уже недостаточно для закрашивания толстых волос.

6. Для качественного покрытия седины при окрашивании - сквозь нанесенный краситель не должно быть видно волос.

7. Как известно, есть специальный краситель для седых волос. Он содержит двойную дозу пигментов и работает с шести- и девятипроцентными окислителями. Но подобное не всегда подходит, особенно - тонким волосам. Цвет при этом сильно темнеет из-за большого содержания пигментов, добавленных производителем в краску.

8. Выбор оксида и выбор краски зависят от толщины волоса. Если волосы толстые, то концентрация красителя увеличивается.

9. При использовании девятипроцентного оксида наносите краску на волосы плотнее и гуще - с учетом осветления пигментов.

10. При первичном окрашивании всегда наносите на корни меньший процент осветлителя, а то они выйдут светлее.

11. И главный закон: при закрашивании седины используются ВСЕ проценты окислителя. И 1,5%, и 3%, и 6%, и 9%: в зависимости от толщины волос. Но еще раз напомним, что при работе с шестипроцентным окислителем корни часто будут получаться светлее.



## КОГДА ИСЧЕЗАЮТ ПИГМЕНТЫ?

В 90% случаев перед многими с возрастом встает вопрос: закрашивать седину полностью, оставлять пряди седых волос или же вообще ничего не трогать, сохранив всё как есть?

Большинство людей предпочитают закрашивать седину полностью - в приближенный к своему цвет волос. Но такой метод не подходит клиентам, которые уже имеют 70-100% седины, особенно тем, кто раньше привык краситься в темные тона. Из-за того что корни содержат большой процент седины и буквально через неделю-две отрастают, внешне такие люди выглядят ужасно, как будто почти облысевшими.

Модна или не модна просвечивающая седина - пусть каждый решает сам. Мое мнение: проблески седых волос красиво смотрятся у мужчин и дам, которым за 80. 95% женщин не хотят ходить с седыми волосами, а то, что не покрашенная седина модна, придумали парикмахеры и производители красителей, не умеющие справиться с подобной задачей.

## ПРАКТИЧЕСКОЕ ЗАНЯТИЕ № 9 ВЫПОЛНЕНИЕ ОКРАСКИ ТОН В ТОН

**Цель занятия:** закрепление знаний по окрашиванию волос тон в тон

**Задача:** научиться выполнять окраску тон в тон

**Место проведения:** учебный кабинет

1. Что такое окрашивание тон в тон?

---

---

---

2. Какие оксигенты используются при окрашивании тон в тон?

---

---

3. Какими красителями выполняется окрашивание тон в тон?

---

---

4. Заполните таблицу.

Уровень тона вашей клиентки	Краситель	Примеры

## ВЫВОД:

Окрашивание "тон в тон" считается, когда краска соответствует тону волос (а не в тон палитре). Для затемнения, окрашивания "тон в тон" выше 3% не требуется.

Одним из безусловных преимуществ прогресса в сфере парикмахерских услуг стала для женщин процедура окрашивания волос. Сейчас этот процесс уже не воспринимается как радикальное изменение цвета, - это произошло благодаря тому, что производители красок постоянно расширяют цветовую палитру предлагаемой продукции.

Так, все более популярным становится окрашивание волос тон в тон. Этот тип окрашивания не предполагает изменения цвета волос более чем на пару тонов. При окрашивании «тон в тон» отлично закрашиваются седые корни волос, а основная их масса становится более яркой и блестящей. То, насколько долговечными будут результаты подобного окрашивания, зависит, как правило, лишь от качества выбранной краски. Однако специалисты говорят, что в среднем краска остается на волосах в течение трех месяцев, - при условии, что моются волосы не больше пары раз в неделю.

Стоит отметить, что окрашивание тон в тон вряд ли подойдет тем женщинам, которые имеют очень седые волосы, - в этом случае потребуются более радикальные меры. Смысл такой процедуры, как окраска волос тон в тон, заключается в том, что при ее проведении не повреждается натуральная пигментация волос. То есть, сохраняется их структура, а естественный оттенок не обесцвечивается.

Окрашивание тон с тон может служить как для придания волосам более естественного, свежего вида, так и для создания эффектного цвета. Подобное окрашивание на некоторых типах волос оказывается сходным по действию с колорированием, - пряди приобретают сияющие оттенки, которые подчеркивают красоту натурального цвета волос. Так, каштановые волосы, покрашенные тон в тон, начинают отливать бронзой, а светлые волосы переливаются оттенками цвета янтарного меда.

Если вы решили покрасить волосы тон в тон, позаботьтесь предварительно о том, чтобы улучшить их структуру. Это позволит волосам лучше держать цветное покрытие, быть более эластичными и послушными. Специальное средство разгладит волосы, опустит вздыбленные роговые пластины, визуально сделает шевелюру более ухоженной. Такая питательная смесь наносится на волосы перед окрашиванием. В отличие от масок, она не смывается, а остается на волосах до полного впитывания.

Таким образом, если ваши волосы являются пористыми, состав заполнит пустоты в их структуре, а сухие, секущиеся волосы напитаются кислотами АНА. Производные магния и витамина Е, входящие, как правило, в подобные составы, способствуют тому, что волосы впоследствии окрашиваются более равномерно, а цвет держится намного дольше. Используя питательный состав, вы сможете существенно продлить эффект от окрашивания тон в тон.

## ПРАКТИЧЕСКОЕ ЗАНЯТИЕ № 10

### ВЫПОЛНЕНИЕ ТОНИРОВАНИЯ НА РАЗНУЮ ДЛИНУ ВОЛОС.

**Цель занятия:** закрепление знаний по окрашиванию волос красителями третьей группы

**Задача:** научиться выполнять интенсивное тонирование волос

**Место проведения:** учебный кабинет

1. Почему полуперманентный краситель используется для интенсивного тонирования?

---

---

---

2. Технология применения полуперманентного красителя

---

---

---

---

3. Время воздействия полуперманентного красителя

---

---

4. Заполните таблицу

Вид окрашивания красителем	Особенности окрашивания красителем
Первичное окрашивание	
Вторичное окрашивание	

**ВЫВОД:**

Красители третьей группы применяются в парикмахерских как средство для придания волосам легких оттенков (нюансировка волос). Этими красителями невозможно изменить цвет волос или закрасить седину. Объясняется это тем, что частички красителей третьей группы не взаимодействуют с кератином волос, т. е. не вступают в химическую реакцию с ним, поэтому их и называют физическими.

Окраска волос физическими красителями обуславливается тем, что частички красящего состава проникают по порам в глубинные слои волос, заполняя собой имеющиеся пустоты. Кроме того, частички красителя обволакивают внешний чешуйчатый слой волос. Стойкость приданного волосам оттенка при этом в большой степени зависит от состояния и структуры

волос. Чем волосы более пористые, тем быстрее и в большем количестве частички красителя проникают в глубинные слои волос и тем прочнее получается окраска. На жестких волосах, имеющих мало пор, частички красителя задерживаются в основном на внешнем чешуйчатом слое; в результате стойкость окраски таких волос намного ниже, чем пористых. Тонирование не наносит волосам такого вреда, как окраска. Пенные, жидкие, кремообразные или комбинированные тонируемые (оттеночные шампуни и пенки) не содержат окислителей, которые подмешиваются в краску дополнительно.

Чего можно добиться тонированием? Немного сместить цветовой акцент. Тонируемые с более светлыми пигментами невидимы на темных волосах, но могут добавить некоторые оттенки светлым или осветленным волосам.

Тонирование не оказывает вредного воздействия на волосы, поскольку краситель смывается. Однако при тонировании нельзя осветлить волосы или закрасить седину. Оттеночные шампуни можно использовать довольно часто, но после окраски стойкими красителями или химической завивки следует выждать примерно дней десять. За это время чешуйки волос примут естественное положение, и тон ляжет ровнее.

Несмотря на то, что оттеночные шампуни легко смываются, они не оставляют следов на одежде и постельном белье.

Тонирующие, или оттеночные, краски применяются для придания волосам различных оттенков и для выравнивания цвета. Тонирующие и оттеночные краски недолговечны и с течением времени смываются.

Механизм воздействия этих красок состоит в том, что частички красителя проникают в поры и трещины волос, обволакивают волос снаружи. Поэтому рыхлые, пористые волосы окрашиваются значительно лучше, чем живые, блестящие и жесткие волосы.

Тонирующие краски можно смешивать между собой, добиваясь необходимого цвета. Например, для получения интенсивных серебристых оттенков на обесцвеченных волосах, которые выглядят желтоватыми, целесообразно в серебристый или стальной голубой добавить антирыжий, убивающий желтизну.

Тонирующие краски дают эффект лишь тон в тон или на тон темнее. Тонирующие краски не могут сделать волосы светлее, но усилят оттенок.

#### **Тонирующие краски целесообразно применять:**

- когда требуется придать насыщенность цвету волос, но нежелательно использование окислительной краски;
- чтобы скрыть начальную седину;
- после блондирования и мелирования для придания осветленным волосам оттенка и выравнивания их структуры;
- в мужских прическах.

Стойкость этих красок зависит от структуры волос — пористые и поврежденные волосы держат цвет дольше, чем жесткие и стеклистые. В настоящее время существует бесчисленное множество оттеночных красок различных фирм. Очень удобны в применении муссы для волос, которые можно смыть сразу после окрашивания волос, если цвет не понравился. Интересный эффект «тон в тон» позволяют получить мелирующие краски каштанового, золотого и медного цветов, которые как бы вчесываются в волосы и образуют новый оттенок, смешиваясь с натуральным тоном.

Волосы, окрашенные оттеночными красками, теряют яркость постепенно, поэтому резкого контраста с отросшими корнями не возникает.

Современные тонирующие краски для волос созданы на бальзамовой основе, что благотворно сказывается на структуре волос — волосы становятся мягкими и блестящими. Технология окрашивания волос оттеночными красками зависит от самого красителя и

описывается в инструкции, прилагаемой к нему. Поэтому на данном сайте приводится описание работы лишь с основными их видами.

#### Инструкция по окрашиванию ESTEL SENSE DE LUXE

Рекомендуемый расход крем-краски для волос средней густоты и длиной до 15 см - 60 г (туба).

Рекомендуемые соотношения

\* Для тёмных оттенков 1-7 уровней: 1 часть крем-краски ESTEL SENSE DE LUXE + 2 части 3% оксигента DE LUXE

\* Для светлых оттенков 8-10 уровней: 1 часть крем-краски ESTEL SENSE DE LUXE + 2 части 1,5 % активатора DE LUXE

#### ПЕРВИЧНОЕ ОКРАШИВАНИЕ

\* Нанесите смесь равномерно по всей длине на предварительно вымытые шампунем и подсушенные полотенцем волосы.

\* Возможно использование на сухие волосы.

\* По окончании времени воздействия тщательно смойте.

#### ВТОРИЧНОЕ ОКРАШИВАНИЕ (окрашивание отросших корней)

\* На предварительно вымытые шампунем и подсушенные полотенцем волосы нанесите смесь на отросшие корни волос на 10-15 минут. Затем нанесите смесь по всей длине волос и оставьте ещё на 5-10 минут. Тщательно смойте.

\* Выравнивание цвета, если корни темнее, чем длина.

\* На сухие корни волос нанесите перманентную (стойкую) крем-краску ESTEL DE LUXE на 25 минут.

\* Затем на увлажнённые по длине волосы нанесите полуперманентную крем-краску ESTEL SENSE DE LUXE на 10-15 минут. Тщательно смойте.

Время воздействия

С момента последнего нанесения:

\* 25 минут на сухие волосы;

\* 20 минут на влажные волосы;

\* 15 минут после перманентной завивки волос или перманентного выпрямления волос;

\* 10 минут на блондированные пористые волосы (под наблюдением мастера).

При использовании тепла (климазон, ИФ-лучи 40°C) время воздействия сокращается на 5 минут.

Заключительная обработка

\* Вымойте волосы шампунем-стабилизатором цвета CUREX DE LUXE.

\* Обработайте волосы бальзамом-стабилизатором цвета CUREX DE LUXE.

## ПРАКТИЧЕСКОЕ ЗАНЯТИЕ № 11

### ВЫПОЛНЕНИЕ КОРРЕКЦИИ ОШИБОК ПРИ ОКРАШИВАНИИ ВОЛОС

**Цель занятия:** закрепление знаний по окрашиванию волос

**Задача:** научиться выполнять коррекцию ошибок. Допущенных при окрашивании волос

**Место проведения:** учебный кабинет

Заполните таблицу

Ошибка	Причина	Коррекция

ВЫВОД:

Заполните таблицу

Ошибка	Причина	Коррекция
Волосы плохо прокрасились		
Слишком быстро вымылся оттенок после окрашивания волос		
Концы волос получились намного темнее длины.		
Корни волос получились слишком светлыми.		
Итоговый цвет волос получился темнее задуманного		
Итоговый цвет волос получился светлее задуманного.		
После окрашивания специальными блондами корни волос получились ярко- желтыми.		
Нежелательные оттенки		

## ЭТАЛОН

Ошибка	Причина	Коррекция
Волосы плохо прокрасились	<ol style="list-style-type: none"> <li>1. Неправильно выбрали оттенок</li> <li>2. Смесь из порошка и окислителя была приготовлена не правильно. Скорее всего, она получилась слишком густой.</li> </ol>	<ol style="list-style-type: none"> <li>1. Выбрать оттенок на 1 тон темнее желаемого.</li> <li>2. Повторно нанести более жидкую смесь на плохо осветленные участки волос.</li> <li>3. Наносить краску обильно, не экономя.</li> <li>4. При окрашивании седины использовать спец. красители или пользоваться правилами окрашивания седых волос</li> </ol>
Слишком быстро вымылся оттенок после окрашивания волос	<ol style="list-style-type: none"> <li>1. Время выдержки красителя на волосах было недостаточное</li> <li>2. Не выполнили предварительную пигментацию волос в случаях, когда это необходимо, особенно на 100% седине.</li> </ol>	<ol style="list-style-type: none"> <li>1. Увеличить время выдержки красителя на волосах при следующем окрашивании.</li> <li>2. Сделать пигментацию, если волосы седые, а затем окрасить их выбранным красителем. Не использовать оттенки спецгруппы при окрашивании волос со 100% сединой или очень пористых</li> </ol>
Концы волос получились намного темнее длины.	<ol style="list-style-type: none"> <li>1. Выбрали неправильную технику нанесения красителя. При первичной окраске осветляющий препарат наносили, начиная с корней волос, а не по длине.</li> <li>2. Концы волос оказались очень сухими и пористыми, поэтому они впитали краску, как губка.</li> </ol>	Нанести осветляющий препарат, разведенный окислителем на концы волос, использовать аммиачный корректор от эстель(0/00А)
Корни волос получились слишком светлыми.	<ol style="list-style-type: none"> <li>1. Выбрали неправильную технику нанесения. Состав нанесли сразу на все волосы, а не начали с корней.</li> <li>2. Корни волос клиентки могли быть затемнены предыдущим окрашиванием.осветлителя при повторной окраске. Время выдержки красителя на концах оказалось намного больше, чем на корнях и по длине.</li> </ol>	<ol style="list-style-type: none"> <li>1. Повторно нанести осветляющий препарат на более темные участки волос, чтобы выровнять цвет.</li> <li>2. Выполнить пигментацию слишком светлых участков и повторно окрасить волосы.</li> <li>3. Выполнить блонд-мытьё корней волос.</li> </ol>
Итоговый цвет волос получился темнее задуманного.	<ol style="list-style-type: none"> <li>1. Выбрали слишком темный оттенок красителя.</li> <li>2. Неправильно выбрали тон</li> </ol>	Выполнить легкую блондирующую смывку и, в случае необходимости, повторно тонировать волосы. При

	<p>для предварительной пигментации.</p> <p>3. После осветления волос порошкообразным препаратом нарушили пропорции смешивания при приготовлении смеси для тонирования.</p> <p>4. Нарушили время выдержки красителя</p>	<p>этом окрашивание волос необходимо начать с корней.</p> <p>Рассветлить волосы с помощью мелирования</p>
Итоговый цвет волос получился светлее задуманного.	<p>1. Выбрали сильный окислитель</p> <p>2. Краситель держали на волосах дольше, чем надо.</p>	Выполнить дополнительное тонирование волос по всей длине.
После окрашивания специальными блондами корни волос получились ярко- желтыми.	<p>1. Время выдержки красителя на волосах оказалось недостаточным.</p> <p>2. Неправильно подобрали окислитель (или слабый или очень сильный)</p>	Выполнить дополнительное тонирование корней волос.
Нежелательные оттенки	Не использовались цветные корректоры или микстона для нейтрализации нежелательного фона осветления	Выполнить тонирование, используя красители с цветом, нейтрализующим нежелательный фон осветления

**Проблема: Цвет волос получается темнее, чем указан на упаковке.**

Причин этого может быть несколько. Во-первых, такое может произойти, если ваши волосы уже были окрашены. Если держать краску на уже окрашенных волосах в течение рекомендуемых 30 минут, то мы получим очень насыщенный цвет. Поэтому для ранее окрашенных волос необходимо уменьшить время воздействия краски до 5-10 минут.

Во-вторых, ваш исходный цвет волос может быть темнее рекомендуемого. На упаковках краски обычно печатается шкала зависимости конечного результата окрашивания от исходного цвета волос. Учтите, что цвет волос у "девушки с упаковки" получается при окрашивании самого светлого цвета из рекомендуемых. Если ваш цвет темнее рекомендуемых, а вы хотите получить именно такой оттенок, то необходимо предварительно осветлить волосы.

В-третьих, если у вас тонкие волосы, то учтите, что они прокрашиваются быстрее, чем нормальные или толстые. Кутикулярный слой у них более тонкий, а значит, содержит меньше свободного пространства, поэтому такие волосы легче и быстрее насыщаются красителем. Кроме того, чем меньше в волосах внутреннего пространства, тем плотнее друг к другу расположены молекулы красителя - и тем интенсивнее выглядит цвет. Таким образом, для окрашивания тонких волос лучше выбирать оттенок на один тон светлее желаемого, либо сократить время воздействия краски с 30 до 20-25 минут.

В-четвертых, причиной более темного цвета может быть высокая пористость волос. Такие волосы впитывают больше краски, чем нужно. Чтобы восстановить волосы, необходимо регулярно (1-2 раза в неделю) использовать специальные маски.

**Проблема: При окрашивании волос с большим процентом седины коричневыми оттенками цвет волос получается слишком темным (практически черным).**



При нанесении цвета на белую поверхность волоса цвет всегда получается более ярким и насыщенным. К тому же, надо принимать во внимание индивидуальное восприятие цвета: по сравнению с белым цветом седых волос до окрашивания, коричневые оттенки всегда визуально будут казаться темнее. Для окрашивания седых волос лучше выбирать средне-русые или темно-русые оттенки, либо оттенки на тон светлее желаемого. К тому же, оттенки натурального ряда (русые, каштановые и т.д.) прокрашивают седину лучше ярких.

**Проблема: После осветления получается желтый, оранжевый или красный оттенок.**

Такие оттенки могут быть следствием неполного осветления натурального желто-красного пигмента. Чтобы придать волосам нужный тон, надо выбрать цвет, противоположный тому оттенку, который мы хотим убрать.

Чтобы нейтрализовать оранжевый оттенок можно использовать краску или шампунь, в которых содержится синий пигмент. Это может быть пепельный оттенок.

Чтобы нейтрализовать желтый оттенок можно использовать тонирующую краску с фиолетовым пигментом - это средства с жемчужным или серебристым оттенками.

Чтобы убрать красный оттенок, надо использовать зеленый пигмент. Он содержится в оттенках натурального ряда.

**Проблема: При окрашивании оттенками натурального ряда обесцвеченных волос появился зеленый оттенок.**

Обесцвеченным волосам требуется удвоенное количество пигмента, поэтому перед тонированием обычно проводят предварительное пигментирование. Для окрашивания в светло- или средне-русый требуется желтый пигмент, в темно-русый и светло-коричневый - медный, а в средне-коричневый и черный – красный пигмент.

Если же вы уже окрасили волосы и получился зеленый оттенок, то его может нейтрализовать противоположный красный оттенок.

**Проблема: После окрашивания осветленных волос красно-коричневыми оттенками цвет интенсивно смывается.**

В силу своего небольшого размера красные искусственные пигменты вымываются из волос быстрее натуральных. Это усугубляется тем, что в осветленных волосах нет собственных натуральных пигментов, чтобы сделать цвет более стойким. Кроме того, сохранность искусственного красящего пигмента, привнесенного в волосы вместе с краской, очень сильно зависит от состояния чешуйчатого слоя волос. Если он поврежденный (а осветленные волосы обычно имеют более пористую структуру), то при каждом мытье головы цвет будет смываться еще интенсивней, чем обычно, так как шампунь для удаления грязи открывает все чешуйки.

Чтобы цвет дольше держался и был более насыщенным, можно сделать предварительное пигментирование. Кроме того, необходимо использовать специальные средства для окрашенных волос.

**Проблема: Краска не прокрашивает седину.**

Чем светлее оттенок, тем меньше в нем содержится пигмента и тем хуже он закрашивает седину. Так, осветляющие на 4-6 тона оттенки совсем не закрашивают седину, осветляющие на 2-4 тона – закрашивает не более чем на 30%, яркие оттенки - не более чем на 50%. Лучше всего (до 100%) закрашивают седину натуральные оттенки.

## ПРАКТИЧЕСКОЕ ЗАНЯТИЕ № 12

### ВЫПОЛНЕНИЕ МЕЛИРОВАНИЯ РАЗЛИЧЕБЫМИ ТЕХНИКАМИ ПО ЗАДАНЫМ УСЛОВИЯМ

**Цель занятия:** закрепление знаний по окрашиванию волос

**Задача:** научиться выполнять мелирование различными способами

**Место проведения:** учебный кабинет

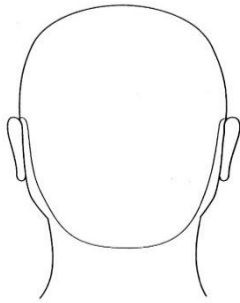
1. Что такое мелирование? Каким красителем выполняется мелирование на шапочку? В какой пропорции следует смешивать краситель и оксигент.

---

---

---

2. Опишите технологию выполнения мелирования на шапочку.



---

---

---

---

---

3. Каким шампунем следует смывать краситель с головы и почему?

---

---

---

4. Можно ли выполнить пастельное тонирование после мелирования на шапочку? Приведите возможные примеры.

---

---

5. Уход за волосами после мелирования

---

---

Мелирование волос на шапочку — одна из простых техник мелирования волос.

Мелирование волос на шапочку предназначено для коротких волос и волос средней длины.

Техника мелирования волос на шапочку была создана для того, чтобы облегчить и ускорить процесс мелирования волос.

К тому же шапочка препятствует попаданию блондирующего препарата на волосы. Мелирование на шапочку рекомендуется выполнять работникам салона и новичкам или в том случае,

когда у клиента слишком короткие волосы, чтобы воспользоваться фольгой.

Недостаток мелирования волос через шапочку в том, что в процессе можно корректировать лишь количество прядей, вытягиваемые пряди — верхние и могут быть окрашены не от самых корней.

#### **Техника выполнения мелирования волос на шапочку**

Волосы следует расчесать, надеть шапочку для мелирования так, чтобы шапочка плотно прижималась к голове.

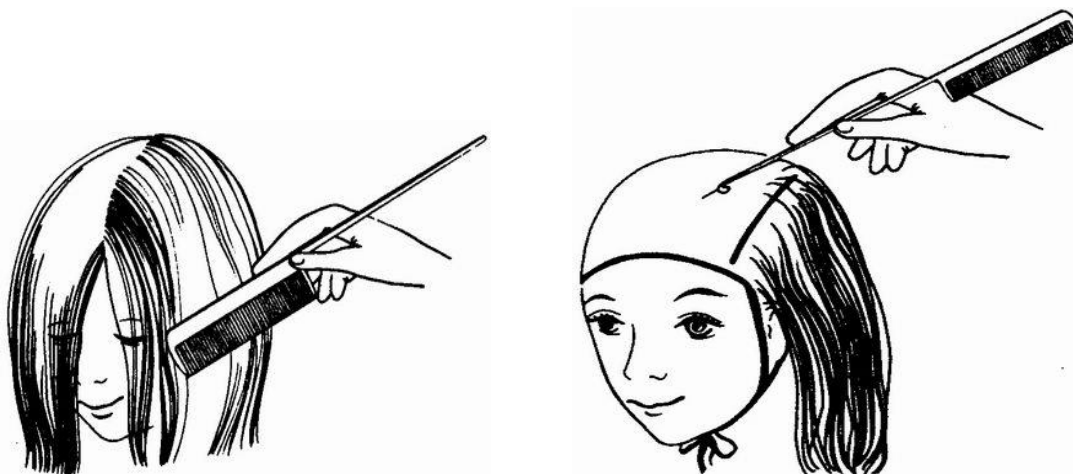
С помощью крючка надо вытащить из отверстий шапочки небольшие прядки.

Толщина прядок волос, количество и размещение зависят от задуманной прически.

Затем на эти прядочки наносят блондирующий состав. Концентрация блондирующего состава может быть более высокого уровня, чем при осветлении волос, так как блондирующий состав не соприкасается с кожей головы, а процесс мелирования при этом будет протекать быстрее, что для волос более благоприятно.

Чтобы осветляющий состав не затекал в отверстия шапочки, осветляющий состав должен быть достаточно густым.

Для ускорения процесса мелирования голову можно покрыть фольгой или воспользоваться климазоном.



Перед мелированием волос через шапочку тщательно расчешите волосы по росту

### **Продергивание прядей волос с помощью крючка**

1. Для какой длины волос рекомендуется техника мелирования на фольгу и почему?

---

---

---

2. В чем преимущества данного метода мелирования перед мелированием на шапочку?

---

---

---

3 Опишите основные этапы выполнения мелирования на фольгу

---

---

---

---

---

---

4 Если волос очень много или вы работаете медленно. Какие меры следует предпринять чтобы цвет волос получился равномерным. А качество волос вашего клиента не пострадало?

---

---

---

5 Возможный брак при выполнении мелирования на фольгу?

---

---

---

Классическая техника мелирования на фольге подходит для волос любой длины, кроме совсем коротких. Техника мелирования волос на фольге требует навыка.

Освоив мелирование волос на фольге, вы сможете выполнять мелирование различных участков головы (например, мелирование только верхних, или только нижних прядей, или прядей по краю роста), а также с помощью различных красок производить окрашивание волос цветными прядками.

#### **Техника выполнения классического мелирования волос на фольге**

Фольга нарезается заранее такой длины, чтобы полоса фольги была на 23 см длиннее пряди волос.

На каждой полоске фольги загибается край, чтобы образовался карман глубиной 0,5-1 см.

Загибать край фольги следует для того, чтобы жидкость для осветления волос не вытекала на соседние пряди и кожу головы и во избежание пятен, которые трудно устранить.

Ширина полоски фольги должна быть достаточной, чтобы сделать 2 загиба с боков фольги и по центру фольги расположить прядь волос.

При очень длинных волосах фольгу складывают, перегибают 2 раза по длине, тогда с боков фольгу можно не загибать.

Загибы фольги с боков удобно выполнять хвостиком или зубьями расчески.

Пальцами подгибают свободные края, не надавливая на центр фольги, где располагаются волосы.

Следует нанести состав для мелирования на приготовленный лист фольги, затем отделить тонкую прядь волос (можно применить метод штопки).

Подложите под прядь волос лист фольги, и загните край фольги у основания пряди.

Положите прядь волос на лист фольги и нанесите на волосы красящий состав.

Потом сложите фольгу пополам или покройте прядь другой полоской фольги.

Чтобы пробор был четкий и ровный, удобно его рисовать хвостиком расчески, как авторучкой, правой рукой, при этом опираясь на левую.

Отступив на 1,5-2 см вверх, обработайте следующую прядь волос.

Далее процесс повторите в том же порядке.

Расположение мелированных прядей на голове зависит от типа прически и вкуса мастера.

Если мелирование волос делается по всей голове (а не на каких-то определенных участках), то начинать следует с нижней затылочной зоны.

Если волосы очень густые или слишком пористые, мелирование волос на фольге придется выполнять, используя оксигенты различной концентрации, начиная с меньших (3%) так как из-за длительности процесса не получится равномерного цвета.

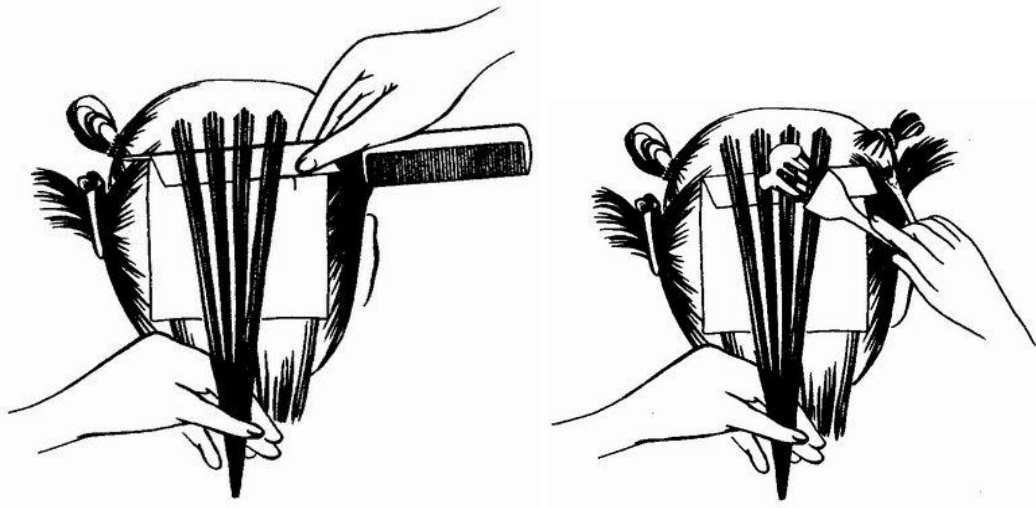
Каждую прядь волос разворачивают отдельно и промывают водой на фольге, чтобы не допустить осветления остальных волос.

После выдержки, начиная с затылка, разворачивают фольгу и смывают прядь за прядью. Таким образом избегают осветления остальных волос и уравнивают время выдержки краски на прядях.



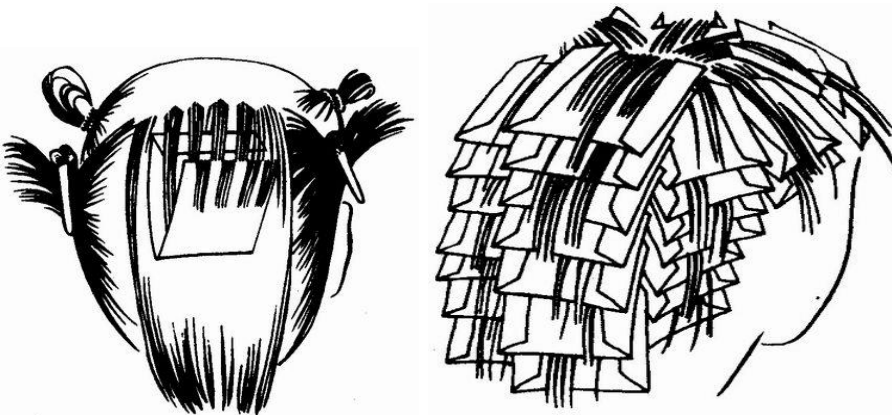
Деление волос на зоны при выполнении классического мелирования волос на фольге

Выделение прядей для мелирования волос на фольге



Подкладывание фольги под окрашиваемую прядь волос

Нанесение краски на волосы



Заворачивание фольги

Общий вид после нанесения красителя на все пряди



Для смывания краски каждую прядь разворачивают из фольги

## ПРАКТИЧЕСКОЕ ЗАНЯТИЕ № 13

### ВЫПОЛНЕНИЕ РАЗЛИЧНЫХ ТЕХНИК ОКРАСКИ ВОЛОС ПО ЗАДАНЫМ УСЛОВИЯМ

**Цель занятия:** закрепление знаний по окрашиванию волос

**Задача:** научиться выполнять окрашивание волос различными техниками

**Место проведения:** учебный кабинет

Опишите технику окрашивания (по инд. заданию)

**Виды окрашиваний:**

**Окраска волос метод "Незнакомка"**

Окрашивание волос методом «Незнакомка» подойдет тем, кто предпочитает темный цвет волос. Окрашивание отдельных прядей в более яркие и насыщенные тона дает массу возможностей для экспериментов с укладкой. Техника выполнения окрашивания волос методом «Незнакомка» Выделите на макушке окружность диаметром около 5 см и разделите оставшиеся волосы вертикальными проборами по всей голове.

Нанесите на секторы сверху блондирующий препарат с 9%-ным окислителем, затем аккуратно расчешите каждую секцию волос в отдельности.

Смойте краску с волос через 15 минут. Волосы вымойте шампунем без бальзама, не сушите.

Нанесите тонирующую краску на все волосы и оставьте на 20 минут. Затем тщательно промойте волосы.



Нанесение блондирующего состава на волосы

**Окраска волос метод "Яркая вспышка"**

Интересное разрисовывание волос модными оттенками — технология «Яркая Вспышка».

Эффект от окраски волос — переливающиеся золотые и медные оттенки, которые придают цвету больше глубины и движения.

Секрет окраски волос — на сильно начесанные волосы без нажатия наносить краски разных оттенков.

Техника выполнения окраски волос способ «Яркая Вспышка»

Провести вертикальный пробор через середину головы. Все волосы разделить на вертикальные пряди и сильно начесать.

В области контуров и пробора нанести краску светлого тона золотистого оттенка.

На грани начесанных прядей волос нанести яркие штрихи медным оттенком. Краску на волосы следует наносить без нажатия и только на начесанную поверхность.

Засечь время. Смыть краску с волос через 35 минут. Вымыть голову шампунем, использовать бальзам.



На начесанную поверхность волос нанести штрихи ярким медным оттенком

### **Тонирование волос метод "Дуэт"**

Метод тонирования «Дуэт» это окраска волос в два цвета, светлых от природы или осветленных. Простая и интересная техника тонирования волос проборами по окружности головы позволяет создавать мягкие переходы близких по тону, но различных по цвету оттенков.

Техника выполнения тонирования волос методом «Дуэт»

Весь объем волос разделяем проборами по окружности головы через каждые 2 см.

Выделенные зоны волос попеременно тонируем сначала одним, а затем другим оттенком.

Тонирование волос начинаем с верхней выделенной зоны. Окрашивание волос начните с любого тона в зависимости от вашего желания.

После тонирования первой зоны красьте другим цветом следующую сначала от корней к концам вниз с одной стороны прядей, а затем от корней к концам вверх с другой стороны.

После нанесения краски на всю голову выдержите время (35 минут) и смойте.





## Нанесение краски на первую выделенную зону волос

### **Окрашка волос метод "Самоцвет"**

Тонирование волос в большое количество оттенков, похоже, всегда будет актуальным.

Тонирование волос методом «самоцвет» подходит как для желающих быть блондинками и блондинами, так и для шатенов и даже жгучих брюнетов. Для такого окрашивания потребуется столько комплектов (мисочка, кисточка, перчатки), сколько красок вы будете использовать при тонировании волос.

Техника выполнения тонирования волос методом «Самоцвет»

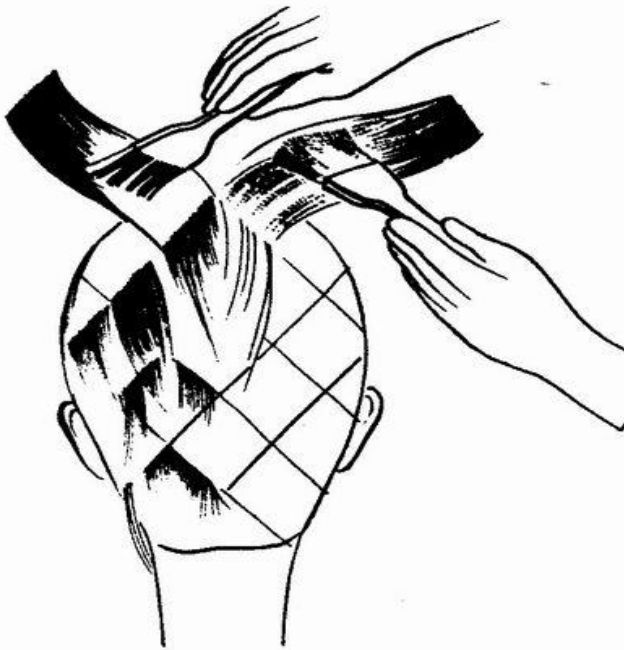
Перед началом выполнения работы выберите для тонирования несколько цветов, сочетающихся друг с другом.

По тону все цвета должны быть близки друг другу.

Разделите голову на ромбы со сторонами приблизительно 3 см.

Начинайте нанесение краски с зоны на макушке. Последовательно наносите краску на пряди один цвет за другим.

Так окрасьте всю голову. Выдержите краску на волосах от 30 минут в зависимости от желаемого эффекта и уровня осветления. Смойте краску с волос, вымойте голову, используйте бальзам.



Окрашивание близких прядей волос в разные цвета - метод «самоцвет»

### **Акцентировка волос цветом**

Для акцентировки волос цветом выбирают два холодных или два теплых оттенка краски разных по тону. Пряди окрашивают более темным оттенком. Остальные волосы окрашивают смесью выбранных оттенков 1:1. Для окрашивания прядей можно использовать фольгу, пленку или специальную бумагу. Подобное окрашивание волос требует аккуратности и навыков работы.

Техника выполнения акцентировки волос цветом

Окрашивание волос начните с челки. Отделяйте широкие пряди через промежутки и окрашивайте волосы темным оттенком.

Пряди волос заворачивайте в фольгу или бумагу. Окрасьте произвольно 6-12 прядей по всей голове.

Остальные волосы окрасьте смесью оттенков 1:1. Нанесите краску также на корни завернутых прядей.

Выдержите краску на волосах 30 минут. Смойте, вымойте голову шампунем, нанесите на волосы бальзам



Нанесение краски на волосы

### Метод окраски волос "Иней"

Осветление волос методом «иней» применим для стрижки и прически с короткими и очень короткими волосами. Методом осветления волос «иней» могут окрашиваться мужские стрижки типа «ежик», «бобрик», «площадка».

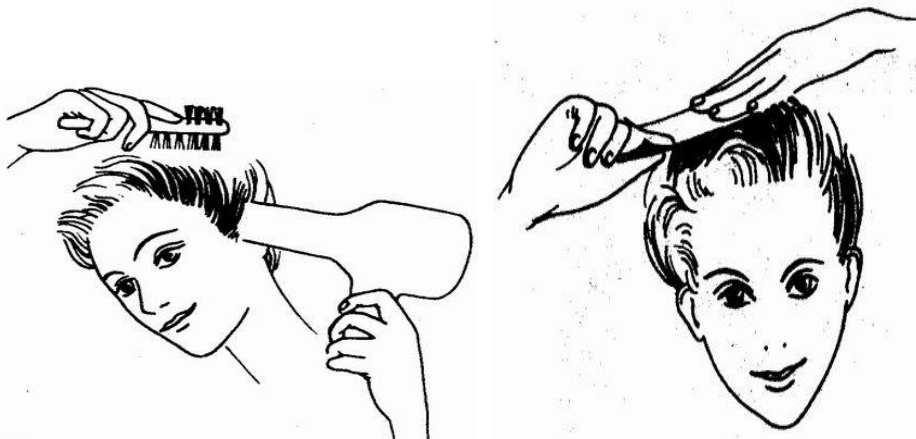
Осветляются только концы волос. Осветление волос повторяют после каждой стрижки. Быстрота и простота осветления волос методом «иней» делают его доступным для применения в домашних условиях. Предварительно перед осветлением волос методом «иней» требуется сделать стрижку и укладку волос. Нанесение на волосы осветляющей краски выполняется с помощью фольги, сложенной в несколько раз для прочности.

Техника выполнения осветления волос методом «иней»

Нанесите на фольгу толстый слой осветляющей краски. Приложите фольгу намазанной стороной к волосам и вращательным движением быстро нанесите осветляющую краску на поверхность прически.

Осветляющая краска остается на концах волос. Повторите такую обработку по всей голове или только на определенных участках (темя, виски), чтобы концы волос были покрыты осветляющей или тонирующей краской.

Выдержите осветляющую краску на волосах. Смойте с волос краску. Нейтрализуйте волосы. В итоге вы получите бархатный эффект с легким оттенком или эффект меха с контрастным оттенком.



Перед началом мелирования высушите волосы феном, приподнимая волосы у корней  
Нанесение осветляющей или тонирующей краски на волосы с помощью фольги

### **Метод мелирования волос подчеркнутое каре**

Такой метод мелирования волос рекомендуется только для стрижки каре с короткими или средней длины волосами.

Этот метод мелирования волос позволяет придать прическе каре необычность, «изюминку», в зависимости от выбранного оттенка.

Мелирование волос подчеркнутое каре выполняется быстро и легко.

Процедуру мелирования волос повторяют после каждой стрижки.

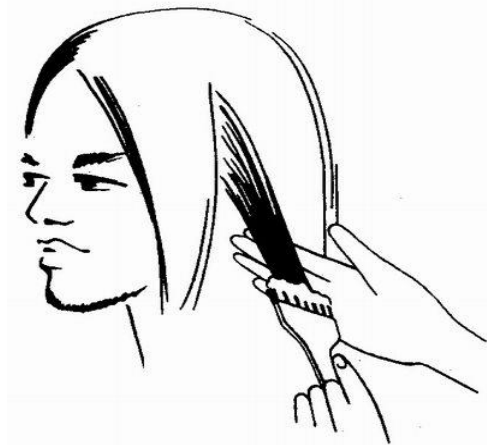
Техника выполнения мелирования волос подчеркнутое каре

После выполнения стрижки и укладки волос, надев полиэтиленовые или резиновые перчатки, отделите прядь вертикально от макушки вниз.

Зажмите в пальцах концы так, чтобы волосы выступали на 1 см, нанесите осветляющую краску с внутренней стороны пряди в пальцах.

Положите прядь волос на руку и нанесите краску еще раз на намеченный участок.

Выдержите осветляющую краску на волосах. Смойте краску. Нейтрализуйте волосы



Выполнение мелирования волос «подчеркнутое каре»

### **Метод мелирования волос "Хвостики" "Пальмочки"**

Метод мелирования волос «хвостики», «пальмочки» рекомендуется женщинам с короткими вьющимися волосами.

Для выполнения метода мелирования волос «хвостики», «пальмочки» Вам понадобятся резинки или тесьма для крепления основания хвостиков, перчатки и фольга. Перед выполнением этого метода необходимо выполнить стрижку волос, чтобы впоследствии получить одинаковую длину осветленных кончиков волос по всей голове.

Техника выполнения мелирования волос «Хвостики», «Пальмочки».

Сначала сделайте стрижку. Затем разделите поверхность волос на квадраты 3х3 или 4х4 см. Закрепите основание пряди резинкой, ниткой. Сделайте хвостики по всей голове. Оберните пряди алюминиевой фольгой, оставив свободными концы (2-3 см). Надев перчатки, нанесите краситель (осветлитель) на концы волос хвостиков на 1 см, 2 см, 3 см (по выбору) или на одинаковую длину.

Выдержите осветлитель на волосах. Смойте осветлитель. Нейтрализуйте волосы.



Нанесение осветлителя на волос

### Метод осветления волос "Балаяж"

Балаяж - это окрашивание только кончиков волос. Данный способ великолепно смотрится на коротких волосах, либо на градуированных стрижках. На длинные волосы такой способ окрашивания не подходит.

Кончики волос можно осветлять различными способами.

Волосы разделяются на небольшие пряди с квадратным основанием и фиксируются резинкой.

На кончики волос наносится блондирующий состав.

Кончики волос можно упаковать в фольгу.

Волосы с химической завивкой разделяются на небольшие пряди с квадратным основанием. Каждая прядочка сворачивается в плоский локон и зажимается клеммой, кончики волос при этом остаются свободными, и на них пальцем аккуратно наносят густой блондирующий состав, стараясь не попасть при этом на корни волос.



● Балаяж. Общий вид

## ПРАКТИЧЕСКОЕ ЗАНЯТИЕ № 14

### ВЫПОЛНЕНИЕ КРЕАТИВНОЙ ОКРАСКИ ВОЛОС ПО ЗАДАНЫМ УСЛОВИЯМ

**Цель занятия:** закрепление знаний по окрашиванию волос

**Задача:** научиться выполнять креативные виды окраски волос

**Место проведения:** учебный кабинет

1. Какие современные техники окрашивания вы можете предложить своей клиентке и в чем их преимущества?

Название техники окрашивания	Результат, рекомендации
<b>ВЫВОД</b>	

Если ваша душа потребовала изменить свою внешность, придать облику притягательность и выразительность, то несомненно сделайте колорирование волос (фото)! Какие бы у вас ни были волосы – короткие или длинные, они, несомненно, станут веселее и красивее. Внешность изменится без особого вреда для волос, ведь окрашиваться будут только

отдельные прядки. Колорирование может быть как простым, так и сложным, в зависимости от количества оттенков. Их может быть и 2 и 10 и 15, подходящих друг другу по тональности. Простор для фантазии огромен. При этой технологии волосы сначала разделяются на зоны, из зон выделяются пряди, каждая из которых окрашивается по-отдельности в определенный цвет. Обработанными могут быть как все волосы, так и некоторая их часть. Если вы делаете полное, максимальное колорирование, то в этом случае натуральный цвет ваших волос будет полностью заменен новым, при частичном – остаются пряди с вашим естественным цветом и краски подбираются к ним в тон или в контраст.

В отличие от колорирования, в мелировании окрашиваются в один цвет или осветляются только отдельные прядки. Поэтому если вам предлагают «цветное мелирование», это и есть колорирование.

Колорирование волос дает больше возможностей для подчеркивания красоты стрижки, придания иллюзии пышности и объема волосам. Да и обыкновенную стрижку сделает более эффектной. Даже просто зачесывая волосы в другую сторону цвет их изменится. Особенно впечатляет результат колорирования на длинных волосах.

Модное колорирование волос. В моде сейчас колорирование тонких прядей, выполнение на волосах узоров при помощи трафарета. Популярно окрашивание на длинных волосах без челки небольших прядей волос или их составных частей в резкие и контрастные цвета.

Выполнить колорирование можно в продольном или поперечном варианте. При продольном краска разных оттенков накладывается на волосы по их длине. При поперечном прядь приблизительно делится на части и наносятся тона: от светлого к темному, поэтому переход выходит более плавным и естественным. Последний способ сложнее, но долговечнее. Очень эффектен на каскадных стрижках: у каждой ступеньки получается свой цвет.

Для выполнения колорирования используются самые разные красители. Все зависит от типа и состояния ваших волос.

Метод колорирования подойдет женщинам практически любого возраста. Молодые чаще выбирают яркие пряди или креативное неоновое колорирование. Любые стрижки смотрятся по-новому и очень стильно. Женщинам более старшего возраста лучше использовать естественные оттенки, переходы делать в одной цветовой гамме. Пряди можно просто высветлить, или затонировать. Если вы нерешительны, попробуйте сделать колорирование сначала смывающимися красками.

Колорирование светлых волос. Светловолосым выполнить колорирование проще. Достаточно отдельные пряди окрасить в тона более темных оттенков. Если у вас светлые волосы, выбирайте для колорирования рыжевато-медовые оттенки. Хорошо смотрятся пепельные пряди, каштановые оттенки. Популярно американское колорирование, имитирующее волосы, выгоревшие на солнце. Важно, чтобы выбранные тона гармонировали с цветом кожи вашего лица и цветом глаз.

Рыжие волосы хорошо оттенить шоколадно-кофейными прядями или медными, а можно светлыми, блондированными.

Колорирование темных волос. Для получения заметного результата на темных волосах, часть их необходимо осветлить. Очень эффектно смотрятся платиново-пепельные пряди на черных волосах и все оттенки красного на каштановых волосах. При помощи колорирования обладательницам темных волос можно добавить некоторое количество и светлых прядей различных оттенков. Это омолодит и освежит лицо, кардинально его не изменив.

Можно также использовать окраску пирамидой: разделив волосы на зоны, окрасить их в разные цвета или же сделать на кончиках волос различные блики. Большое количество оттенков на темных волосах использовать не нужно. Краску нужно держать не менее 30 минут, чтобы цвет зафиксировался.

Словом, колорирование сродни искусству и поэтому лучше его делать у хороших мастеров. В домашних условиях сложновато, но с привлечением помощника вполне можно справиться. Хорошо вначале понаблюдать, как это делается в парикмахерской.

После колорирования ухаживайте за волосами как за сухими. Для придания яркости и блеска волосам воспользуйтесь специальными спреями.

У вас новый, модный, стильный образ.

**Мелирование волос при зигзагообразном проборе**

Пробор может проходить зигзагом по центру головы или сбоку.

Мелирование прядей волос, образующих пробор, делает его эффектным элементом прически.

Освоив эту технику мелирования волос, вы сможете выполнить аналогичным способом тонирование волос по пробору в яркие цвета.

**Техника выполнения мелирования волос при зигзагообразном проборе**

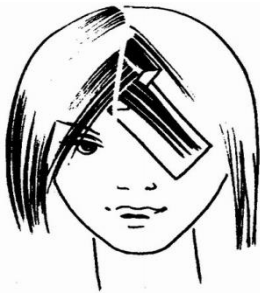
Проведите пробор. Отделите прядь, например с левой стороны пробора. Подложите фольгу, загнув край фольги у корней пряди.

На прядь нанесите краску и сверху наложите фольгу или пленку.

Отделите следующую прядь с другой, в данном случае — правой стороны пробора, подложите фольгу и нанесите краску. Сверху наложите лист фольги (пленку).

Таким же способом окрасьте все пряди волос темени до макушки.

Выдержите краску на волосах. Смойте краску. Нейтрализуйте волосы кислой водой.



Окрашивание прядей волос по пробору

### **Окраска волос метод "Далматин"**

Технология окраски волос методом «Далматин» предназначена для вьющихся волос и для волос с химической завивкой. Части прядей подчеркиваются при помощи выделенных бликов и последующего тонирования волос.

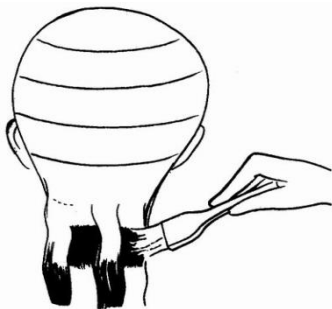
**Техника выполнения окраски волос методом «Далматин»**

Волосы по всей голове разделите горизонтальными проборами шириной 3 см.

Начните окраску волос с нижней зоны. Блондирующим препаратом наносите блики на поверхность волос в шахматном порядке, отступив от корней. Прядь волос держите на расправленной ладони. При окрашивании волос не забудьте надеть перчатки, чтобы защитить кожу рук от краски.

По такой схеме наносите краску на всю голову. Время выдержки краски на волосах будет зависеть от желаемой яркости бликов. После выдержки смойте краску с волос, вымойте голову шампунем без бальзама.

Нанесите на волосы тонирующую краску желаемого оттенка. Далее действуйте по инструкции к тонирующей краске.



Нанесение бликов на волосы тонирующей краской

### **Метод окрашивания волос - тени и свет**

Эта очень стильная техника окрашивания волос позволяет получить (в зависимости от степени осветления) переход цвета волос от слабого мерцания цвета до резкоконтрастных переходов от темного к светлому.

Для фиксации начеса можно использовать небольшое количество лака для волос.

Техника выполнения окрашивания волос - тени и свет

Всю голову разделите на прядочки шириной 1-2 см произвольной длины. Начешите пряди волос и поднимите вертикально вверх (можно использовать лак для волос).

Нанесите краску только на одну сторону каждой пряди.

Выдержите краску на волосах нужное время.

Вымойте голову шампунем, нанесите бальзам и расчешите очень аккуратно, чтобы не повредить волосы.

После окрашивания можно нанести на волосы тонирующую краску яркого оттенка для усиления эффекта или подсветки цветом.



Начешите все волосы, разделяя их на небольшие пряди

### **Брондирование волос.**

Брондирование - это применение специальных технологий мелирования и многоцветного колорирования волос, при помощи которых достигается максимально естественный эффект мягкого перелива цветов. В чем феномен тотальной привлекательности цвета бронд. Эффект выгоревших волос.

Дело в том, что это не оттенок как таковой, а определенное сочетание тонов от «шатена» до «блондина», усредняющее этот промежуток. Главное требование, чтобы разница темного и светлого цвета составляла не более 3 тонов и при этом светлые пряди отступали от корня не менее, чем на 1 см. Тогда появляется глубина цвета, его сложность, а также цветовой текстурирование прически (то, что обычно привлекает в технике мелирования).

На сегодняшний день брондинками стали знаменитые дивы Голливуда (Дженнифер Анистон, Дженнифер Лопес, Джулия Робертс, Мадонна, Виктория Бэкхем, Камерон Диас,



Жизель и т.д). Это не могло не найти отзвука в душе светских красавиц постсоветского пространства: Светланы Бондарчук, Юлии Началовой, Жасмин, Алексы и других.

Вариантов брондирования волос может быть множество: плавное углубление цвета по направлению от концов волос к корням; эффект выгоревших волос и прядей; эффект бликов; игра нескольких цветовых оттенков, например, в золотисто-коричневой гамме; мягкий переход от темного к более светлому цвету; оттеночное обрамление прядей у лица или контура стрижки; эффект «плавающих», плавно переливающихся друг в друга оттенков и так далее.

Цветовые решения окрашивания БРОНД, как уже было сказано, в основном лежат в пределах шоколадной, коричневой, кофейной, русой и золотисто-бежевой гаммы с легкими элементами блонда. Хотя, возможны и иные варианты. Хотим обратить Ваше внимание на то, что в модный "BROND" можно перейти практически из любого цвета волос, что с успехом и делают в последнее время многие зарубежные и отечественные селебрити.

«брондирование» - есть производное от «brown» и «blond», то есть сочетание коричневого и блондинистого оттенков. Брондирование волос – новейшее колористическое направление, являющее собой окрашивание волос таким образом, дабы результат был максимально приближен к естественному оттенку.

Варианты комбинаций колористики,мелирования,блондирования и в общем процесса индивидуальны и зависят от количества оттенков и процедур.

### 3. КРИТЕРИИ ОЦЕНКИ ЗА ВЫПОЛНЕННОЕ ЗАДАНИЕ

Вид работ	Критерии оценки	Баллы
Выполнение задания	Задание выполнено полностью с отличным качеством оформления отчета и защиты работы, рациональным использованием времени, самостоятельным планированием и организацией.	5
	Задание выполнено с незначительными недочетами, хорошее качество оформления отчета и защиты работы, соблюдение отведенного на выполнение задания времени, самостоятельное планирование и выполнение задания при несущественной помощи преподавателя.	4
	Удовлетворительное выполнение задания, помощь преподавателя в планировании и выполнении задания, отдельные ошибки и неточности в формулировках, оформлении отчета, защите работы, нарушения в организации и планировании работы.	3
	Неудовлетворительное выполнение задания, с грубыми ошибками в отчете и защите работы, без соблюдения, отведенного на выполнение задания времени, неумение самостоятельно организовывать и планировать работу.	2
Выполнение задания с нарушениями сроков сдачи.	Задание выполнено во время консультаций, позже установленного срока оценивается по аналогичным критериям.	4 - 2

#### Основные источники:

Технология выполнения окрашивания волос и химической (перманентной) завивки : учебник для студ. учреждений сред. проф. образования / Т. Ю. Шаменкова. – 2-е изд., стер. – М. : Издательский центр «Академия», 2018. – 208 с

#### Дополнительные источники:

1. Безбородова Е.И. «Материаловедение для парикмахеров – М.: «Академия». - 2012.
2. Коралёва С. И. Основы моделирования прически. – М.: №Академия». - 2012.
3. Кулешкова «Технология и оборудование парикмахерских работ». – М.: «Академия». - 2012.
4. Панина М. И. Основы парикмахерского дела. – М.: «Академия». - 2012.
5. Учебник «От А до Я Азбука формы» С- Пб Эстель Академия