

**САНКТ-ПЕТЕРБУРГСКОЕ ГОСУДАРСТВЕННОЕ БЮДЖЕТНОЕ
ПРОФЕССИОНАЛЬНОЕ ОБРАЗОВАТЕЛЬНОЕ УЧРЕЖДЕНИЕ
«КОЛЛЕДЖ «КРАНОСЕЛЬСКИЙ»**

РАССМОТРЕНО И ПРИНЯТО
на заседании Педагогического Совета
СПб ГБПОУ «Колледж «Красносельский»

Протокол № 6 от 09.06 2021 г.

УТВЕРЖДАЮ

Директор СПб ГБПОУ
«Колледж «Красносельский»

Г.И. Софина

«09» 06 2021 г.

Приказ № 63 от 09.06 2021 г.



ДОКУМЕНТ ПОДПИСАН
ЭЛЕКТРОННОЙ ПОДПИСЬЮ

Сертификат: 01 CD507400BVB02FAC49F694BA10A42772
Владелец: Софина Галина Ивановна
Действителен: с 25.09.2023 до 25.12.2024

**МЕТОДИЧЕСКИЕ УКАЗАНИЯ
ПО ПРАКТИЧЕСКИМ ЗАНЯТИЯМ**

ПМ.01 Выполнение стрижек и укладок волос

МДК.01.01 Стрижки и укладки волос

для обучающихся по профессии

43.01.02 Парикмахер

СОГЛАСОВАНО:

Зам. управ. колледжа
Галина Софина
«Колледж» в.п.

Санкт-Петербург

2021 г.

Введение

Методические указания предназначены для обучающихся колледжа, изучающих ПМ 01 Выполнение стрижек и укладок.

Методические указания для выполнения практических работ созданы Вам в помощь для работы на занятиях, под руководством преподавателя, так и для самостоятельного выполнения практических работ, предусмотренных рабочей программой во внеаудиторное время.

Методические указания по ПМ 01 Выполнение стрижек и укладок имеют практическую направленность и значимость. Формируемые в процессе практических занятий умения могут Вам в будущей профессиональной деятельности.

Приступая к выполнению практической работы, Вы должны внимательно прочитать цель и задачи занятия, ознакомиться с требованиями к уровню Вашей подготовки в соответствии с федеральными государственными стандартами среднего профессионального образования, краткими теоретическими и учебно-методическими материалами по теме практической работы, ответить на вопросы для закрепления теоретического материала.

Все задания к практической работе Вы должны выполнять в соответствии с инструкцией, анализировать полученные в ходе занятия результаты по приведенной методике.

Отчет о практической работе Вы должны выполнить по приведенному алгоритму, опираясь на образец.

Наличие положительной оценки по практическим работам необходимо для получения зачета по дисциплине, поэтому в случае отсутствия на занятии по любой причине или получения неудовлетворительной оценки за практическую работу Вы должны найти время для ее выполнения или передачи.

Внимание! Если в процессе подготовки к практическим работам или при решении задач у Вас возникают вопросы, разрешить которые самостоятельно не удастся, необходимо обратиться к преподавателю для получения разъяснений или указаний в дни консультаций или дополнительных занятий.

1. ПЕРЕЧЕНЬ ПРАКТИЧЕСКИХ ЗАНЯТИЙ

№» п/п	Тема практических работ	Кол-во часов
1	ПЗ №1 Подготовка рабочего места	1
2	ПЗ №2 Выполнение заключительных работ по обслуживанию посетителей	1
3	ПЗ №3 Составление диагностической карты клиента	1
4	ПЗ №4 Выполнение дезинфекции парикмахерских инструментов и рабочего места	1
5	ПЗ № 5 Подбор средств по уходу за волосами в зависимости от типа и структуры волос	1
6	ПЗ № 6 Выполнение мытья головы согласно инструкционно-технологической карты. Расчесывание и сушка волос	1
7	ПЗ № 7 Выполнение массажа головы клиента	1
8	ПЗ № 8 Подбор средств для выполнения массажа головы	1
9	ПЗ № 9 Освоение приемов держания расчесок при выполнении стрижки волос	1
10	ПЗ № 10 Приемы владения парикмахерскими ножницами и расческами	1
11	ПЗ № 11 Приемы владения опасной и филировочной бритвами	1
12	ПЗ № 12 Приемы владения электроинструментом	1
13	ПЗ № 13 Изучение краевой линии роста волос, строение головы.	1
14	ПЗ № 14 Отработка делений волосяного покрова на зоны.	1
15	ПЗ № 15 Отработка видов срезов волос	1
16	ПЗ № 16 Отработка видов филировки	1
17	ПЗ № 17 Оформление висков и затылка в женских стрижках	1
18	ПЗ № 18 Оформление висков и затылка в мужских стрижках.	1
19	ПЗ № 19 Оформление челки в стрижках.	1
20	ПЗ № 20 Отработка сведения волос «на нет».	1
21	ПЗ № 21 Составление инструкционно-технологической карты и схемы мужской классической стрижки	1
22	ПЗ № 22 Составление инструкционно-технологической карты и схемы мужской стрижки «Бокс», «Полубокс»	1
23	ПЗ № 23 Составление инструкционно-технологической карты и схемы мужской стрижки «Ежик», «Бобрик», «Каре»	1
24	ПЗ № 24 Составление инструкционно-технологической карты и схемы мужской стрижки градуированной формы	1
25	ПЗ № 25 Составление инструкционно-технологической карты и схемы мужской стрижки прогрессивной формы	1
26	ПЗ № 26 Составление инструкционно-технологической карты и схемы мужской стрижки массивной формы	1
27	ПЗ № 27 Составление инструкционно-технологической карты мужской стрижки комбинированной формы	4
28	ПЗ № 28 Выполнение приемов бритья головы	1
29	ПЗ № 29 Выполнение приемов бритья лица	1
30	ПЗ № 30 Коррекция формы лица при помощи бороды и усов	1
31	ПЗ № 31 Схема женской стрижки массивной формы	1

32	ПЗ № 32 Схема женской стрижки прогрессивной формы	2
33	ПЗ № 33 Схема женской стрижки равномерной формы	1
34	ПЗ № 34 Схема женской стрижки градуированной формы	1
35	ПЗ № 35 Схема женской стрижки градуированной формы горизонтальными проборами с изменением угла оттяжки	1
36	ПЗ № 36 Схема женской стрижки градуированной формы вертикальными проборами с изменением угла среза	1
37	ПЗ № 37 Схема женской стрижки градуированной формы вертикальными проборами с изменением угла отчеса	1
38	ПЗ № 38 Схема женской стрижки на базе массивной и градуированной форм	1
39	ПЗ № 39 Схема женской стрижки на базе прогрессивной и равномерной форм	1
40	ПЗ № 40 Схема женской стрижки на базе массивной и равномерной форм	1
41	ПЗ № 41 Составление инструкционно-технологических карт	3
42	ПЗ № 42 Составление инструкционно-технологической карты и схемы	2
43	ПЗ № 43 Составление инструкционно-технологической карты	1
44	ПЗ № 44 Составление инструкционно-технологической карты	3
45	ПЗ № 45 Заполнение таблицы «Применение средств для укладки волос»	1
46	ПЗ № 46 Выполнение укладки волос при помощи фена	1
47	ПЗ № 47 Выполнение укладки волос при помощи электрощипцов	1
48	ПЗ № 48 Выполнение начеса и тупирования волос	1
49	ПЗ № 49 Выполнение накрутки волос на бигуди	1
50	ПЗ № 50 Выполнение укладки волос с элементами плетения	1
51	ПЗ № 51 Выполнение укладки волос комбинированных форм	1
	ИТОГО	60

2. МЕТОДИЧЕСКИЕ РЕКОМЕНДАЦИИ ПО ПРАКТИЧЕСКИМ РАБОТАМ

ПРАКТИЧЕСКОЕ ЗАНЯТИЕ № 1

ПОДГОТОВКА РАБОЧЕГО МЕСТА К ОБСЛУЖИВАНИЮ ПОСЕТИТЕЛЕЙ

Цель занятия:

Закрепление теоретических знаний и умений по подготовке рабочего места парикмахера к обслуживанию посетителей.

Формируемые умения: организовывать рабочее место

Место проведения: учебный кабинет

ЗАДАНИЕ

1. Составить алгоритм подготовительных работ по обслуживанию посетителей.
2. Ответить на вопросы:
 1. Что включают в себя подготовительный этап работы?
 2. На каком этапе подготовительных работ производится дезинфекция инструментов?
 3. На каком этапе подготовительных работ обсуждается с клиентом стоимость дополнительных услуг?
 4. На каком этапе подготовительных работ производится анализ состояния, качества, типа и направления роста волос?
 5. На каком этапе подготовительных работ производится тест на чувствительность кожи головы клиента на воздействие химических препаратов?

ПРАКТИЧЕСКОЕ ЗАНЯТИЕ № 2

СОСТАВЛЕНИЕ ДИАГНОСТИЧЕСКОЙ КАРТЫ КЛИЕНТА

Цель занятия: Закрепление теоретических знаний по проведению диагностики волос и составление диагностической карты волос.

Формируемые умения: составлять диагностическую карту клиента

Место проведения: учебный кабинет

ЗАДАНИЕ

1. Определить вид, тип, форму и цвет волос по представленным образцам;
2. Определить физические свойства волос по представленным образцам;
3. Заполнить индивидуальную карту клиента.

ТЕОРЕТИЧЕСКАЯ ЧАСТЬ

Правила профессионального этикета.

Одежда, прическа и макияж работника салона должны быть в порядке.

Все сотрудники ведут себя дружелюбно и вежливо, не забывая сопровождать свои слова улыбкой.

Если клиенту придется подождать, нужно извиниться перед ним за задержку независимо от причины.

Если мастер занят другим клиентом, следует предупредить пришедшего посетителя, сколько ему придется подождать.

Любой сотрудник салона должен проводить клиента в гардероб, предложить чай, кофе, журналы.

Если клиент пришел первый раз – предложить просмотреть прейскурант.

Благодарите тех, кто пришел вовремя, но не ругайте тех, кто опоздал.

По возможности не следует передавать информацию клиенту через других лиц.

Предлагая ту или иную услугу, не оказывайте давление, оставляйте клиенту право выбора.

О чем можно и нужно говорить с клиентом во время процедуры.

О текущей процедуре, её достоинствах и недостатках, возможных последствиях и осложнениях.

Рекомендации домашнего ухода.

О текущих новостях общественной и культурной жизни (не затрагивая политику).

Хобби.

Семейную жизнь лучше не обсуждать, просто молча выслушать, дав клиенту выговориться.

Постарайтесь запомнить привычки и желания клиента, чтобы вы как можно полнее могли удовлетворить их запросы и пристрастия, чтобы каждый мог почувствовать свою исключительность.

О чем с клиентами не говорят.

О религии.

О личной жизни мастера.

О зарплате, как клиента, так и мастера.

О гороскопах (при негативном к ним отношении).

Об отношениях в коллективе салона.

О работе другого мастера, даже не знакомого.

По окончании процедуры следует придерживаться следующих правил:

Дайте клиенту несколько советов, как ухаживать за руками в домашних условиях.

Расскажите ему о средствах, которые вы использовали в работе, обоснуйте выбор. Если клиент заинтересовался, то посоветуйте, где можно приобрести эти препараты, если ваш салон не распространяет эти препараты.

Если вы рекомендуете, какое-либо средство, желательно подкрепить совет личным опытом работы о применении его в домашних условиях.

Убедитесь, что клиент остался доволен обслуживанием, пригласите посетить салон ещё раз, если это его первое посещение, предложите ему визитную карточку.

Оплата услуг и прощание с клиентом, так же предъявляют к мастеру свои требования.

- не торопите клиента с уходом

- проводите клиента до стойки администратора, но не задерживайтесь в приёмной, когда клиент платит по счету администратору следует поинтересоваться, не хочет ли он записаться на следующий визит.

ДИАГНОСТИЧЕСКАЯ КАРТА КЛИЕНТА

Тип волос	
Форма волос	
Цвет волос	
Расовая принадлежность	
Гигроскопичность волос	
Вид поврежденных волос	
Причина повреждения волос	
Рост волос	

4. Ответьте на вопросы:

- Назовите типы волос в зависимости от расы человека.

- Укажите признаки здоровых и поврежденных волос. Какие виды повреждений волос вы знаете?

- Расскажите о физических свойствах волос.

ПРАКТИЧЕСКОЕ ЗАНЯТИЕ № 3 ПОДБОР СРЕДСТВ ПО УХОДУ ЗА ВОЛОСАМИ В ЗАВИСИМОСТИ ОТ ТИПА И СТРУКТУРЫ ВОЛОС

Цель занятия: Закрепление теоретических знаний и умений по подбору средств по уходу за волосами.

Формируемые умения: подбирать средства по уходу за волосами

Место проведения: учебный кабинет

Оснащение:

1. Пряди волос разной фактуры для анализа и подбора средств по уходу за волосами.

ЗАПОЛНИТЕ ТАБЛИЦУ

Тип волос	Структура волос	Средства для мытья волос	Косметические препараты	Лечебные препараты

КОНТРОЛЬНЫЕ ВОПРОСЫ:

1. Почему перед мытьем головы необходимо определить тип волос клиента?
2. Перечислите факторы, от которых зависит выбор шампуня для мытья волос.
3. От чего зависит выбор бальзама для волос?
4. Какой уровень рН шампуня желателен для мытья волос и почему?
5. Перечислите виды шампуней в зависимости от их назначения.

ПРАКТИЧЕСКОЕ ЗАНЯТИЕ № 4 ВЫПОЛНЕНИЕ МЫТЬЯ ГОЛОВЫ СОГЛАСНО ИНСТРУКЦИОННО- ТЕХНОЛОГИЧЕСКОЙ КАРТЫ

Цель занятия: Закрепление теоретических знаний технологии мытья волос.

Формируемые умения: выполнять мытье головы

Место проведения: учебный кабинет

Оснащение:

1. Образцы фотографий этапов мытья волос.

Технология выполнения мытья волос

Мытье головы преследует три цели:

- удаление загрязнения с волос (гигиеническое);
- удаление следов предыдущей укладки (деформационное);
- разрыхление внешнего слоя волоса (подготовительное).

Классификация шампуней

Шампуни по консистенции подразделяются на жидкие и концентрированные.

Все концентрированные шампуни перед употреблением необходимо разводить водой в соотношении 1:1.

По назначению все шампуни можно разделить на четыре типа: обычные, специальные (в том числе «2 в 1» — шампунь и бальзам-ополаскиватель), лечебные и особого назначения.

Обычные шампуни чаще всего требуют использования и других косметических средств (ополаскивателей и др.).

Специальные шампуни — это шампуни мягкого действия, ими можно пользоваться каждый день. Они не наносят вреда волосам и не раздражают кожу головы, так как имеют нейтральный уровень рН.

Лечебные шампуни, предназначенные для «проблемных», особенно чувствительных и поврежденных волос, содержат специальные лечебные препараты.

Шампуни особого назначения используются до или после химической завивки или окраски волос. Они нейтрализуют остатки окислителя, укрепляют волосы, делают их более прочными, закрывают чешуйки кутикулы и т.д.

Подготовительные работы

Перед мытьем волос мастер должен выполнить следующее:

- подготовить рабочее место, обязательно вымыть раковину;
- пригласить клиента в кресло;
- провести предварительную беседу;
- вымыть руки и продезинфицировать инструмент;
- тщательно расчесать волосы в целях выявления наличия заболеваний, а также для определения типа волос и их состояния;
- укрыть клиента парикмахерским бельем (используют два полотенца и салфетку, при этом одно полотенце кладут на плечи, а вторым вытирают волосы);
- налить в мерный стаканчик необходимое количество шампуня;
- отрегулировать температуру воды (оптимальная температура для мытья волос 37— 40 °С).

В парикмахерской используют два способа мытья волос: с наклоном головы вперед и с наклоном головы назад.

При мытье волос с наклоном головы вперед необходимо предложить клиенту стерильную салфетку для предохранения лица.

Последовательность мытья головы

1. Волосы тщательно смочить водой.
2. Необходимое количество шампуня налить в ладонь для более удобного его распределения на волосах, а также для согревания.
3. Шампунь равномерно распределить на волосах, начиная от корней.
4. Шампунь вспенить на волосах круговыми движениями, при этом подушечки пальцев должны продвигаться от краевой линии роста волос к высшей точке головы.
5. Шампунь смыть, а затем нанести второй раз.
6. Гигиеническое мытье волос выполняется два раза.

Заключительные работы

На заключительном этапе мытья головы необходимо:

- провести реакцию нейтрализации на волосах;
- вытереть волосы легкими промокающими движениями;
- расчесать волосы, начиная с концов;
- предложить дополнительные услуги (сушку, укладку, стрижку и т.д.);
- снять парикмахерское белье.

Препараты для улучшения структуры волос

Для улучшения структуры волос используются следующие препараты: бальзамы-ополаскиватели, ополаскиватели, кондиционеры, бальзамы.

Бальзамы-ополаскиватели в виде жидкости, крема или мыла включают в себя вещества, компенсирующие потерю естественной смазки волос, смягчают волосы, снимают наэлектризованность и придают им блеск. Существуют специальные добавки, позволяющие нейтрализовать последствия химических воздействий на волосы при окраске или завивке.

Кислотные ополаскиватели применяются для восстановления уровня pH и удаления мыльного осадка с волос. Жирные кислоты, входящие в состав мыла, соединяются с

неорганическими веществами, находящимися в воде, и образуют мыльный осадок, который нельзя смыть водой. В результате волосы теряют блеск и очень трудно расчесываются.

В настоящее время волосы моют при помощи шампуней, а не мыла, поэтому кислотные ополаскиватели практически не используются.

Ополаскиватели со сбалансированной кислотностью предназначены для закрепления цвета после применения красителей. Они облегчают проникновение молекул краски в кутикулу, что предотвращает потускнение волос. Чаще всего в состав таких ополаскивателей входят лимонная кислота и увлажняющие средства, делающие волосы мягкими и эластичными.

Лечебные ополаскиватели уменьшают количество перхоти, улучшают внешний вид волос и обеспечивают их легкое расчесывание.

Кондиционеры (жидкие и кремообразные) применяются для облегчения расчесывания волос и придания им блеска. Однако очень часто пользоваться этими средствами не рекомендуется, так как они накапливаются в волосах, делая их тяжелыми и жирными. Это вынуждает чаще мыть голову, в результате чего происходит дальнейшее повреждение волос.

Бальзамы не только стабилизируют уровень pH волос, но и сглаживают верхний слой (кутикулу) волоса, которая вздувается и ломается, когда на нее попадает щелочь (жесткая вода, шампунь, краска или состав для перманента). Сглаживая внешний слой, бальзам помогает сделать каждый волос более легко поддающимся обработке и не пропускает внутрь вредные вещества. Кутикула также помогает предохранить каждый волос от испарения воды, являющегося основной причиной сухости и ломкости волос.

Большинство бальзамов необходимо смывать теплой водой, после чего надо тщательно вытереть волосы полотенцем легкими движениями.

Не рекомендуется сразу после мытья расчесывать волосы, необходимо сначала их слегка просушить естественным путем. Не рекомендуется также использовать очень горячий фен для укладки мокрых волос.

ЗАДАНИЕ

1. ЗАПОЛНИТЕ ИНСТРУКЦИОННО-ТЕХНОЛОГИЧЕСКУЮ КАРТУ МЫТЬЯ ГОЛОВЫ

Подготовительный этап	
Основной этап	
Завершающий этап	

2. Ответьте на вопросы:

1. Перечислите цели мытья головы в парикмахерских. Поясните сущность каждой цели мытья головы.

2. Какими двумя способами можно вымыть голову в парикмахерской?

3. Какая наиболее благоприятная температура воды для мытья головы?

4. Какие существуют правила мытья головы?

5. Какое количество шампуня используется для мытья головы?

3. Опишите порядок действий операции мытья головы

Провести тщательную диагностику волос и кожи головы клиента и выбрать материалы, оптимальные для выполнения мытья волос конкретному клиенту. Тип шампуня указать с учетом диагностики волос клиента, а также тип бальзама и необходимость использования маски для волос.

Проанализировать 3-х клиентов.

Оформить результаты в таблицу.

Выполнить мытье волос на конкретном клиенте.

Выполнить заключительные работы.

№ п/п	ФИО клиента	Тип волос и кожи	Признаки	Тип шампуня, бальзама и маски (если это необходимо)

Контрольные вопросы:

1. По каким признакам вы определили тип волос клиента?
2. Почему мытье длинных волос необходимо выполнять дважды?
3. Перед какими парикмахерскими операциями мытье необходимо, а при каких категорически запрещено и почему?
4. Почему недопустимо расчесывать мокрые волосы?

**ПРАКТИЧЕСКОЕ ЗАНЯТИЕ № 5
ВЫПОЛНЕНИЕ МАССАЖА ГОЛОВЫ**

Цель занятия: Закрепление теоретических знаний выполнения массажа головы.

Формируемые умения: выполнять массаж головы

Место проведения: учебный кабинет

Оснащение:

1. Манекен-голова

ЗАДАНИЕ: Выполните на манекене массаж головы

1. Ответьте на вопросы:

1. Дайте определение понятия массаж.
2. Каковы цели массажа головы?
3. Перечислите показания и противопоказания к массажу головы.
4. Какими видами движений выполняется массаж?
5. Сколько сеансов массажа нужно сделать, чтобы пройти полный курс?

ТЕОРЕТИЧЕСКАЯ ЧАСТЬ

Массаж выполняется только на чистых влажных волосах с обязательным применением лечебно-профилактических препаратов.

В настоящее время все фирмы, производящие профессиональную парфюмерию, выпускают серии препаратов по уходу за волосами, а также препараты для их интенсивного лечения. Чтобы использовать эти препараты, необходимы специальные знания.

Перед нанесением концентрированной эмульсии на волосы ее необходимо развести водой в соотношении 1:1 (20г эмульсии и 20г теплой воды). Готовые маски и эмульсии перед нанесением не разводят, используя при этом на одну процедуру от 30 до 50г препарата.

Эмульсию наносят кисточкой по проборам, начиная с затылочной зоны.

Затем выполняют массаж, выдерживая состав на волосах в течение 10 -30 мин, после чего его смывают теплой водой без шампуня.

Массаж выполняется в одном и том же темпе круговыми, толкательными и поглаживающими движениями.

Все движения выполняют по часовой стрелке.

Показания к массажу: плохая работа сальных желез, гипотония (пониженное давление). Массаж является также средством профилактики выпадения волос.

Противопоказания: наличие кожных заболеваний, сильное выпадение волос, гипертония (повышенное давление) нервные заболевания и травмы головы.

Курс массажа состоит из 15 — 20 сеансов, которые проводят через день или два раза в неделю.

Технология массажа головы включает в себя следующие движения.

Прерывистое разминание в области надбровных дуг (рис. 3, а). Производят восемь легких нажимов в направлении от переносицы к височным впадинам большим и указательным пальцами. Повторяют три раза.

Непрерывное спиралеобразное растирание височной области и позади нее, которое заканчивают растиранием сосцевидного отростка (рис. 3, б). Работают четыре пальца. Повторяют три раза.

Прерывистое поглаживание лобной мышцы (рис. 3, в). Выполняют по четыре движения двумя пальцами от бровей к линии роста волос на лбу, от переносицы к середине бровей, от наружного угла глаза к завитку ушной раковины; заканчивают разминанием области под мочкой ушных раковин. Повторяют три раза.

Вертикальное поглаживание лобной и височной мышц (рис. 3, г). Выполняют тремя пальцами от надбровных дуг к линии роста волос на лбу двумя руками попеременно: от середины лба сначала в правую, а затем в левую сторону, и обратно. Выполнив три раза такое поглаживание, в четвертый раз его продолжают от середины лба до височных впадин, где производят легкий нажим.

Волнообразное продольное поглаживание лобной мышцы (рис. 3, д). Выполняют тремя пальцами — сначала правой рукой от правой височной впадины к левому виску и обратно, а затем левой рукой от левой височной впадины к правому виску и обратно. Повторяют три раза.

Растирание лобных и височных мышц (рис. 3, е). Выполняют двумя руками одновременно от височных впадин к центру лба по линии роста волос продольными, поперечными и круговыми движениями. Повторяют три раза.

Поверхностное растирание корней волос волосистой части головы (рис. 3, ж). Производят по восьми радиальным проборам от краевой линии роста волос к наивысшей точке головы. Правую половину головы массируют правой рукой, а левую — левой. При этом свободная рука поддерживает голову. Выполняют один раз.

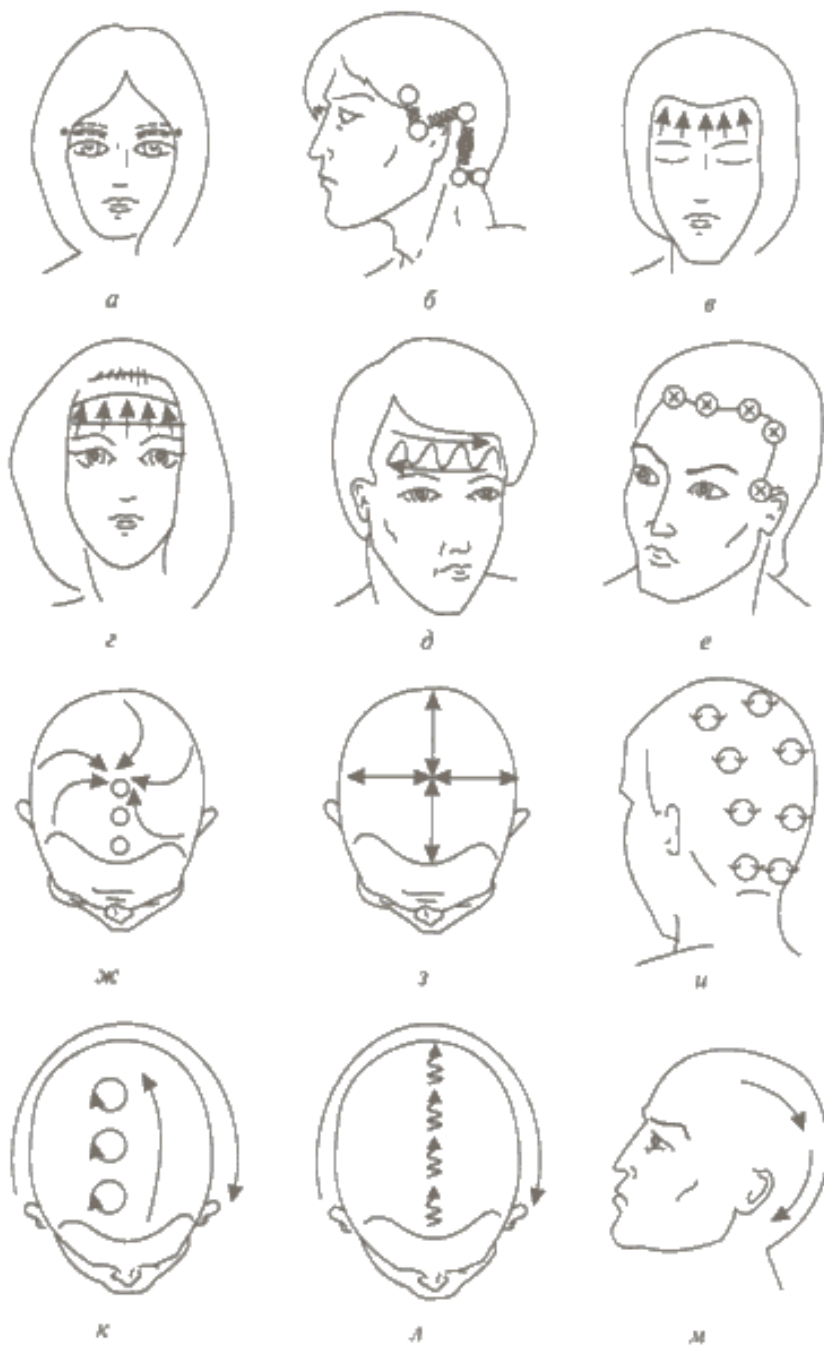
Глубокое растирание кожи головы (рис. 3, з). Широко расставленные пальцы обеих рук располагают над ушными раковинами. Движением пальцев кожу головы сначала смещают к средней линии, а затем обратно, т.е. проводят растирание в противоположных направлениях. Такие же движения пальцев обеих рук производят ото лба и нижней части головы к затылку. Повторяют три раза.

Круговое разминание затылочной мышцы (рис. 3, и). Выполняется в точках, показанных на рисунке. Движения кожи производят по часовой стрелке и обратно большими пальцами двух рук одновременно. Повторяют три раза.

Поверхностное круговое разминание кожи головы (рис. 3, к). Последовательно запястьем, пястью и концевыми фалангами четырех пальцев производят круговые движения кожи по восьми радиальным проборам. С правой стороны — правой рукой, с левой — левой. Свободная рука при этом поддерживает голову. Выполняют один раз.

Легкая вибрация кожи головы (рис. 3, л). Производится так же, как в п. 10, только одной рукой. Выполняют один раз.

Поглаживание кожи головы широко расставленными пальцами обеих рук (рис. 3, м). Движения производят ото лба к затылку через макушку. Повторяют три раза.



Ход выполнения работы

1. Выполнить подготовительные работы, включая мытьё волос.
2. Выполнить диагностику волос и кожи головы, подобрать лечебное средство.
3. Выполнить массаж волосистой части головы.
4. Оценить результат.

5. Выполнить заключительные работы.

Контрольные вопросы:

1. Какие проблемы помогает решить курс массажа волосистой части головы.
2. Почему недопустимо выполнять массаж на сухих волосах.
3. Допустимо ли выполнение массажа как расслабляющего средства во время мытья волос?

ПРАКТИЧЕСКОЕ ЗАНЯТИЕ № 6
ВЫПОЛНЕНИЕ ЗАКЛЮЧИТЕЛЬНЫХ РАБОТ ПО ОБСЛУЖИВАНИЮ
ПОСЕТИТЕЛЕЙ

Цель занятия: Закрепление теоретических знаний по выполнению заключительных работ.

Формируемые умения: выполнять заключительные работы по обслуживанию посетителей

Место проведения: учебный кабинет

ЗАДАНИЕ

Составьте алгоритм заключительных работ парикмахера.

ПРАКТИЧЕСКОЕ ЗАНЯТИЕ № 7
ВЫПОЛНЕНИЕ ДЕЗИНФЕКЦИИ ИНСТРУМЕНТОВ

Цель занятия: Закрепление теоретических знаний по выполнению дезинфекции инструментов

Формируемые умения: выполнять дезинфекцию инструментов

Место проведения: учебный кабинет

1. **Дезинфекция** - это

- 1) предупреждение попадания микробов в рану;
- 2) уничтожение микроорганизмов в ране;
- 3) комплекс мер по уничтожению в окружающей среде возбудителей инфекционных заболеваний.

2. **Физический метод дезинфекции** - это

- 1) введение антибиотиков;
- 2) выколачивание, влажная уборка, мытьё рук;
- 3) горячий воздух, кипячение, огонь.

3. **Химический метод дезинфекции** - это:

- 1) выколачивание, влажная уборка;
- 2) горячий воздух, кипячение, огонь, кварц;
- 3) использование бактерицидов, дезагентов.

4. **Документ**, регламентирующий мероприятия по дезинфекции:

- 1) ГОСТ 42-21-2--85;
- 2) приказ № 330;
- 3) пособие для работы ЛПУ по дезинфекции.

5. **Виды дезинфекции:**

- 1) _____ 3) _____
- 2) _____ 4) _____

6. **Дезинфицирующие средства**, используемые для проведения профилактической дезинфекции:

- 1) новокаин;
- 2) хлорамин;
- 3) хлорная известь;
- 4) перекись водорода

7. Методы дезинфекции:

- 1) _____ 3) _____
- 2) _____ 4) _____

8. Заключительная дезинфекция проводится:

- 1) один раз в месяц;
- 2) ежедневно;
- 3) после выписки или перевода пациента.

9. Проводимая дезинфекция после выбытия пациента из очага:

- 1) профилактическая;
- 2) заключительная;
- 3) очаговая.

10. Метод дезинфекции, использующий кварцевание:

- 1) химический;
- 2) физический;
- 3) механический.

2. Краткий теоретический материал

Дезинфекция - это уничтожение в окружающей среде возбудителей инфекционных заболеваний (бактерий, вирусов, простейших и их переносчиков).

У нас в стране введён отраслевой стандарт ГОСТ 42-21-2-85. "Стерилизация и дезинфекция изделий медицинского назначения". Этим стандартом установлены методы, средства и режим дезинфекции, стерилизации и предстерилизационной обработки.

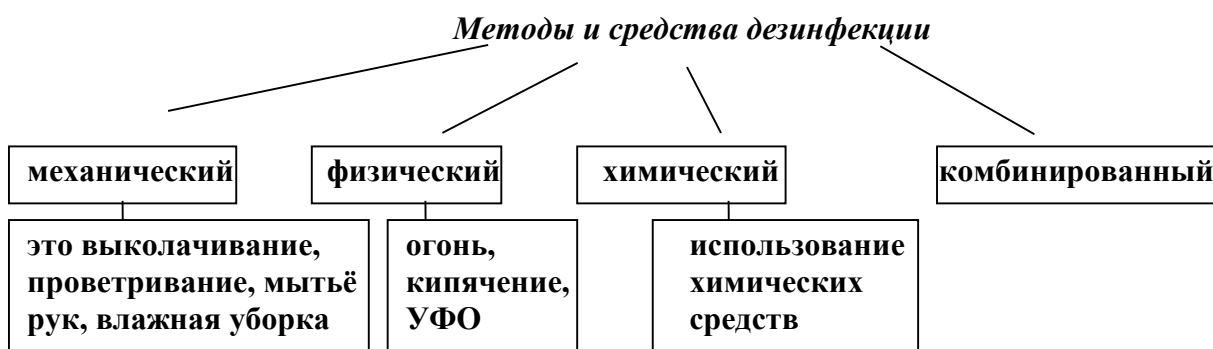


Профилактическая дезинфекция - проводится постоянно, независимо от наличия инфекционных заболеваний. Её цель - предупреждение возникновения и распространения инфекционных болезней, накопления возбудителей или переносчиков заболеваний на объектах окружающей среды. Её проводят во всех ЛПУ, детских учреждениях, на предприятиях пищевой промышленности, в учреждениях общественного пользования.

Очаговая дезинфекция - проводится в очаге при выявлении инфек. заболевания, чтобы приостановить распространение этого заболевания. Бывает текущая и заключительная.

Текущая - дезинфекция в непосредственном окружении больного или бактерионосителя с целью предупреждения рассеивания возбудителей в окружающей среде, осуществляется в очаге инфекции, многократно.

Заключительная - уничтожение возбудителей инфекционных заболеваний в очаге после выбытия из него больного (госпитализация, смерть пациента дома или в медицинском учреждении).



Механический метод:

- влажная уборка помещений и обстановки;
- выколачивание одежды, постельных принадлежностей, белья;
- мытьё рук.

Физический метод:

- облучение ультрафиолетовыми лучами;
- обжигание, прокаливание;
- кипячение; пастеризация.

Химический метод: (применение растворов)

- хлорсодержащие (хлорамин Б, хлорная известь);
- дезоксон - 1;
- спирты;
- перекись водорода.

Правила техники безопасности при приготовлении и работе с дезинфицирующими средствами.

1. Всю работу с дезрастворами проводят в хорошо проветриваемых помещениях, в спецодежде, резиновых перчатках, герметических очках, маске или в универсальных респираторах.
2. Лица с повышенной чувствительностью к применяемым химическим средствам от работы с ними отстраняются.
3. Приготовление дезрастворов проводят в специальном помещении, с хорошей приточно - вытяжной вентиляцией.
4. Хранят растворы в плотно закрывающихся ёмкостях.
5. Дезсредства и растворы хранят под замком в местах, не доступных для пациентов, отдельно от лечебных препаратов в специальном помещении.
6. Все дезсредства и растворы должны иметь этикетки с указанием названия, концентрации, даты приготовления.

Правила приготовления дезинфицирующих хлорсодержащих рабочих растворов

Схема приготовления рабочих растворов осветленной хлорной извести

Нужный % р-ра	К-во осветленного 10% р-ра	Количество воды
0,1 %	100 мл	9,9 л воды
0,2 %	200 мл	9,8 л воды
0,5 %	500 мл	9,5 л воды
1 %	1 л	9 л воды
2 %	2 л	8 л воды
3 %	3 л	7 л воды

Схема приготовления рабочих растворов хлорамина

Нужный % р-ра	К-во сухого хлорамина	Количество воды
0,1 %	1 грамм	1 л воды
0,2 %	2 грамма	1 л воды
1 %	10 грамм	990 мл воды
2 %	20 грамм	980 мл воды
3 %	30 грамм	970 мл воды

Схема приготовления перекиси водорода

Нужный % р-ра	К-во 33% р-ра пергидроля	Количество воды
6 %	200 грамм	1 л воды
3 %	100 грамм	1 л воды

Новые дезинфицирующие средства.

Характеристика современных средств дезинфекции

<i>Наименование</i>	<i>Характеристика</i>
1. Микроцид-ликвид	Моментальная дезинфекция (готовый раствор). Распыление, орошение для дезинфекции в труднодоступных местах.
2. Т.Р.Н. - 5225 (Терралин)	Влажная уборка и очистка одновременно (концентрат разведения 1:400). Дезинфекция в мед. учреждениях, в пищевой промышленности. Микробиологическая активность подавляет бактерии, грибы, вирусы (в том числе ВИЧ, гепатит В).
3. Перформ	Влажная уборка. Дезинфекция поверхностей, оборудования, инвентаря.
4. Гигасепт	Дезинфекция эндоскопов без их повреждения. применяется для дезинфекции и стерилизации эндоскопов, инструментов, принадлежности для анестезии и реанимации.
5. Лизетол А.Ф.	Дезинфекция и предстерилизационная очистка всех видов инструментов в одном процессе.
6. Октениман	Мягкая и надежная дезинфекция рук. Для дезинфекции рук хирурга и медицинского персонала, для профилактики гепатитов В.
7. Октенидерм	Моментальное воздействие и длительная дезинфекция кожи.
8. Октенисепт	Дезинфекция и лечение слизистых (готовый раствор)
9. Виркон	Применяется для одновременной очистки и дезинфекции всех поверхностей, оборудования, стеклянных предметов, инструментов, эндоскопов.
10. Пресепт	Применяется для текущей и заключительной дезинфекции.
11. Пюржавель	Для дезинфекции инструментов и помещений в медицинских учреждениях.
12. Бриллиант (концентрат)	Применяется для дезинфекции поверхностей в помещениях, проведения генеральных уборок в ЛПУ, дезинфекции изделий медицинского назначения, в том числе стоматологического оборудования и эндоскопов.

Первая помощь при случайных отравлениях дезинфицирующими средствами

1. При попадании препаратов на незащищенную кожу - немедленно обмыть этот участок чистой проточной водой.

2. При появлении раздражения дыхательных путей, немедленно удаляют пострадавшего из помещения на свежий воздух или в хорошо проветриваемое помещение. Необходимо прополоскать рот и носоглотку водой.

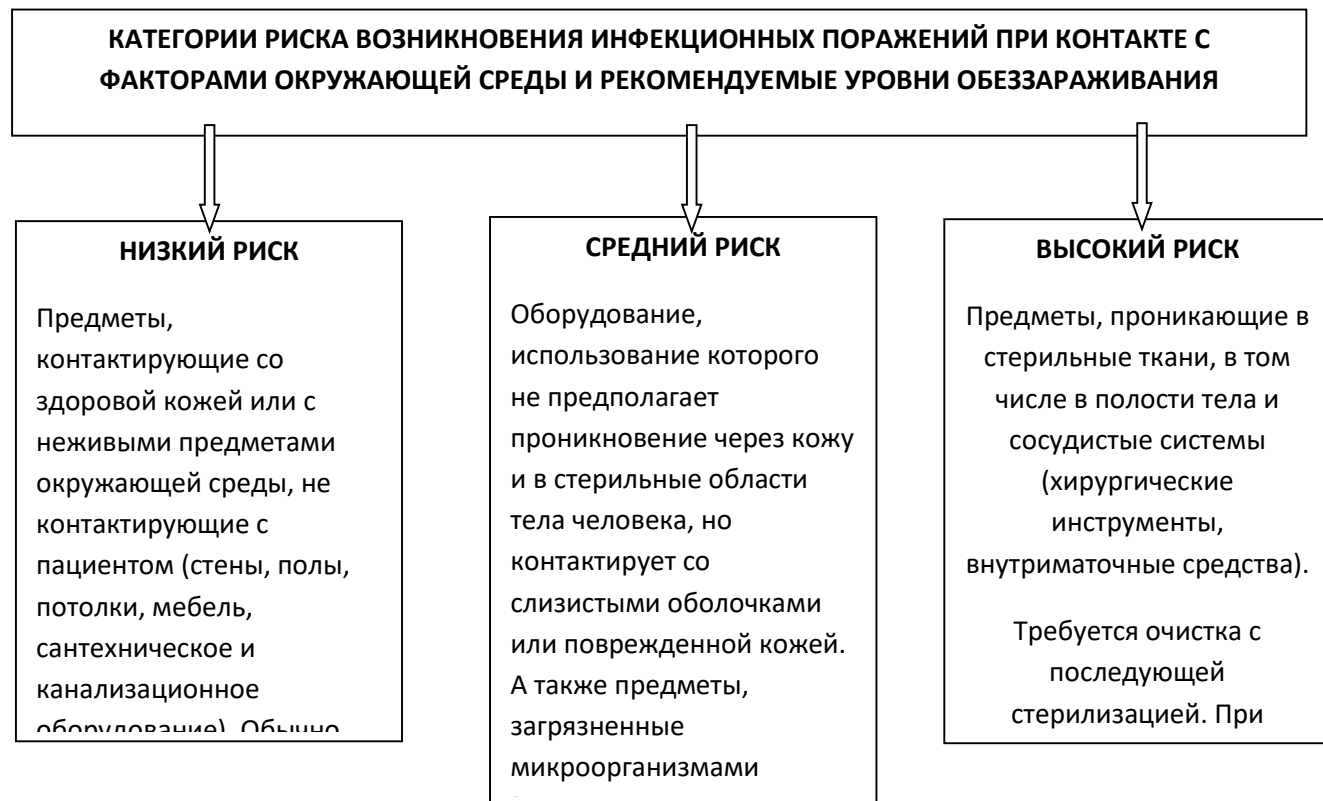
3. При попадании любого препарата в глаза их немедленно промывают проточной водой или 2% раствором гидрокарбоната натрия.

Любые предметы, применяемые для лечения и ухода за пациентом, если они не будут обеззаражены, могут привести к инфицированию других людей. Использование не продезинфицированных инструментов и предметов ухода, может привести к развитию инфекционных заболеваний.

Дезинфекции должны подвергаться все изделия, имеющие контакт с раневой поверхностью, кровью или инъекционными препаратами, а также, использованные при проведении инъекций и других манипуляций пациентам.

Дезинфекции перед предстерилизационной очисткой и стерилизацией подвергаются так же изделия, использованные при проведении гнойных операций или оперативных вмешательств у инфекционных больных. Дезинфекции подлежат изделия медицинского назначения, после операции, инъекций лицам, перенёсшим вирусный гепатит "А" или гепатит "В".

Дезинфекции подлежат медицинские изделия одноразового использования для инъекций и других медицинских манипуляций перед их утилизацией. Дезинфицируют все предметы ухода за больными. Дезинфекция должна осуществляться одним из методов, указанных в ГОСТе 42-21-2-85.



Дезинфекционные мероприятия в ЛПУ

наименование предметов	дезинфицирующий агент	режим дезинфекции	концентрация экспозиция	примечание
Шпатели металлические	кипячение		40 минут	В воде
Щётки для мытья рук, мочалки	а) кипячение б) автоклавирование		15 минут 20 минут	В воде
Наконечники для клизм	кипячение в воде		30 минут	После использования погружают в 3% раствор хлорамина на 30 минут
Клеёнка с кушетки для осмотра больных, клеёнчатые фартуки	а) хлорамин б) осветленный раствор хлорной извести в)сульфохлаорантин г) дихлор-1 д) перекись водорода	1% 0,5% 0,2% 0,2% 3%		2-х кратное про-тирание ветошью (с интер-валом 15 минут
Ножницы для стрижки ногтей, бритвенные приборы	а) кипячение б) 3 % перекись водорода	3%	15 минут 60 минут	В воде; полное погружение в раствор с после-дующим ополас-киванием водой и просушивани-ем
Машинка для стрижки	спирт этиловый	70градусов	15 минут	Разбирают и погружают
Постельные принадлежности (матрацы, подушки, одеяла)	обеззараживание в дезкамере			
Постельное и нательное бельё	стирка в прачечной с кипячением			
Помещение и предметы обстановки	а) хлорамин б) осветлённый раствор хлорной извести в)сульфохлаорантин г) перекись водорода 3% + 0,5% моющее средство д) дезоксон-1	1% 0,5% 0,2% 0,2%		2-х кратное про-тирание ветошью (с интервалом 15 минут)

Посуда	а) кипячение б) хлорамин в)сульфохлорантин г) дихлор-1 д) дезоксон-1	0,5% 0,1% 1% 0,05%	15 минут 30 минут 30 минут 30 минут 30 минут	В воде полное погружение с последующим ополаскиванием и высушиванием
Термометры медицинские	а) перекись водорода б) дезоксон-1 в) хлорамин Б	3% 0,1% 3%	80 минут 15 минут 60 минут	Полное погружение
Резиновые грелки, пузыри для льда	а) хлорамин	1%		2-х кратное протирание ветошью (с интервалом 15 минут), промывание проточной водой
Медицинские приборы, аппаратура, оборудование, каталки (несоприкасающиеся с кровью)	а) хлорамин б) осветлённый раствор хлорной извести в) сульфохлорантин г) дихлор-1 д) перекись водорода+0,5% моющее средство	1% 0,5% 0,2% 2% 3%		2-х кратное протирание ветошью (с интервалом 15 минут)
Резиновые коврики	а) перекись водорода+ моющее средство б) хлорамин Б	3% 0,5% 0,5%	30 минут 30 минут	Погружение в раствор
Подкладные судна, моче-приемники	а) осветлённый раствор хлорной извести б) хлорамин в) сульфохлорантин г) дихлор-1 д) дихлорид кальция	0,5% 1% 3% 2% 0,5%	120 минут 120 минут 60 минут 120 минут 120 минут	Погружение в раствор после освобождения
Ванны и сантехническое оборудование	а) осветлённый раствор хлорной извести б) хлорамин в) перекись водорода+ моющее средство г) моющее средство: "Санита",	0,5% 1% 3% 0,5% 0,5г на100см		2-х кратное протирание ветошью

	“Блеск”	поверхности.		
Уборочный инвентарь	а) осветлённый раствор хлорной извести	0,5%	60 минут	Погружение в раствор, затем промывают и просушивают
	б) хлорамин	1%	60 минут	
	в) сульфохлорантин	0,2%	60 минут	
	г) основная соль гидрохлорида кальция	0,5%	60 минут	
Обработанный перевязочный материал в гнойной хирургии	а) хлорно-известковое молочко	20%	1 час	Заливается в ёмкость
	б) осветлённый раствор хлорной извести	10%	2 часа	
Тазы для использованных перевязочных материалов	а) хлорамин Б	3%		Промывают
	б) перекись водорода+	3%		
	моющее средство	0,5%		
	в) хлордезин	1%		
	г) дихлор-1	2%		
д) сульфохлорантин	0,2%			
Тапочки и другая обувь, бывшая в употреблении	а) формалин	25%		Протирают тампоном, затем укладывают в пакет на 3 часа, после проветривают до исчезновения запаха (10-12час)
	б) уксусная кислота	40%		
	в) баллон “Сапожок”			

Приготовление рабочих растворов хлорамина

Концентрация рабочих растворов.

0,5% - 5 г хлорамина + 995 мл воды;

1% - 10 г хлорамина + 990 мл воды;

3% - 30 г хлорамина +970 мл воды;

5% - 50 г хлорамина +950 мл воды

Последовательность действий :

1. Вымыть руки, осушить их.

2. Надеть маску и перчатки.

3. Набрать в мерную емкость нужное количество порошка хлорамина без верха.

4. Высыпать его в литровую емкость.

5. Налить небольшое количество воды, размешать деревянной лопаткой.

6. Долить остальную воду до метки 1 литр, размешать до полного растворения.

7. Снять перчатки, поместить в емкость с дезраствором.

8. Вымыть руки с мылом, осушить их, снять маску.

9. Подписать бирку (указать дату, время приготовления раствора, подпись).

Приготовление 10% раствора осветленной хлорной извести

Оснащение:

- 1кг хлорной извести
- емкость с холодной водой 9 литров
- ведро ёмкостью 10 литров
- деревянная лопатка для размешивания раствора
- бутылка из тёмного стекла емкостью 10 литров
- спец. одежда
- полотенце

Последовательность действий:

1. Вымыть руки и осушить их.
2. Надеть спец. одежду.
3. Налить в емкость небольшое количество воды.
4. Высыпать 1 кг сухой хлорной извести в ведро.
5. Долить водой до 10 литров, перемешивая деревянной лопаткой.
6. Закрыть емкость крышкой и оставить в прохладном месте на 1 сутки.
7. Слить полученный раствор в темную промаркированную бутылку, плотно закрыть пробкой.
8. Снять перчатки, поместить в емкость с дез раствором.
9. Снять спец.одежду.
10. Вымыть руки с мылом, осушить их.
11. Подписать бирку (указать дату, время приготовления раствора, подпись).

Примечание: срок годности раствора – 7 суток

Приготовление рабочих растворов хлорной извести

Оснащение:

- 10% раствор хлорной извести
- холодная вода
- мерные ёмкости
- ёмкости для готовых растворов
- полотенце
- емкость с дезраствором
- спец.одежда

Концентрация рабочих растворов:

- 0,5% - 500мл 10%раствора хлорной извести + 9,5 л воды;
- 1% - 1 л 10 % раствора хлорной извести + 9 л воды;
- 3% - 3 л 10 % раствора хлорной извести + 7 л воды;

Последовательность действий:

1. Вымыть руки, осушить их.
2. Надеть маску и перчатки.
3. Набрать в мерную емкость нужное количество 10% раствора хлорной извести.
4. Вылить его в емкость.
6. Долить воду до 10 литров.
7. Снять перчатки, поместить в емкость с дезраствором .
8. Вымыть руки с мылом, осушить их, снять маску.
9. Подписать бирку (указать дату, время приготовления раствора, подпись).

Приготовление 3% и 6% растворов перекиси водорода

Оснащение:

- 33% пергидроль (перекись водорода)
- холодная вода
- мерные емкости
- емкости для готовых растворов
- полотенце
- емкость с дезраствором
- спец.одежда.

Концентрация растворов:

3% - 100мл. 33% раствора пергидроля + 900 мл воды;

6% - 200мл. 33% раствора пергидроля + 800 мл воды.

Последовательность действий:

1. Вымыть руки, осушить их.
2. Надеть маску и перчатки.
3. Набрать в мерную емкость нужное количество 33% раствора пергидроля.
4. Вылить его в емкость.
6. Долить воды до 1 литра.
7. Снять перчатки, поместить в емкость с дезраствором .
8. Вымыть руки с мылом, осушить их, снять маску.
9. Подписать бирку (указать дату, время приготовления раствора, подпись).

Дезинфекция и утилизация одноразового использованного инвентаря (шприцы, иглы)

Оснащение:

- использованные шприцы, иглы
- емкость с 5% раствором хлорамина
- полотенце

Последовательность действий:

1. Взять промаркированную ёмкость с 5% раствором хлорамина
2. Погрузить шприцы, заполняя внутренние каналы.
3. Время дезинфекции 60 минут.
4. Извлечь шприцы, промыть под проточной водой
5. Разобрать шприцы и сложить для утилизации.

Дезинфекция и утилизация использованной одноразовой системы для вливания жидкостей

Оснащение:

- использованные шприцы, иглы
- емкость с 5% раствором хлорамина
- полотенце
- ножницы

Последовательность действий:

1. Взять промаркированную ёмкость с 5% раствором хлорамина
2. Погрузить системы в раствор.
3. Время дезинфекции 60 минут.

4. Извлечь системы, промыть под проточной водой
5. Разрезать системы на части и сложить для утилизации.

Контрольные вопросы:

1. С какой целью проводится дезинфекция инструментов и приспособлений?
2. Назовите правила и нормы дезинфекции рабочих инструментов:
 - расчесок и щеток (брашингов)
 - ножниц
 - бритвы.

ПРАКТИЧЕСКОЕ ЗАНЯТИЕ № 8 ВЫПОЛНЕНИЕ ПРИЕМОВ ДЕРЖАНИЯ РАСЧЕСОК

Цель занятия: Практическое освоение приемов держания различных расчесок, а так же изучить их назначение.

Формируемые умения: изучить способы держания расчесок, для различных видов работ.

Место проведения: учебный кабинет

Оснащение:

1. расчески разных видов

Расческа – самый необходимый и распространенный инструмент парикмахера, без нее невозможно выполнение ни одной операции по обработке волос. Расческа состоит из обушка и зубьев. Расчески различаются по длине, ширине и частоте зубьев. Широкие расчески применяются при работе с широкими прядями волос, маленькие расчески используются при работе с небольшими прядями или при выполнении очень коротких стрижек. Частое расположение зубьев вызывает сильное натяжение волос, чего не происходит при более редком расположении зубьев.

Виды расчесок. При стрижке и укладке волос необходимо расчесывать волосы для их равномерного распределения. Для этих целей используются расчески, которые состоят из обушка и зубьев и различаются по длине, ширине и частоте зубьев. Широкие расчески применяются при работе с широкими прядями, маленькие расчески используются для стрижки меньших прядей или для очень коротких стрижек. Частое расположение зубьев вызывает сильное натяжение волос, чего не происходит при их более редком расположении. По материалу, из которого изготовлены расчески, их можно разделить на четыре основных вида: расчески металлические, деревянные, пластмассовые и костяные. Металлические расчески при расчесывании мокрых волос повреждают их внешний чешуйчатый слой, в результате этого волосы становятся хрупкими и ломкими и расслаиваются на две или более частей, а поскольку мастер чаще всего работает с влажными волосами, использование металлических расчесок в парикмахерских категорически запрещено. Деревянные расчески безвредны для волос, но они применяются для расчесывания волос только в домашних условиях, так как не приспособлены для работы в парикмахерских. Костяные расчески - очень дорогие и чаще всего выпускаются в виде декоративных элементов: в качестве гребней и различных зажимов.

Пластмассовые расчески - самый распространенный вид инструмента на сегодняшний день. Они различаются между собой качеством пластмассы. Все профессиональные расчески выполнены из пластмассы высокого качества, обладающей антистатическими свойствами, гибкие, но не ломающиеся. Знаменитая фирма «Геркулес» выпускает каучуковые расчески, которые очень хорошо отшлифованы в процессе обработки, поэтому практически не повреждают внешний чешуйчатый слой волос. Единственный их недостаток — они достаточно хрупкие, при

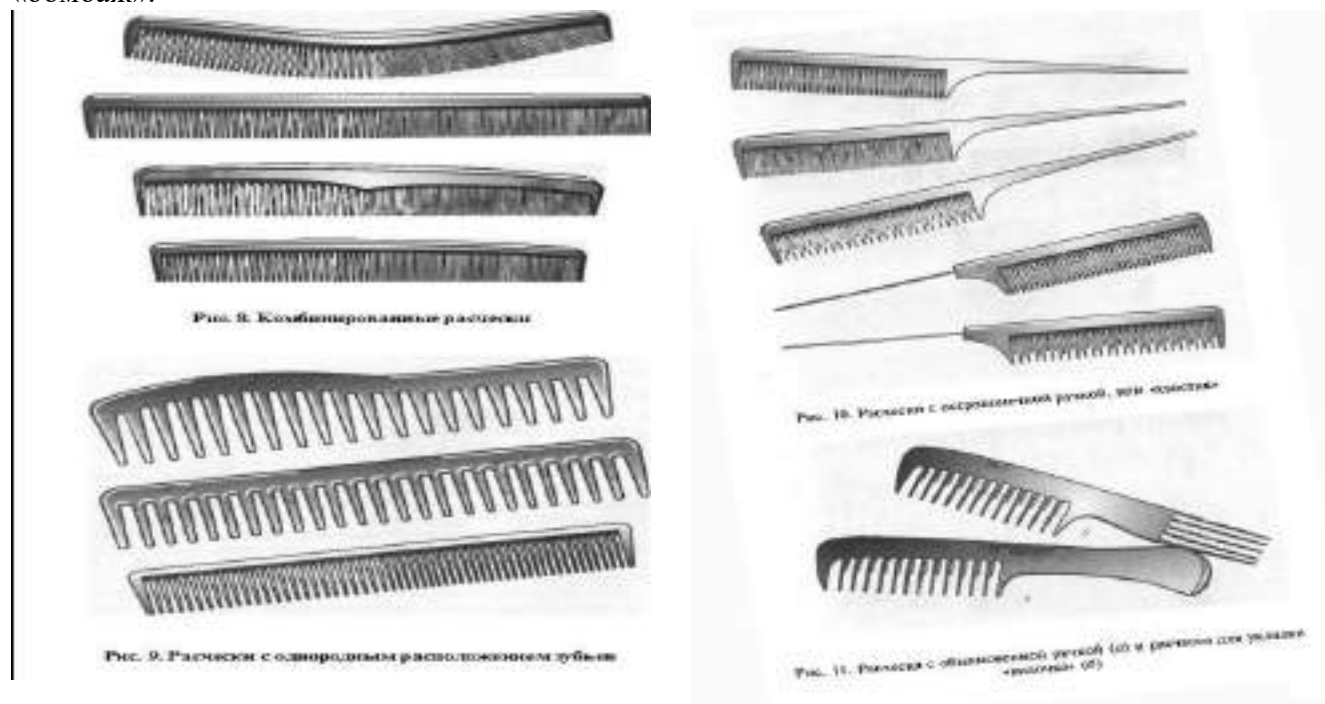
очень сильном нажатии на них могут ломаться. Но на смену им пришли расчески, выполненные из силикона. Эти расчески отличаются особой прочностью и безопасностью в применении. Профессиональные расчески всегда ровные, не скользят в руке, имеют выраженные углы, непрофессиональные - скользят в руках, овальной формы, намагничивают волосы в процессе расчесывания.

По назначению все применяемые расчески можно разделить на пять основных типов. Комбинированная расческа на рабочей поверхности имеет частые и редкие зубья. Она может применяться как в женском, так и в мужском залах. Чем меньше размер расчески и тоньше ее обушок, тем чаще она применяется в мужском зале. Эта расческа универсальная, применяется при расчесывании, стрижке, холодной и горячей укладках, а также при начесе и тупировке волос (рис. 8).

У расчески с однородным расположением зубьев на рабочей поверхности имеются только частые или редкие зубья (рис. 9). Такие расчески применяются при расчесывании волос и при стрижке в женском зале.

Расческа с остроконечной ручкой — «хвостик» — применяется при накручивании волос на бигуди и коклюшки, там, где необходимо четкое разделение волос на пряди (рис. 10). Эту расческу нельзя применять при стрижке волос. Расческа с обыкновенной ручкой бывает двух видов: для окраски и лечения волос (рис. 11, а) и для укладки «вилочка» (рис. 11, б).

Щетки применяются для массажа кожи головы, расчесывания и укладки волос. Они могут иметь пластмассовые, металлические или щетинистые зубья. Щетки из натуральной щетины более профессиональные, так как они лучше оттягивают волосы во время укладки. Они бывают двух видов: плоские и круглые. Плоские щетки применяются для массажа кожи головы и укладки волос (рис. 12). На концах их зубьев должны иметься шарики, которые предохраняют кожу головы от царапин. Плоскими щетками во время укладки для придания объема причёске мастер поднимает волосы у корней. Укладка феном при помощи плоской щетки носит название «бомбаж».



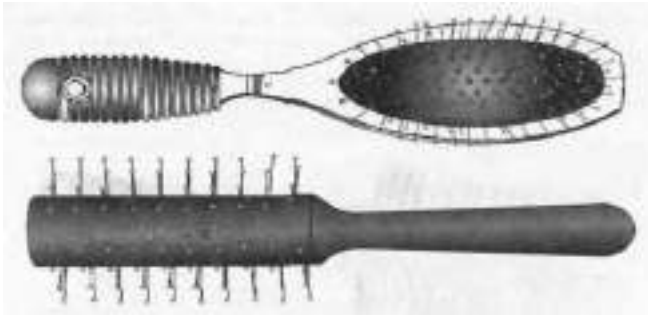


Рис. 12. Плоские щетки

Круглые щетки применяются только для укладки волос. При помощи этих щеток мастер придает форму концам волос (рис. 13). Укладка феном при помощи круглой щетки носит название «брашинг».

Желательно, чтобы все щетки имели достаточно жесткую щетину и полое основание для свободного прохождения воздуха. Длина зубьев щетки не должна быть одинаковой, первые зубья должны быть длинными, вторые — короткими.

К новым разработкам относятся расчески «флатопер», «страйпер» и для мелирования и колорирования.

Расчески с уровнем «флатопер» (рис. 14) изготавливаются исключительно из пластической массы. Они имеют лопатобразную форму. Посередине обушка, ширина которого около 1 см, находится отверстие. В нем располагается стеклянная запаянная колбочка с двумя отметками посередине, в которую налита жидкость, но не полностью, чтобы оставалось место для пузырька воздуха, который показывает, под каким углом по отношению к полу расположена расческа. От обушка идут ручка и зубья, длина которых колеблется от 5 до 10 см. Преимущественно эти расчески применяются в мужском зале, особенно при таких стрижках, как «бобрик» и «каре», для которых особенно важно, чтобы «платформа» была идеально прямой геометрической формы. Расческу вводят к корням волос и приподнимают, оставляя волосы нужной длины снизу. При этом важно, чтобы на нужном уровне пузырек воздуха находился строго посередине двух отметок. После чего оставшиеся на ее поверхности волосы состригают ножницами или машинкой.



Рис. 13. Круглые щетки «брашинг»



Рис. 14. Расческа «Флатопер» для стрижки «платформа»



Рис. 15. Расческа для окраски волос «страйпер»

Разновидностью расчесок для окрашивания волос является расческа «страйпер» (рис. 15). При помощи расчесок этого типа можно выполнять также такие операции, как мелирование и колорирование. Особенно они удобны для выполнения таких работ на волосах длиной 25—30 см. «Страйпер» имеет специальную насадку, как правило, прямоугольной формы с несколькими отверстиями. При совмещении ее с расческой отверстия четко совпадают с расстоянием между зубьями так, что при нанесении красителя на данную насадку он располагается на зубьях самой расчески через определенное расстояние. После чего прочесывается прядь волос. Благодаря современной технологии зубья расположены так, что прядь обволакивается красителем и плотно сжимается, что исключает возможность окрашивания следующих прядей.

При помощи расчески для мелирования и колорирования возможно выполнение мелирования и колорирования с применением специальной бумаги или фольги. От центральной оси этой расчески в разные стороны идут зубья, загнутые на концах в форме треугольника, что позволяет поддевать ими пряди волос (вариант метода штопки при окрашивании). На расческе расположено около четырех рядов зубьев. На каждом ряду зубья расположены на разном расстоянии друг от друга, которое составляет от 3 мм до 1 см. В зависимости от получения желаемого результата используется определенный ряд. Прядь волос оттягивается перпендикулярно голове, перпендикулярно ей вводятся зубья определенного ряда расчески, после чего приподнимаются вверх, вытягивая за собой пряди волос на одинаковом расстоянии друг от друга. После этого основная прядь отпускается, а пряди, предназначенные для окрашивания, остаются приподнятыми для расчесывания. Под них подкладывается кусочек бумаги или фольги и наносится краситель. Таким образом операцию проводят по всей голове или на частичных зонах.

Требования к расческам:

1. Расческу дезинфицируют после каждого клиента в растворе хлорамина не менее 15 минут.
2. По мере загрязнения моют расческу в мыльном растворе.
3. Зубья расчески не должны быть очень острыми и не иметь заусенцев (т.к. заусенцы могут повредить кожу).
4. Нельзя хранить расческу в кармане халата, и оставлять в волосах у клиента.
5. При использовании химических препаратов нельзя использовать металлическую расческу, или расческу с металлическими частями.
6. Не должна накаливать электрические заряды.
7. Упругость материала (должна амортизировать, чтобы не рвать и не выдергивать волосы).
8. Материалы, из которых выполняется расческа, должны быть стойкими к воздействию химических веществ и не деформироваться от горячей воды.

Правила техники безопасности при работе с расческой.

Расческу дезинфицируют после каждого клиента в ультрафиолетовом облучателе или в растворе хлорамина не менее 15 мин, по мере загрязнения моют расческу в мыльном растворе. Необходимо следить за тем, чтобы зубья расчески не были очень острыми и не имели заусенцев. Нельзя хранить расческу в кармане халата и оставлять в волосах у клиента. При использовании химических препаратов нельзя использовать расчески с металлическими частями.

Ход работы

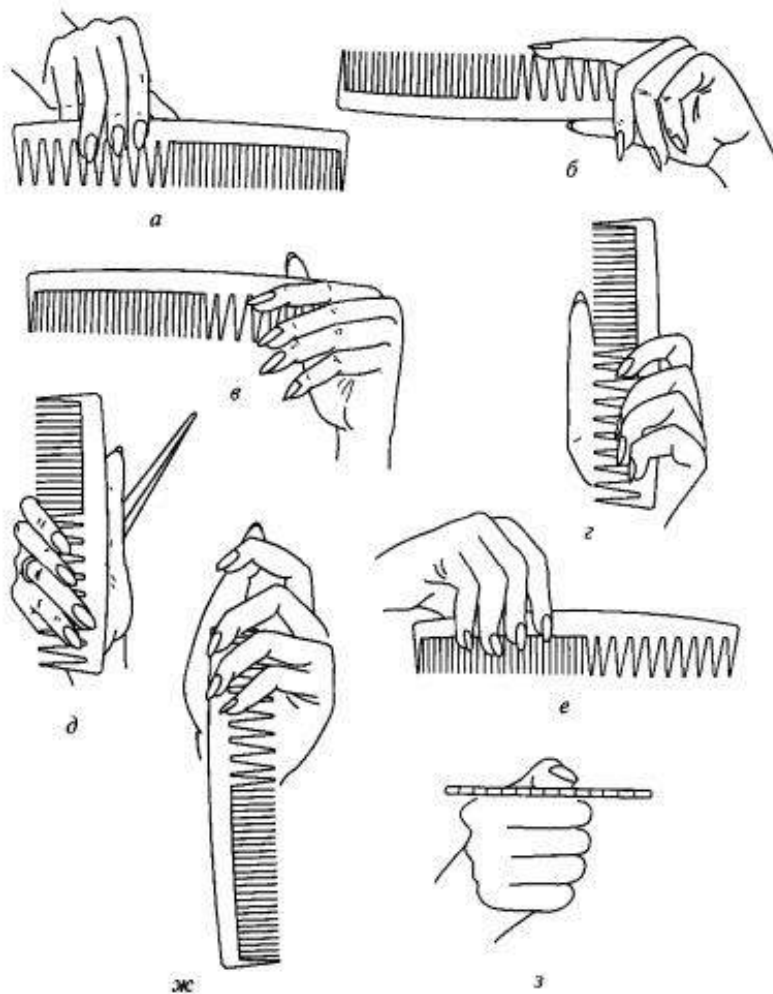
1. Внимательно прочитайте методические рекомендации
2. Заполните таблицу

Инструменты	
Название	Назначение и способы держания

3. Сделайте и запишите вывод по практической работе.

1. Заполните таблицу

№	Вид расчесок и щеток	Вид работы	Приемы держания



ПРАКТИЧЕСКОЕ ЗАНЯТИЕ № 9 УПРАЖНЕНИЕ «НОЖНИЦЫ», «НОЖНИЦЫ+РАСЧЕСКА»

Цель занятия: освоение приемов владения ножницами и расческой при стрижке.

Формируемые умения: постановка и разработка рук, научиться правильно, владеть инструментом.

Место проведения: учебный кабинет

Оснащение:

1.ножницы, расчески

ТЕОРЕТИЧЕСКАЯ ЧАСТЬ

Основной инструмент для стрижки – **ножницы**. Для того чтобы стричь профессионально, нужно хорошо освоить этот инструмент.

Парикмахеры держат ножницы особым образом. Подушечка большого пальца фиксирует одно кольцо ножниц, а подушечка безымянного – другое. Усилитель удерживается мизинцем. Сначала это кажется неудобным, но, если регулярно стричь, можно быстро привыкнуть. При таком положении руки меньше устают и имеется больше возможностей менять угол наклона ножниц.

При работе ножницами и расческой удобнее, чтобы и ножницы, и расческа находились в одной руке. Большой палец вынимается из кольца, а безымянный, наоборот, продевается, ножницы с его помощью прижимаются к ладони. В эту же руку следует взять расческу с ручкой, отделить прядь и зажать ее между указательным и средним пальцами. Определить длину пряди, переложить расческу в левую руку и прижать ее большим пальцем.

Теперь можно вернуть большой палец правой руки в кольцо ножниц и постричь прядь. Для следующей пряди эти действия повторяются.

В общем, это несложный процесс, но все же требует некоторой тренировки.левой рукой формируют и натягивают пряди, а правой – стригут. Инструменты лучше держать в руках, то есть не класть на стол.

В этой книге будут рассмотрены приемы, с помощью которых выполняются абсолютно все стрижки. Освоение их – это азбука, без которой не обойтись человеку, желающему научиться делать или даже придумывать новые стрижки.

Парикмахерские ножницы бывают четырех видов:

- Прямые
- Филировочные
- Флажковые
- Горячие

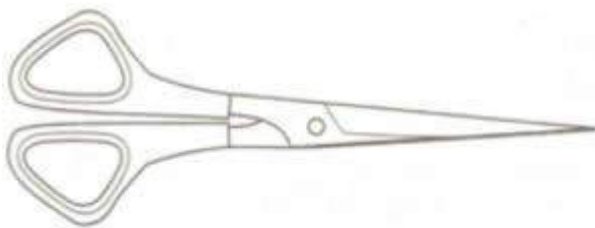


Рис. 1. Прямые ножницы

• **Прямые ножницы** – предназначены для стрижки волос, бороды и усов, а также для филировки (рис. 1). Профессиональные парикмахерские ножницы отличаются от бытовых, качеством стали, углом заточки рабочих полотен, острыми кончиками. Прямые ножницы имеют длинное, среднее и короткое рабочее полотно.

- Ножницы с длинным рабочим полотном применяются для стрижки в мужском зале (длина полотна 6см.).
- Ножницы со средним рабочим полотном являются универсальными и применяются как в мужском, так и в женском зале (длина полотна 5.5см.).
- Ножницы с коротким рабочим полотном применяются в женском зале, так как срез пряди в женском зале чаще производится с внутренней стороны пальцев (длина полотна 4.5см.).

Филировочные ножницы – применяются для выполнения филировки и тушевки волос. Бывают двух видов:

- Двухсторонние
- Односторонние



Рис. 2. Односторонние филировочные ножницы

Двухсторонние – имеют зубчики на обоих рабочих полотнах.

Односторонние – только на одном полотне зубчики (рис. 2).

Принцип действия, все волосы, которые попадают между зубьями, остаются длинными, все волосы, которые попадают на зубья, срезаются. Поэтому односторонние ножницы срезают больше волос, чем двухсторонние.

Флажковые ножницы – используют для одновременной стрижки и филировки волос (рис. 3). Одно рабочее полотно таких ножниц может быть трех видов:

- Как у обычных прямых ножниц
- Как у филировочных
- Рабочее полотно с двумя зубчиками



Рис. 3. Флажковые ножницы

Второе рабочее полотно имеет насадку с рисунком.

Горячие ножницы – это обыкновенные ножницы, которые заключены в пластмассовый корпус. По этому корпусу проходят электрические проводники, которые специальными электродиками присоединяются к полотну ножниц. От ножниц идут проводки к стационарному прибору с панелью управления, с помощью которой мастер выбирает температуру для разогрева ножниц (рис. 4).



Рис. 4. Горячие ножницы

Рабочее положение ножниц

Это такое положение ножниц, которое используется только в период выполнения работ. Расческа находится в левой (свободной) руке, удерживаемая большим пальцем.

Нерабочее положение ножниц

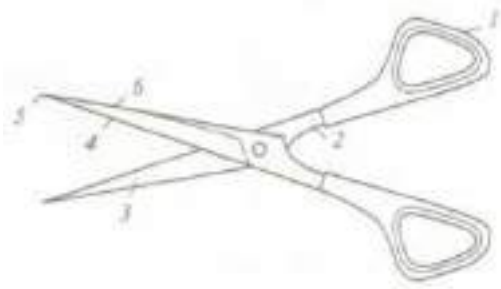
Ножницы расположены в глубине ладони, концами вверх, одновременно удерживая в большом, указательном и среднем пальцах расческу.



Важно! При захвате ножниц в рабочее и нерабочее положение, безымянный и большой пальцы не должны погружаться в кольцо глубже первой фаланги!

Конструкция ножниц:

- 1.
- 2.
- 3.
- 4.
- 5.
- 6.



ХОД ВЫПОЛНЕНИЯ РАБОТЫ

Ознакомление учащихся с необходимыми материалами, инструментами и приспособлениями для подготовки рабочего места.

Проведение инструктажа по технике безопасности при работе с режущим инструментом парикмахера.

Выполнить захват и срез пряди в нескольких зонах, используя методы рабочего и нерабочего положения ножниц и расчески.

По итогам практической работы сделать вывод, в котором нужно указать необходимость полученных знаний и практического опыта для дальнейшей работы по теме.

Контрольные вопросы:

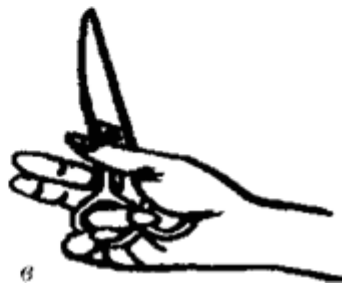
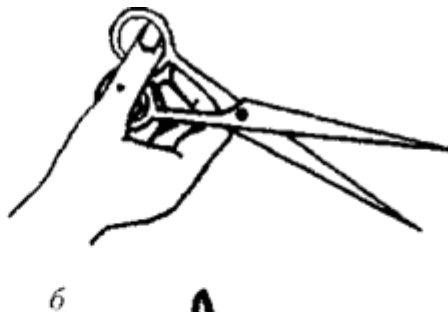
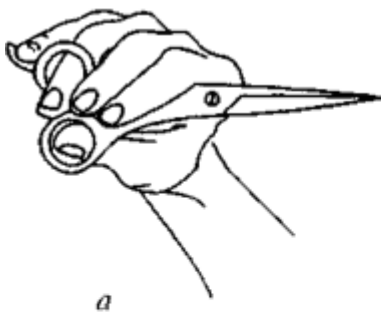
Перечислите основные правила техники безопасности при работе с ножницами.

Почему пальцы рук нельзя углублять в кольца ножниц далее чем на первую фалангу?

С какими сложностями вы столкнулись при выполнении работы? Поясните их.

1. Выполните упражнение «ножницы»
2. Выполните упражнение «ножницы + расческа»
3. Ответьте на вопросы:

- Устройство ножниц;
- Правила держания парикмахерских ножниц;
- какие виды ножниц вы знаете?



4. Нельзя хранить машинку в ящике туалетного столика, она должна подвешиваться на рабочем месте во избежание повреждения целостности шнура.

Основные правила:

машинкой стригут лишь сухие волосы;

если волосы очень отросли, то перед стрижкой немного подстригите концы волос ножницами;

машинка срезает волосы лишь тогда, когда встречает сопротивление волос. На этом и основан принцип работы машинки для стрижки волос. Если двигаться машинкой в направлении роста волос, то волосы пригнутся к голове и не окажутся в зубьях машинки.

1. Машинку возьмите в правую руку - сверху должен лежать большой палец, а остальные пальцы пусть обхватывают машинку снизу.

2. Наденьте на машинку насадку нужной длины и начинайте стричь с правой височной зоны. Введите машинку в волосы под корни и двигайтесь ею снизу вверх. Периодически стряхивайте с машинки волосы, чтобы она не забивалась.

3. Далее стригите затылок, левый висок и фронтально-теменную область (от лба к затылку) Не оставляйте торчащих пропущенных волосков и если их видите, еще раз проведите в том месте машинкой.

4. Машинку передвигайте от периферии к центру, продвигаясь полосами по окружности головы по часовой стрелке. Половина лезвия каждый раз должна захватывать предыдущую состриженную полосу. Таким образом убираются оставленные не состриженные волосы.

5. Около верхней части раковины ушей волосы растут по-разному, поэтому движения зубьев машинки нужно менять, чтобы направлять их против роста волос. Отгибайте ухо левой рукой.

6. Теперь необходимо выполнить окантовку - придать стрижке законченный вид. Снимите насадку с ножа. Окантовку начните с середины краевой линии роста волос на шее, двигаясь влево к виску и затем вправо. Наденьте маленькую насадку на нож и аккуратно сгладьте неровный переход от волос к телу. Постарайтесь, чтобы ваша рука не дрожала, иначе можно все испортить. Если хорошо постараться, стрижка выйдет аккуратной и ровной.

Ход работы:

1. Заполните таблицу.

№	Технологическая последовательность стрижки волос машинкой	Правила безопасности при работе с машинкой для стрижки

2. Ответьте на вопросы:

- Устройство и правила использования электрической машинки для стрижки волос.
- Какие способы держания электрических машинок вы знаете?
- Правила использования фенов
- Какие способы держания фенов вы знаете?
- Безопасные условия труда при работе с электроинструментом

ПРАКТИЧЕСКОЕ ЗАНЯТИЕ № 12

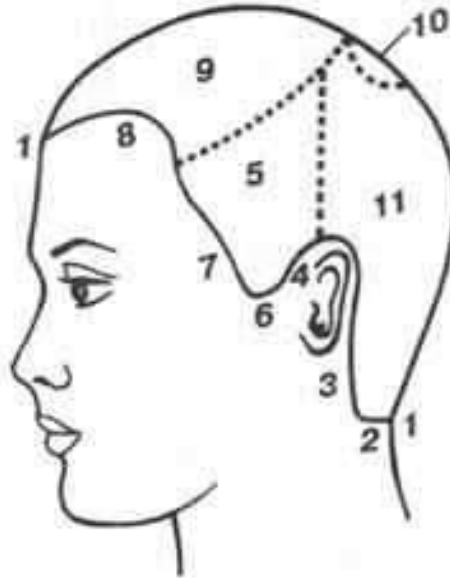
ИЗУЧЕНИЕ КРАЕВОЙ ЛИНИИ РОСТА ВОЛОС, СТРОЕНИЕ ГОЛОВЫ.

Цель занятия: изучить строение головы, а также названия точек краевой линии волос.

Формируемые умения: знать название точек по краевой линии роста волос и голове

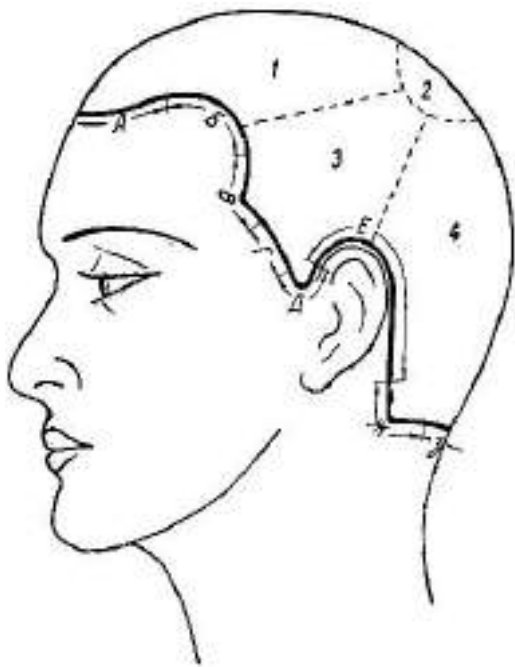
Место проведения: учебный кабинет

1 — контур границы роста волос; 2 — горизонтальная линия затылка; 3 — боковая линия затылка; 4 — дуга вокруг уха; 5 — височно-боковая зона; 6 — нижняя граница линии виска; 7 — граница волос у виска; 8 — лобовая дуга; 9 — фронтально-теменная зона; 10 — макушка; 11 — затылочная зона



Обозначьте краевую линию роста волос (зарисуйте в тетрадь и запишите обозначения)

- 1-
- 2-
- 3-
- 4-
- 5-
- 6-
- 7-
- 8-
- 9-
- 10-
- 11 -



Части головы и краевые линии роста волос: 1 - теменная часть; 2 - макушка; 3 - височная часть; 4 - затылочная часть: А - лобный выступ; Б - лобная выемка; В - височный выступ; Г - височная выемка; Д - висок; Е - заушная раковина; Ж - шейный угол; З - шейный выступ

ПРАКТИЧЕСКОЕ ЗАНЯТИЕ № 13 ПРИНЦИПЫ ДЕЛЕНИЯ ВОЛОСЯНОГО ПОКРОВА НА ЗОНЫ

Цель занятия: практическое освоение приемами деления волосяного покрова на зоны.

Формируемые умения: различные виды делений на зоны

Место проведения: учебный кабинет

Теоретический материал:

Независимо от количества волос вашего клиента, начать стрижку всей головы одновременно не возможно, поэтому перед началом стрижки голову делят на зоны. Опытный мастер делает это не задумываясь, в любой последовательности – как им удобно.

Совершенно не обязательно закалывать волосы каждой зоны, так как смоченные волосы достаточной длины, как правило, не распадаются. Вы можете использовать множество зажимов для волос и разделить голову на много зон. На практика показывает, что для удобства достаточно пять основных зон – верхняя и нижняя затылочные зоны, теменная и две височные зоны.

Чтобы разделить волосы на зоны, необходимо сделать проборы. Проборы могут быть вертикальными, горизонтальными и радиальными (т.е выходящими из одной точки). Иногда для удобства стрижки делают проборы, параллельно краевой линии роста волос по всей окружности головы, такие проборы выполняются как горизонтальные

Деление волос на зоны:

1 - верхняя затылочная ВЗз Затылочная зона Зз

2 - нижняя затылочная НЗз

3 - теменная; Тз

Фронтальная зона Фз

4 - височная Вз

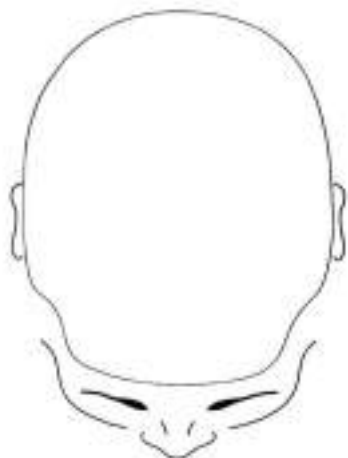
КЛРВ – краевая линия роста волос. Лобный выступ; лобная выемка;

височный выступ; височная выемка;
висок; заушная раковина; шейный угол

Ход работы:

1. Внимательно прочитайте методические рекомендации.
2. Определите точки краевой линии роста волос.
3. Нарисуйте основные зоны волосяного покрова головы, используя шаблоны

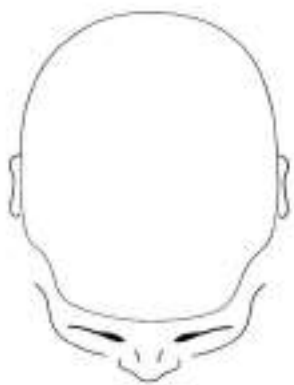
Обозначьте деление волос на зоны



Обозначьте различные виды проборов



1. Сагиттальный и сегментальный



2. Радиальные проборы

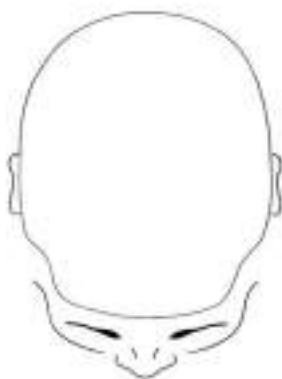
3. Горизонтальные и вертикальные проборы



4. Диагональные проборы



5.Круговые проборы



ПРАКТИЧЕСКОЕ ЗАНЯТИЕ № 14

Отработка видов срезов

Цель занятия: практическое освоение различных видов срезов.

Формируемые умения: выполнять различные виды срезов

Место проведения: учебная мастерская-парикмахерская

Оснащение:

1. ножницы, расчески, манекен-голова

Задание:

Отработайте на манекен-голове:

-внутренний срез;

-внешний срез;

-прямой срез;

-острый срез;

-скользящий срез;

-пойнтинг;

-пойнкат.

Вопросы:

-дайте определение каждому виду среза;

-какое сечение волоса, получается при каждом виде среза?

-при каких стрижках используют тот или иной срез?

срез пойнтинг применяется для одновременного укорачивания волос и филировки. При таком срезе волосы как бы вчесываются друг в друга. В этом случае стрижка выглядит очень аккуратно, «волосок к волоску». Выполняют прямыми ножницами. Прядь отчесывают, оттягивают под тем же углом, что и при стрижке, и кончиками ножниц делают срез в виде бахромы.

Срез называют *прямым*, если сечение волоса круглое. Полотна ножниц располагаются при этом перпендикулярно плоскости пряди, а прядь оттянута, как правило, под углом 90° к поверхности головы. Срез можно выполнить как с внутренней, так и с наружной стороны ладони.

Срез называют *острым*, если полученное сечение волоса овалной формы. Полотна ножниц располагаются под углом к плоскости пряди. Подобный срез можно получить бритвой, если ее жало расположено под большим углом к плоскости пряди.

Овальное сечение волоса получается также при так называемом внутреннем или внешнем срезе.

Внутренний срез получается путем разворота пряди при выполнении среза от себя. В результате мы получаем сечение пряди, в которой внутренний слой волос короче, чем внешний. Это позволяет волосам при укладке лежать вниз. Сечение волоса при скользящем срезе слайсинг

Внешний срез получается путем разворота пряди при выполнении среза на себя. В результате мы получаем сечение пряди, в которой внутренний слой волос длиннее, чем внешний. Это позволяет волосам при укладке лежать вверх.

Скользящий срез слайсинг дает очень длинный овал в сечении волоса. Скользящий срез получают прямыми ножницами без насечек или бритвой. Для выполнения скользящего среза ножницами прядь волос захватывают между первым и вторым пальцами левой руки, оттягивают, вводят полураскрытые полотна ножниц в прядь и легко продвигают ножницы от корня к концам волос. Не следует закрывать полотна ножниц или двигать ими, иначе прядь срежется. При этом удобно развернуть руку тыльной стороной ладони на себя. Глубина врезания ножниц от 0,5 до 3 — 4 см.

Точечный срез пойнкат применяют в очень точных геометрических стрижках с одновременным выполнением филировки. При этом срез выполняется кончиками ножниц,

которые расположены практически перпендикулярно пряди. Глубина среза 1 — 2 мм. Такой вид среза очень трудоемок, стрижка требует много времени, но волосы лежат очень хорошо. Особенно великолепны такие стрижки при монолитной форме.

ПРАКТИЧЕСКОЕ ЗАНЯТИЕ № 15

Отработка видов филировки

Цель занятия: практическое освоение различных видов филировки волос.

Формируемые умения: выполнять различные виды филировки волос

Место проведения: учебная мастерская-парикмахерская

Оснащение:

1.ножницы, филировочные ножницы, филировочная бритва, расчески, манекен-голова

Задание:

Отработайте на манекен-голове прямыми и филировочными ножницами, филировочной бритвой:

- прикорневую филировку;
- филировку по всей длине пряди;
- филировку по концам.

Заполните таблицу

Вид филировки	Инструмент	Для чего используется?

Ответьте на вопросы:

1. Опишите технику выполнения филировки по всей длине пряди. Какой вид филировки выбрать и как ее выполнить,если клиентке нужно, чтобы волосы в укладке лежали вверх?
2. Для чего применяется филировка по концам прядей?Охарактеризуйте технику выполнения такой филировки с помощью простых ножниц
3. Каким методом можно выполнить филировку челки?
4. Каким срезом можно выполнить филировку по всей длине пряди прямыми ножницами? какого эффекта вы при этом добьетесь?

ПРАКТИЧЕСКОЕ ЗАНЯТИЕ № 16

Виды окантовки висков и затылка в женских стрижках.

Цель занятия: научиться корректировать внешние данные клиента при помощи окантовки стрижки.

Формируемые умения: корректировать внешние данные клиента при помощи окантовки стрижки

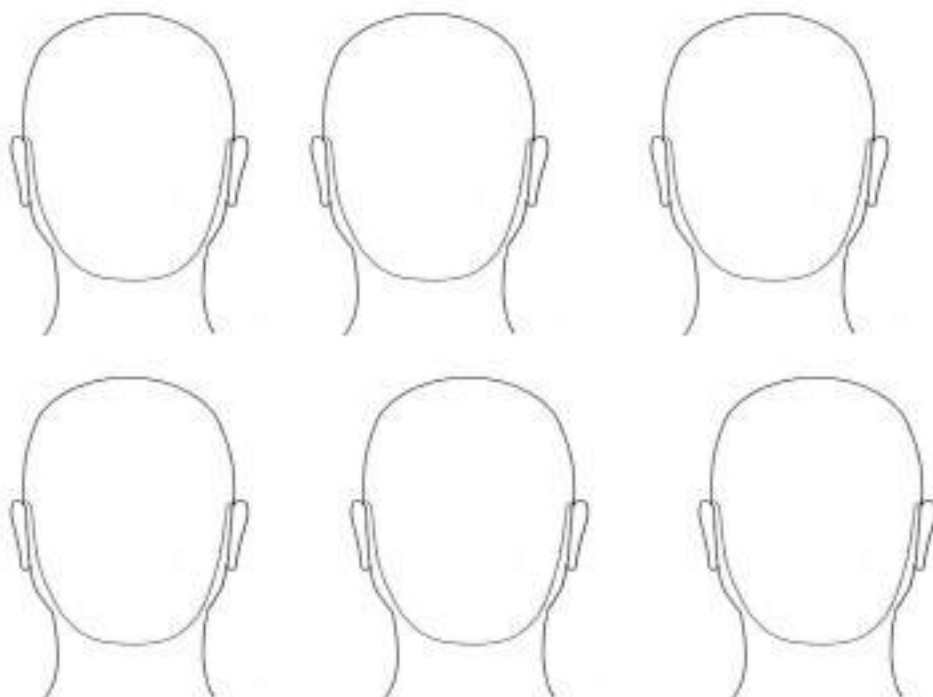
Место проведения: учебный кабинет

Оснащение:

1.ручка, карандаш, бланк задания;

Формы окантовки висков в женских стрижках

Формы окантовки шеи у женщин.Особенности женской окантовки шеи.



ТЕОРЕТИЧЕСКАЯ ЧАСТЬ

Виды окантовки

Окантовка волос — это операция стрижки, в результате которой образуется чёткий контур по всему периметру стрижки.

Она может проходить по КЛР (краевая линия роста), находиться на точках пяти-точия, отступать от пятиточия и быть далеко за пределами балансового.

Окантовка производится ножницами, машинкой и бритвой по выбору, возрасту, желанию клиента. Выбор линии, зависит от фасона стрижки, строения лица, формы черепа, величины шеи, направления роста волос, стилового направления, желания клиента.

Главное же условие в окантовке зрелый художественный вкус исполнителя стрижки, его умение видеть красивое только в геометрических точных линиях и контрасте волос с кожей.

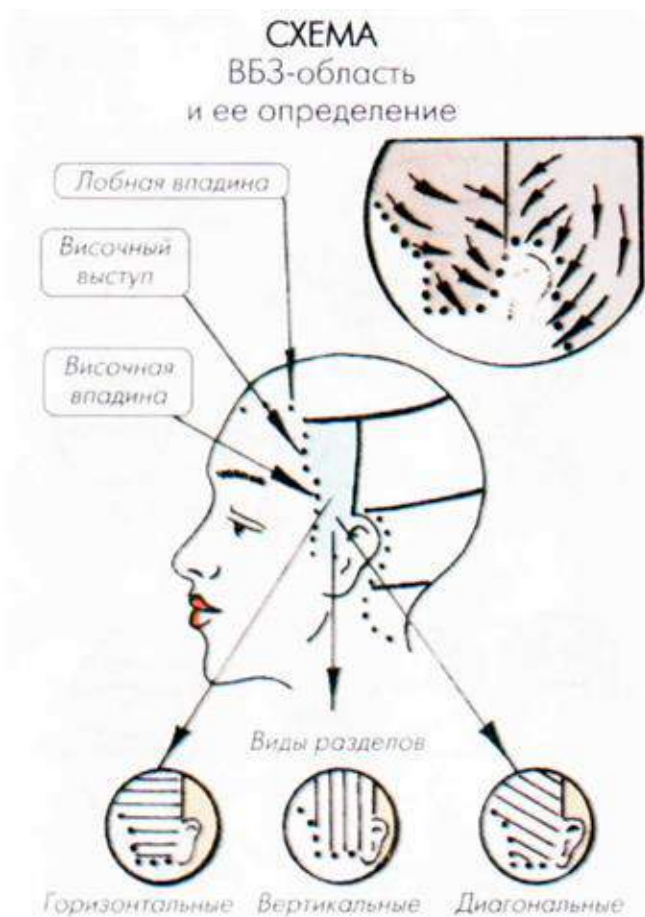
Окантовка висков

Ответственная работа, требующая тщательности и творческого подхода.

Прямая, острая, треугольная, на середине уха, до мочки ушей, и иные параметры обязывают к вдумчивому подходу при выборе длины висков и их формы.

Трудность для начинающего представляет окантовка правого и левого висков по симметрии и одинаковой величине длины и объемов. Столкнувшись с проблемой окантовки виска, возьмите за правило - окантовка на висках повторяет линию челюсти в профиль.

Запомните! Окантовка всегда выполняется по направлению сверху вниз!



ХОД ВЫПОЛНЕНИЯ РАБОТЫ

Используя теоретический материал курса, проанализировать направление роста волос манекена в зоне ушной раковины, форму лица и другие антропоморфные характеристики.

С помощью прямых ножниц и/или машинки для стрижки волос выполнить несколько видов окантовки: длинный женский, косой женский висок, классический и косой мужские виски.

На основе теоретических и практических знаний оформить инструкционную карту, отражающую последовательность выполнения окантовки виска.

№ п/п	Ход работы	Схема	Возможные ошибки	Причины и способы исправления

Контрольные вопросы:

1. Что такое окантовка?
2. В каких зонах головы выполняется эта операция?
3. Какие инструменты используют для выполнения окантовки?
4. Какие ошибки возможны при выполнении окантовки на виске?

ПРАКТИЧЕСКОЕ ЗАНЯТИЕ № 17
Виды окантовки висков и затылка в мужских стрижках.

Цель занятия: научиться корректировать внешние данные клиента при помощи окантовки стрижки.

Формируемые умения: корректировать внешние данные клиента при помощи окантовки стрижки

Место проведения: учебный кабинет

Оснащение:

1.ручка, карандаш, бланк задания;

Формы окантовки висков в мужских стрижках



Формы окантовки шеи у мужчин. Особенности мужской окантовки шеи.



ПРАКТИЧЕСКОЕ ЗАНЯТИЕ № 19
Схема стрижки «Каре» по горизонтальным проборам.

Цель занятия: практическое освоение массивной формы стрижек

Формируемые умения: выполнять стрижки массивных форм

Место проведения: учебный кабинет

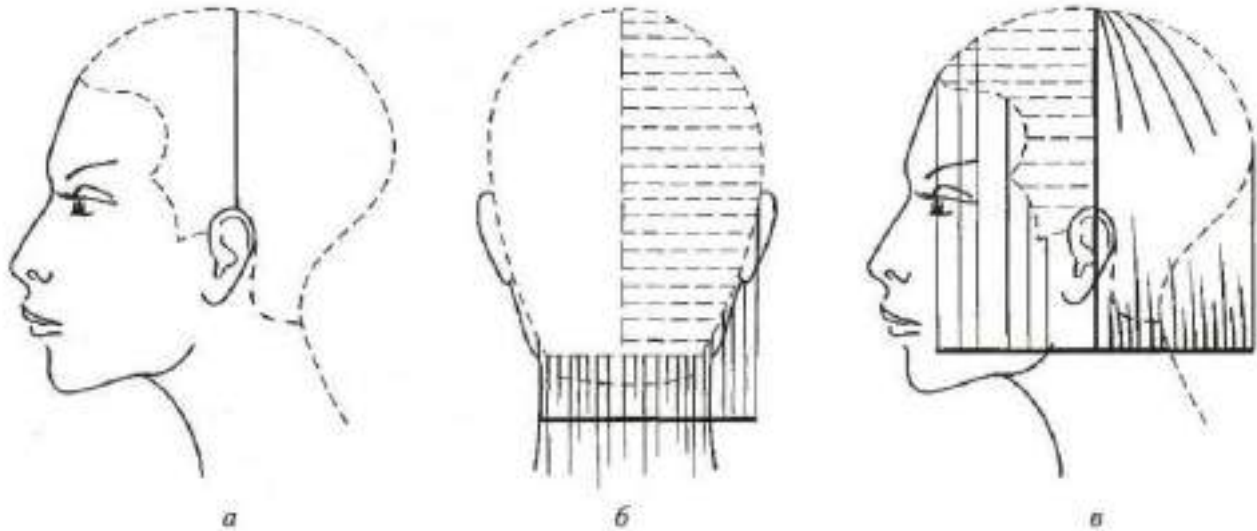


Рис. 4.13. Стрижка «Каре»:

а — деление волос на зоны; *б* — стрижка волос затылочной зоны; *в* — стрижка волос височной и теменной зон головы

Схема стрижки



Ответьте вопросы

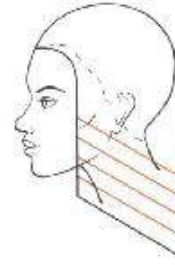
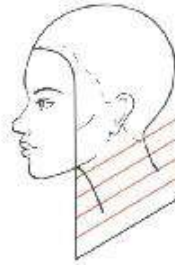
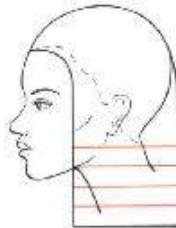
1. Что такое схема стрижки?
2. Что отражает схема стрижки?
3. В каких проекциях изображается схема стрижки?
4. Опишите технологию выполнения стрижки

Силуэт



Анализ контура, или силуэта, большинства причесок с массивной формой выявит сходства, которые наиболее заметны на прямых волосах. На макушке контур повторяет форму головы.

Массивная форма стрижки может применяться для создания причесок на волосы различной длины. Стрижка осуществляется вдоль горизонтальных, диагональных или изогнутых линий.



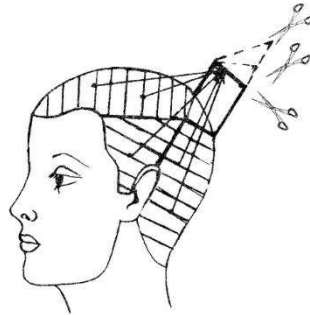
ПРАКТИЧЕСКОЕ ЗАНЯТИЕ № 20
Схема стрижки «Каскад».

Цель занятия: практическое освоение прогрессивной формы стрижек
Формируемые умения: выполнять стрижки прогрессивной формы

стрижка каскад



внешний вид



схемы исполнения

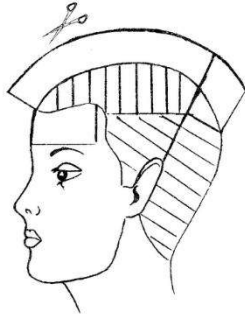
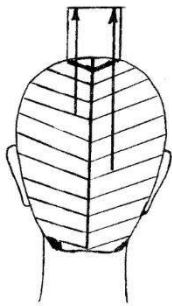
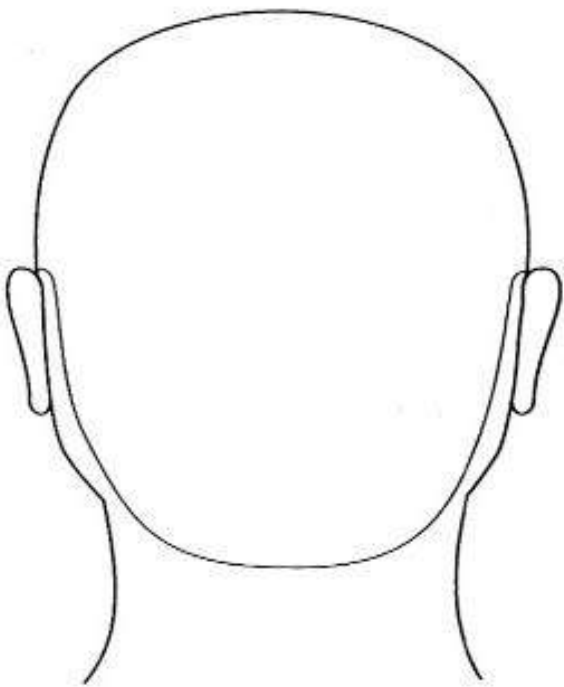
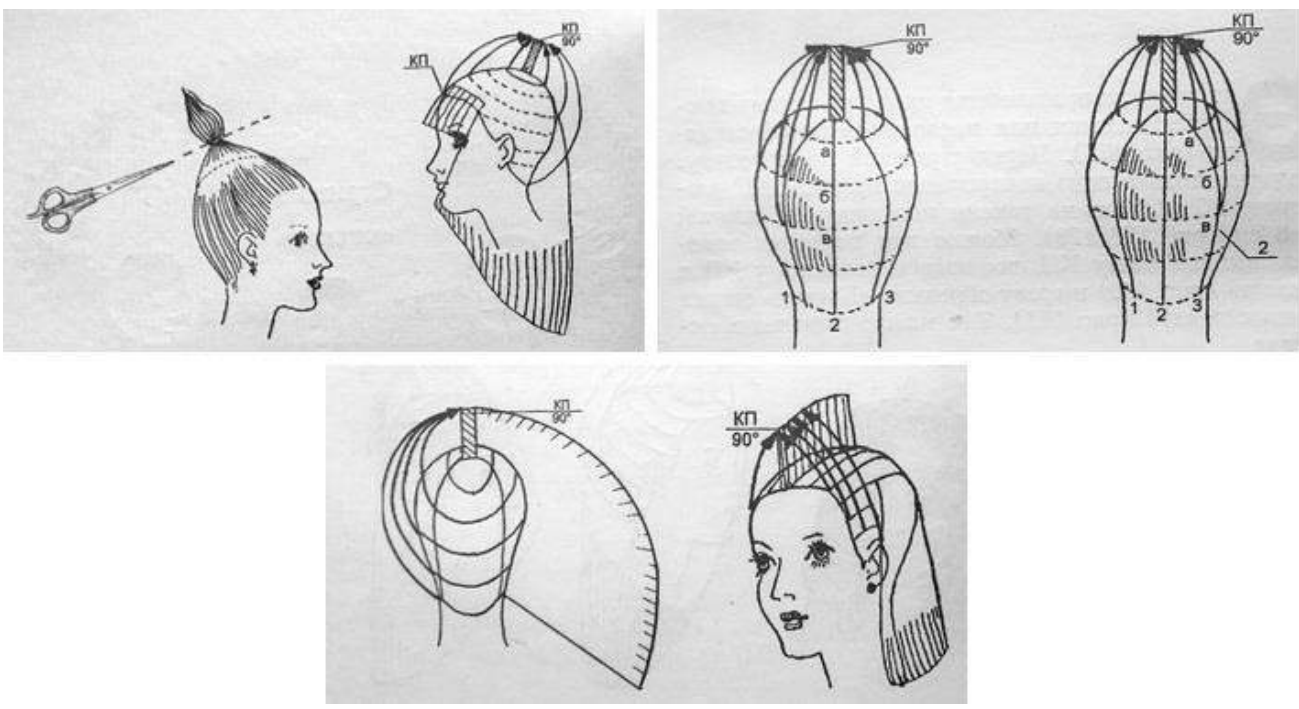


Схема стрижки _____



1. Опишите технологию выполнения стрижки
2. Для волос какой длины подходит прогрессивная форма стрижек?
3. Какими методами можно простригать прогрессивную форму?



ПРАКТИЧЕСКОЕ ЗАНЯТИЕ № 21

Схема равномерной стрижки.

Цель занятия: практическое освоение равномерной формы стрижек

Формируемые умения: выполнять стрижки равномерной формы

Место проведения: учебный кабинет

Схема выполнения женской стрижки



4. Опишите технологию выполнения стрижки

5. Для волос какой длины подходит равномерная форма стрижки?
6. Какими методами можно простригать равномерную форму?

ПРАКТИЧЕСКОЕ ЗАНЯТИЕ № 22

Схема градуированной стрижки.

Цель занятия: практическое освоение градуированной формы стрижек

Формируемые умения: выполнять стрижки градуированной формы

Место проведения: учебный кабинет

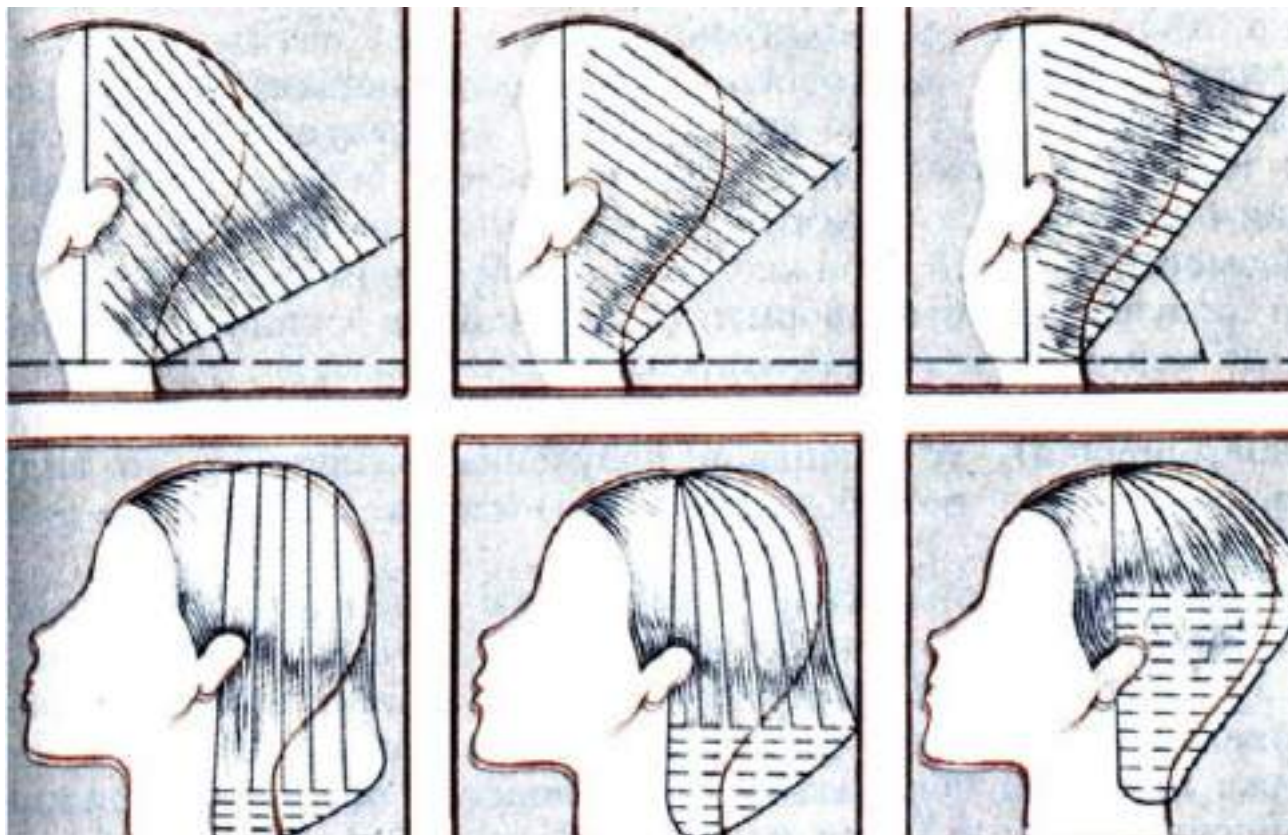


Схема выполнения женской стрижки _____



1. Опишите технологию выполнения стрижки
2. Для волос какой длины подходит градуированная форма стрижки?
3. Какими методами можно простригать градуированную форму?

Градуирование — это метод стрижки, применяемый для ее моделирования.

Градуирование может выполняться различными методами и приемами:

- горизонтальными проборами с изменением угла оттяжки (подъема) прядей — иначе методом ступенчатой стрижки;
- вертикальными проборами с изменением угла среза;
- вертикальными проборами с изменением угла отчеса прядей;
- вертикальными проборами с изменением угла оттяжки (подъема) прядей.



Технология выполнения стрижки.

Стрижка выполняется на чистые влажные волосы. Подходит людям с круглыми и треугольными типами лица.

Скрывает полные щеки и большой лоб

Инструменты и приспособления, необходимые для выполнения стрижки и укладки:

- простые ножницы;
- филировочные ножницы;
- расческа;
- опасная бритва (при необходимости);
- щетка-дубль и брашинг;

- фен;
- зажимы.

Порядок выполнения операций.

1. Начинаем стрижку с нижней затылочной зоны. Подстригаем 1 — 2 пряди в свободном падении (в зависимости от роста волос). Затем стрижем методом горизонтального градуирования (методом ступенчатой стрижки), ориентируемся по длине на первую контрольную прядь. Проборы горизонтальные, угол подъема пряди около 55 — 60°, стрижем параллельно проборам (угол при градуировке можно увеличивать до 90°). Так стрижем всю нижнюю затылочную зону и часть средней затылочной зоны.

2. Средняя и верхняя затылочные зоны {без макушечной зоны}. Проборы вертикальные, метод стрижки «прядь за прядью», угол оттяжки изменяется от 90° вверх (при оттяжке вверх сохраняются длина и объем), линия среза задается пальцами, ориентируемся на длину волос в предыдущей зоне. Стрижем от центра направо и налево.

3. Макушечная зона. Стрижем методом «прядь за прядью» (методом горизонтального градуирования), т.е. постепенно изменяем угол с каждой прядью примерно на 10°. Проборы горизонтальные, оттяжка вверх.

4. Височные зоны. Ориентируемся на длину волос в затылочной зоне. Изменяем угол отчеса назад, чтобы получить удлинение к лицу. Проборы вертикальные, оттяжка 90, угол среза примерно 55 — 60°, метод стрижки «прядь за прядью». Височные зоны обрабатываем бритвой или скользящим срезом. Бритвой делаем «бахрому» у лица.

5. Теменная зона. Стрижем, ориентируясь на длину волос на висках и в макушечной зоне. Метод стрижки «прядь за прядью», угол оттяжки назад, проборы горизонтальные, линия среза, задаваемая пальцами. Выполняем оттяжку назад, чтобы сохранить длину, так как волосы в теменной зоне достаточно длинные.

6. *Объединительная стрижка.* Соединяем виски с теменной зоной, убираем резкие углы. Всю стрижку обработать скользящим срезом. Оформить стрижку челкой, сделать пряди у лица и челку «рваными» (с помощью бритвы или скользящего среза).

Варианты укладки. Втереть в волосы пенку или мусс и укладывать круглой щеткой (брашингом) либо дублем по направлению от затылка к лицу. Также можно выделить отдельные пряди у лица и на челке, обработать концы волос воском. Можно на чуть влажные волосы нанести гель с «мокрым» эффектом и уложить руками. Какие-то пряди укладывать вверх, какие-то закрутить вовнутрь. Концы (некоторые) можно растрепать и зафиксировать спреем.

ПРАКТИЧЕСКОЕ ЗАНЯТИЕ № 23

Схема градуированной стрижки горизонтальными проборами с изменением угла оттяжки.

Цель занятия: практическое освоение методов выполнения градуированной формы стрижек

Формируемые умения: выполнять градуированные стрижки горизонтальными проборами с изменением угла оттяжки

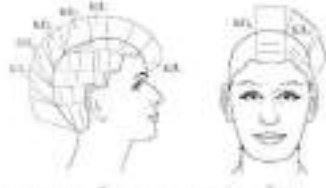


Рис. 5.29. Схема стрижки с изменением угла оттяжки волосков (а) и (б) при этом способе моделирования стрижек может быть оттянута вверх или вниз. Метод стрижки

- Градуирование вертикальными проборами с изменением угла оттяжки (подъема) прядей показано в виде схемы на рис. 5.29. Прядь при этом способе моделирования стрижек может быть оттянута вверх или вниз. Метод стрижки



Опишите технологию выполнения стрижки:

Технология выполнения стрижки горизонтальными проборами с изменением угла оттяжки.

Стрижка выполняется на чистые влажные волосы. Голову делим на зоны горизонтальными проборами по затылочным буграм и через наивысшую точку головы.

Инструменты и приспособления, необходимые для выполнения работы:

- простые ножницы;
- филировочные ножницы;
- расческа;

- опасная бритва (при необходимости);
- зажимы.

П о р я д о к в ы п о л н е н и я о п е р а ц и й:

1. Стрижку начинаем с *нижней затылочной зоны*. Горизонтальным пробором отделяем прядь толщиной 2 — 3 см и стрижем в свободном падении, задавая нужную длину. Одновременно выполняется окантовка. Далее отделяем прядь горизонтальным пробором (угол оттяжки 45°) и стрижем ориентируясь на контрольную прядь. Срез зубчатый или прямой. Простригаем правую и левую

части НЗз с оттяжкой назад, ориентируясь на контрольную прядь. Метод стрижки «прядь на прядь».

2. *Среднюю затылочную зону и верхнюю затылочную зону* стрижем аналогично, ориентируясь на контрольную прядь из предыдущей зоны. Угол оттяжки 45°. Правую и левую части зон подтягиваем к затылку. Аналогично простригаются и височные зоны.

3. *Объединительная стрижка*. Отчесываем волосы фронтальной зоны на лицо и срезаем на одном уровне.

4. Можно выполнить *филировку* по концам прядей (глубина 1—2 см) вертикальными проборами простыми или филировочными ножницами

либо опасной бритвой. Филировку можно выполнить также методом слайсинга.

5. По желанию клиента стрижку можно *оформить челкой*. Форма челки выбирается с учетом коррекции лица.

Укладка волос. Работа выполняется на чистые влажные волосы. При этом можно сделать несколько вариантов укладки: повседневную, классическую, вечернюю, дискотечную, молодежную. Здесь приводятся технологии классической и молодежной укладок волос. В любом случае по надобятся следующие и н с т р у м е н т ы и п р и с п о с о б л е н и я :

- пена для волос (например, High Hair от Wella сильной фиксации);
- фен;
- щетки «дубль» и «брашинг»;
- лак для волос (например, High Hair от Wella очень сильной фиксации).

Классическая укладка волос. На влажные волосы нанести пенку. Нижнюю затылочную зону высушить щеткой в свободном падении, т.е. не поднимая корня, в остальных зонах корни следует «ставить». После того как мы высушили корни, нужно проработать концы волос.

Для этого с помощью брашинга, попрядно, прокручиваем кончики волос вовнутрь, одновременно выглаживая и вытягивая всю прядь. Если у клиента сильно «скошенный» затылок, то эту зону нужно слегка тупировать и отчесать верхний слой волос. Придать форму челке. В конце работы прическу зафиксировать лаком.

Молодежная укладка волос. Наносим пенку и сушим корни, как и в первом случае. Щеткой «брашинг» отглаживаем волосы, а кончики закручиваем вверх. Это придает живость и нарядность всему общему виду. На верхней затылочной и височных зонах, можно сделать тупировку. Сделать фигурный пробор. Придать форму челке. С помощью воска для волос (например, High Hair от Wella) придать отдельным прядям направление. В конце работы прическу зафиксировать лаком.

ПРАКТИЧЕСКОЕ ЗАНЯТИЕ № 24

Схема градуированной стрижки вертикальными проборами с изменением угла среза.

Цель занятия: практическое освоение методов выполнения градуированной формы стрижек

Формируемые умения: выполнять градуированные стрижки вертикальными проборами с изменением угла среза

Место проведения: учебный кабинет

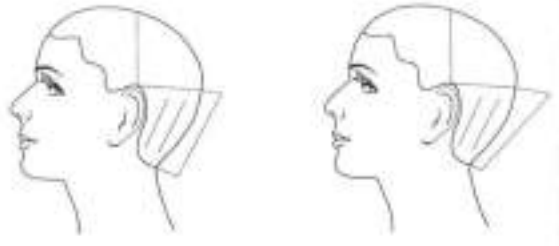


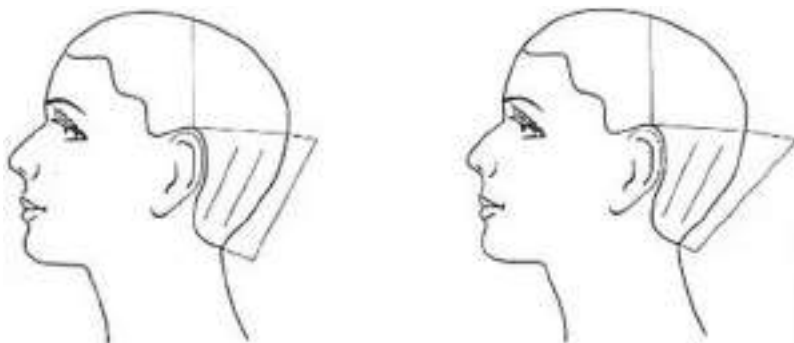
Рис. 5.26 Фрагмент стрижки вертикальными проборами

- Рассмотрим градуирование вертикальными проборами с изменением угла среза на примере выполнения различных стрижек. На рис. 5.26 показана схема выполнения стрижки вертикальными проборами.

Схема выполнения женской стрижки _____



Опишите технологию выполнения стрижки:



Технология выполнения стрижки вертикальными проборами с изменением угла среза.

Стрижка выполняется на чистые влажные волосы. Подходит людям с круглыми и треугольными типами лица.

Скрывает полные щеки и большой лоб

Инструменты и приспособления, необходимые для выполнения стрижки и укладки:

- простые ножницы;
- филировочные ножницы;
- расческа;
- опасная бритва (при необходимости);
- щетка-дубль и брашинг;
- фен;
- зажимы.

Порядок выполнения операций.

1. Начинаем стрижку с *нижней затылочной зоны*. Подстригаем 1 — 2 пряди в свободном падении (в зависимости от роста волос). Пробы вертикальные, метод стрижки «прядь за прядью», угол оттяжки 90°, угол среза задается пальцами (45-60 гр.), ориентируемся на длину волос в предыдущей зоне. Стрижем от центра направо и налево.

2. *Средняя и верхняя затылочные зоны (без макушечной зоны)*. Пробы вертикальные, метод стрижки «прядь за прядью», угол оттяжки 90°, линия среза задается пальцами, ориентируемся на длину волос в предыдущей зоне. Стрижем от центра направо и налево.

3. *Макушечная зона*. Стрижем методом «прядь за прядью» (методом горизонтального градуирования), т.е. постепенно изменяем угол с каждой прядью примерно на 10°. Пробы горизонтальные, оттяжка вверх, срез пилообразный.

4. *Височные зоны*. Ориентируемся на длину волос в затылочной зоне. Пробы вертикальные, оттяжка 90, угол среза примерно 45 — 60°, срез пилообразный, метод стрижки «прядь за прядью». Височные зоны обрабатываем бритвой или скользящим срезом. Бритвой делаем «бахрому» у лица.

5. *Теменная зона*. Стрижем, ориентируясь на длину волос на висках и в макушечной зоне. Метод стрижки «прядь за прядью», угол оттяжки назад, пробы горизонтальные, линия среза, задаваемая пальцами. Выполняем оттяжку назад, чтобы сохранить длину, так как волосы в теменной зоне достаточно длинные. Срез пилообразный.

6. *Объединительная стрижка*. Соединяем виски с теменной зоной, убираем резкие углы. Всю стрижку обработать скользящим срезом. Оформить стрижку челкой, сделать пряди у лица и челку «рваными» (с помощью бритвы или скользящего среза).

Варианты укладки. Втереть в волосы пенку или мусс и укладывать круглой щеткой (брашингом) либо дублем по направлению от затылка к лицу. Также можно выделить отдельные

пряди у лица и на челке, обработать концы волос воском. Можно на чуть влажные волосы нанести гель с «мокрым» эффектом и уложить руками. Какие-то пряди укладывать вверх, какие-то закрутить вовнутрь. Концы (некоторые) можно растрепать и зафиксировать спреем.



ПРАКТИЧЕСКОЕ ЗАНЯТИЕ № 25

Схема градуированной стрижки вертикальными проборами с изменением угла отчёса.

Цель занятия: практическое освоение методов выполнения градуированной формы стрижек

Формируемые умения: выполнять градуированные стрижки вертикальными проборами с изменением угла отчеса

Место проведения: учебный кабинет

Схема выполнения женской стрижки _____



Опишите технологию выполнения стрижки:

Технология выполнения стрижки вертикальными проборами с изменением угла отчеса .

Инструменты и приспособления, необходимые для выполнения работы:

- простые ножницы;
- филировочные ножницы;
- расческа;
- опасная бритва (при необходимости);
- зажимы.

Стрижка выполняется на чистые влажные волосы (рис. П.2.3).

П о р я д о к ы ы п о л н е н и я о п е р а ц и й .

1. *Стрижка нижней затылочной зоны.* Выделяем прядь на затылочных буграх и простригаем ее, угол оттяжки 90° , угол среза 60° гр. Это будет контрольная прядь. Далее все остальные волосы с нижней затылочной зоны попрядно простригаем на ее уровне методом «прядь на прядь». Затем методом слайсинга сравниваем волосы.

2. *Стрижка верхней затылочной зоны.* Стрижем вертикальными проборами от центра направо и налево. Угол оттяжки 90° , линия среза под углом 60° , при этом контрольной длиной является длина волос на линии затылочных бугров. Все пряди слегка отчесываем к затылку. Аналогично простригаем всю верхнюю затылочную зону, сохраняя угол среза.

3. *Стрижка височных зон.* Стрижем, ориентируясь на пряди затылочной зоны, при этом пряди отчесываем немного больше, чем отчесывали волосы на затылочной зоне. Угол среза 60° , срез пилообразный.

4. *Объединительная стрижка.* Волосы теменной зоны попрядно отчесываем вверх и выравниваем пилообразным срезом. Линия среза горизонтальная.

5. Вычесываем волосы фронтальной зоны по их росту от макушки на лицо. *Стрижем косую челку так*, чтобы получилась явно выраженная асимметрия. Челку можно сделать при помощи бритвы. Волосы тщательно филируем. Можно сделать прикорневую филировку для придания объема, также можно сделать филировку на концах — для облегчения кончиков и для того, чтобы задать им направление. Выполняем филировку методом слайсинга.

6. *Окантовка.* Причесать волосы по их росту и выровнять по форме стрижки.

Укладка волос

И н с т р у м е н т ы и п р и с п о с о б л е н и я :

- фен;
- щетка «дубль»;
- щетка «брашинг».

П о р я д о к ы ы п о л н е н и я о п е р а ц и й .

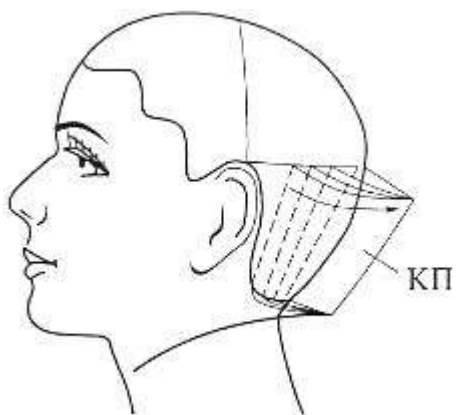
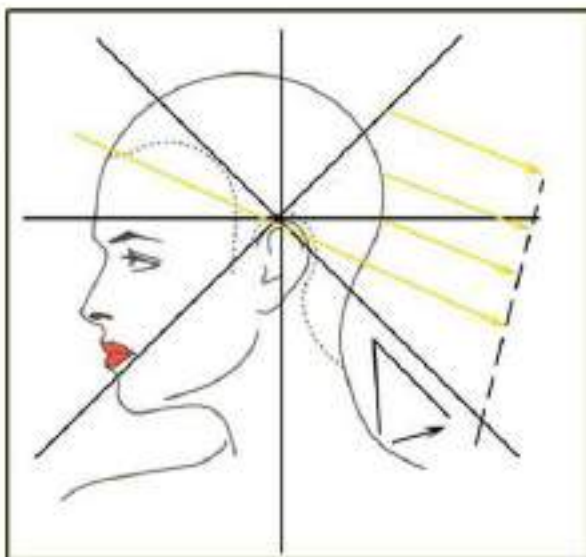
1. Волосы обрабатываем пенкой или муссом.

2. С помощью брашинга и фена волосам на нижней затылочной зоне даем направление вверх, при этом волосы на нижней затылочной зоне по краевой линии роста волос завиваем вовнутрь.

3. Волосы верхней затылочной зоны, височных и теменной зон укладываем с помощью плоской скелетной щетки, поднимая корень; затем волосы причесываем по их росту от макушки, пользуясь брашингом, феном даем им направление вовнутрь.

4. Волосы причесываем от макушки к лицу слегка на бок так, чтобы с одной стороны на височной зоне были длинные волосы, а с другой — короткие (асимметричная укладка). Используя воск, выделяем некоторые прядки.

5. Укладку можно зафиксировать лаком.



ПРАКТИЧЕСКОЕ ЗАНЯТИЕ № 26
Схема стрижки на основе массивной и градуированной форм.

Цель занятия: практическое освоение методов выполнения комбинированных форм стрижек

Формируемые умения: выполнять стрижки комбинированных форм

Место проведения: учебный кабинет

Схема выполнения женской стрижки _____

Опишите технологию выполнения стрижки:



Технология выполнения стрижки на основе массивной и градуированной форм .

Инструменты и приспособления , необходимые для выполнения работы:

- простые ножницы;
- филировочные ножницы;
- расческа;
- опасная бритва (при необходимости);
- зажимы.

Порядок выполнения операций .

1. Стрижка выполняется на чистые влажные волосы. Выделяем шляпную зону, височные зоны, затылочную зону вертикальным пробором.

2. Стрижку начинаем с нижней *затылочной зоны*. Горизонтальным пробором выделяем первую прядь на нижней затылочной зоне и простригаем ее в свободном падении, задавая контрольную длину. Дальнейшая стрижка выполняется методом «прядь на прядь», угол оттяжки 40-45°. Линия среза, задаваемая пальцами, параллельна пробору, срез закрытый. Таким образом мы простригаем всю нижне затылочную зону.

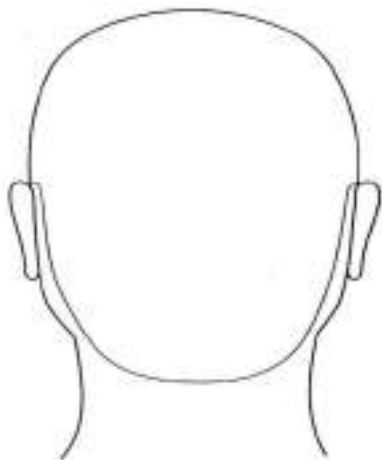
3.Средне затылочную зону стрижем горизонтальными проборами по последней простриженной пряди (КП), создавая массивную форму.

4. *Стрижка височных зон. Стрижется горизонтальными проборами, ориентируясь на средне затылочную зону, методом «прядь на прядь».*

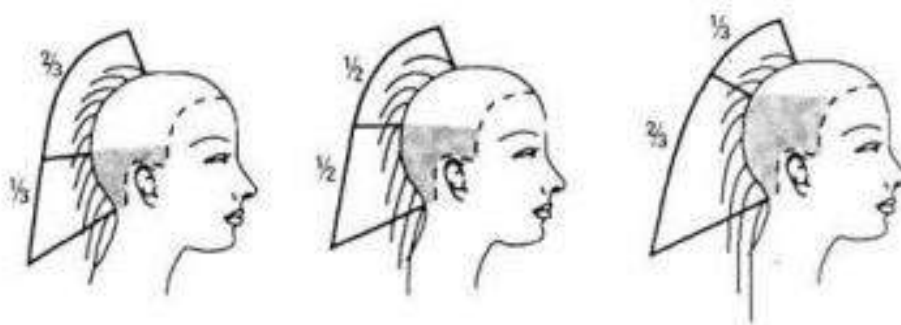
5. *Объединительная стрижка.* Сравниваем волосы затылочной зоны и височных зон методом понтирования.

Укладка волос.

Волосы обрабатываем фиксирующим средством, на пример жидким лаком. Начинаем укладку с нижней затылочной зоны. Попрядно с помощью брашинга и фена выглаживаем волосы и задаем им направление вовнутрь. Волосы височной зоны таким же образом выглаживаем и задаем направление вовнутрь, при этом пряди оттягиваем к лицу. Можно зафиксировать укладку лаком и блеском.



Опишите технологию выполнения стрижки:



Равномерные слои
Прогрессивные слои

Технология выполнения стрижки на основе прогрессивной и равномерной форм.

Инструменты и приспособления, необходимые для выполнения работы:

- простые ножницы;
- филировочные ножницы;
- расческа;
- опасная бритва (при необходимости);
- зажимы.

Порядок выполнения операций.

1. Стрижка выполняется на чистые влажные волосы. Выделяем шляпную зону.
2. Стрижку начинаем с средне затылочной зоны. Вертикальным пробором выделяем первую прядь по центру затылочной зоны и простригаем ее с внешней стороны ладони, задавая контрольную прядь. Кончики пальцев задают длину волос на макушке, стрижем скользящим срезом, сохраняя длину стрижки. Дальнейшая стрижка выполняется методом «прядь за прядью», сохраняя заданный угол оттяжки, и угол среза в одну и другую сторону к лицу.

3. Теменная зона стрижется методом «прядь за прядью», угол оттяжки 90, создавая равномерную форму.

4. Выполняем соединительную стрижку шляпной зоны с зоной периметра.

5. Оформляем краевую линию стрижки, выполняем филировку.

Укладка волос.

Волосы обрабатываем фиксирующим средством, на пример жидким лаком. Начинаем укладку с нижней затылочной зоны. Попрядно с помощью брашинга и фена выглаживаем волосы и задаем им направление вовнутрь. Волосы височной зоны таким же образом выглаживаем и задаем направление вовнутрь, при этом пряди оттягиваем к лицу. Можно зафиксировать укладку лаком и блеском.



ПРАКТИЧЕСКОЕ ЗАНЯТИЕ № 28

Схема равномерной мужской стрижки «Канадка».

Цель занятия: практическое освоение методов выполнения мужской стрижки «Канадка».

Формируемые умения: выполнять равномерную мужскую стрижку

Место проведения: учебный кабинет

Существуют базовые мужские стрижки, которые служат основой для создания других видов и моделей стрижек. Это та классика, что приходит к нам из прошлого и не теряет своей актуальности в нынешний момент.

Мужская стрижка «Канадка» известна в России с прошлого века, когда во время Второй Мировой войны конвой моряков союзных войск осуществлял поставки в Советский Союз. Повторно стрижка пришла в 70-х годах прошлого века как любимая прическа канадских хоккеистов. В настоящий момент стрижка «Канадка» не потеряла своей популярности и является предметом частых запросов в парикмахерской.

Мужская стрижка «Канадка» идеально подходит обладателям прямых или слегка волнистых волос независимо от их густоты и длины. Объем для стрижки «Канадка» сосредоточен в лобно-теменной зоне с длиной волос в 3-4 сантиметра, на макушке же волосы значительно короче. На шее и висках волосы стригутся коротко, под машинку. Для того, чтобы нивелировать переход длины волос, их тушуют. Все волосы стригутся коротко и одной длины, за исключением челки, стрижка строго окантовывается по краевым линиям волос. Выполняется стрижка методом снятия волос на расческе ножницами от краевых линий роста волос до зоны макушки с постепенным увеличением длины волос. Окантовывается стрижка при помощи машинки, на шее волосы подстригаются в форме скобки.

Следует заметить, что при выполнении стрижки «Канадка» особенно следует учитывать форму головы ее обладателя. Поскольку переход длины волос должен быть постепенным и плавным, необходимо сочетать его с «рельефом» самой головы.

Правила безопасности при работе с машинкой

1. Перед включением в сеть необходимо проверить целостность шнура и соответствие питающего напряжения.

2. Смену ножей следует производить только при выключенном двигателе машинки.

3. Нельзя брать машинку мокрыми руками и стричь мокрые волосы.

4. Нельзя хранить машинку в ящике туалетного столика, она должна подвешиваться на рабочем месте во избежание повреждения целостности шнура.

Основные правила:

машинкой стригут лишь сухие волосы;

если волосы очень отросли, то перед стрижкой немного подстригите концы волос ножницами;

машинка срезает волосы лишь тогда, когда встречает сопротивление волос. На этом и основан принцип работы машинки для стрижки волос. Если двигаться машинкой в направлении роста волос, то волосы пригнутся к голове и не окажутся в зубьях машинки.

Машинку возьмите в правую руку - сверху должен лежать большой палец, а остальные пальцы пусть обхватывают машинку снизу.

Наденьте на машинку насадку нужной длины и начинайте стричь с правой височной зоны. Введите машинку в волосы под корни и двигайтесь ею снизу-вверх. Периодически стряхивайте с машинки волосы, чтобы она не забивалась.

Окантовку начните с середины краевой линии роста волос на шее, двигаясь влево к виску и затем вправо. Наденьте маленькую насадку на нож и аккуратно сгладьте неровный переход от волос к телу.

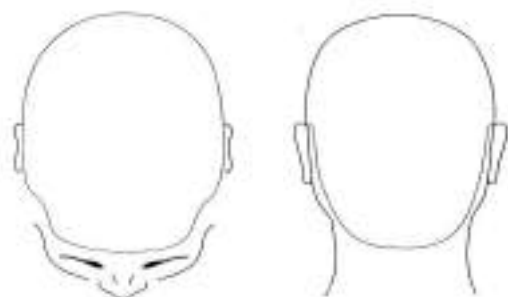
Ход работы:

1. Внимательно прочитайте методические рекомендации

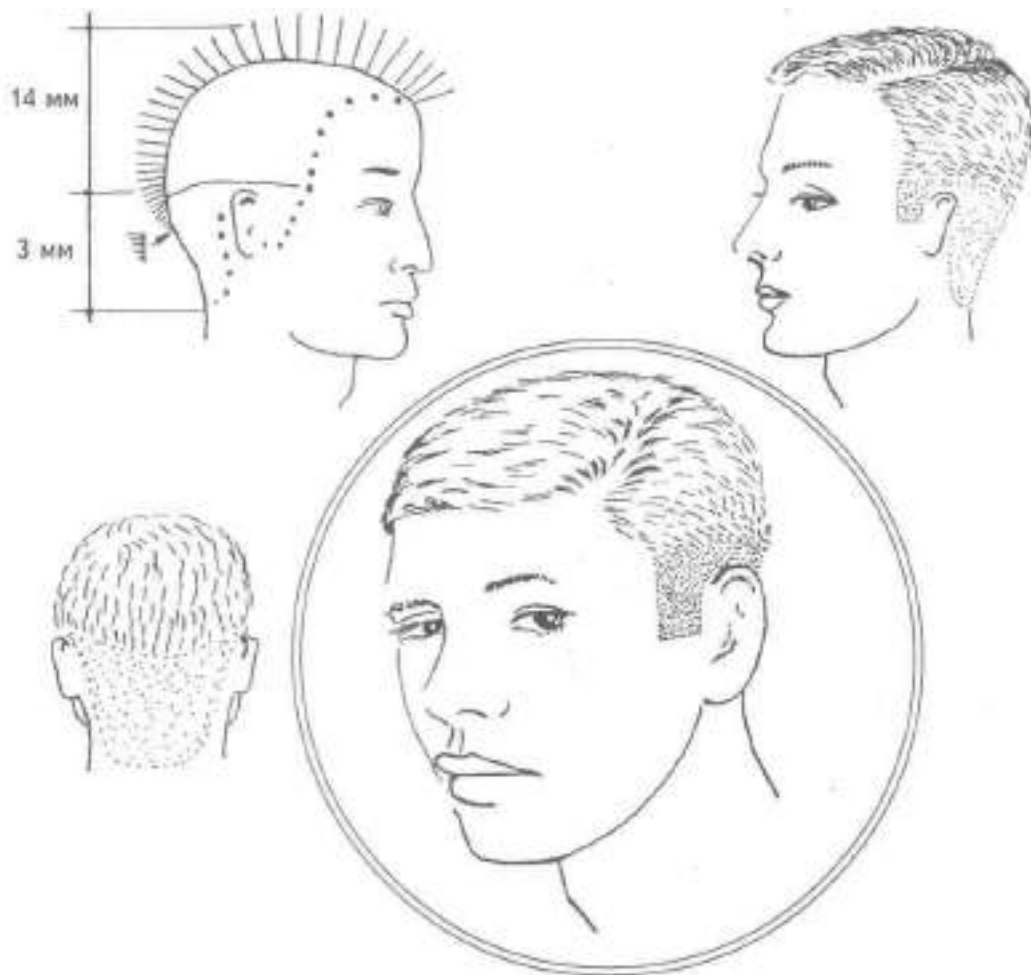
2. Разработайте технологическую карту стрижки «Канадка»

№ п/п	Наименование операции	Технология выполнения операции	Рисунок	Инструменты

Схема выполнения мужской стрижки_____



Опишите технологический процесс выполнения стрижки. Укажите какие технологические операции выполнения мужских стрижек применяются?



Предварительно в пальцах выполнить «простую» стрижку — точно так же, как «На пальцах», но длиннее на 1 см. «Простая» стрижка — 3 см на всех участках.

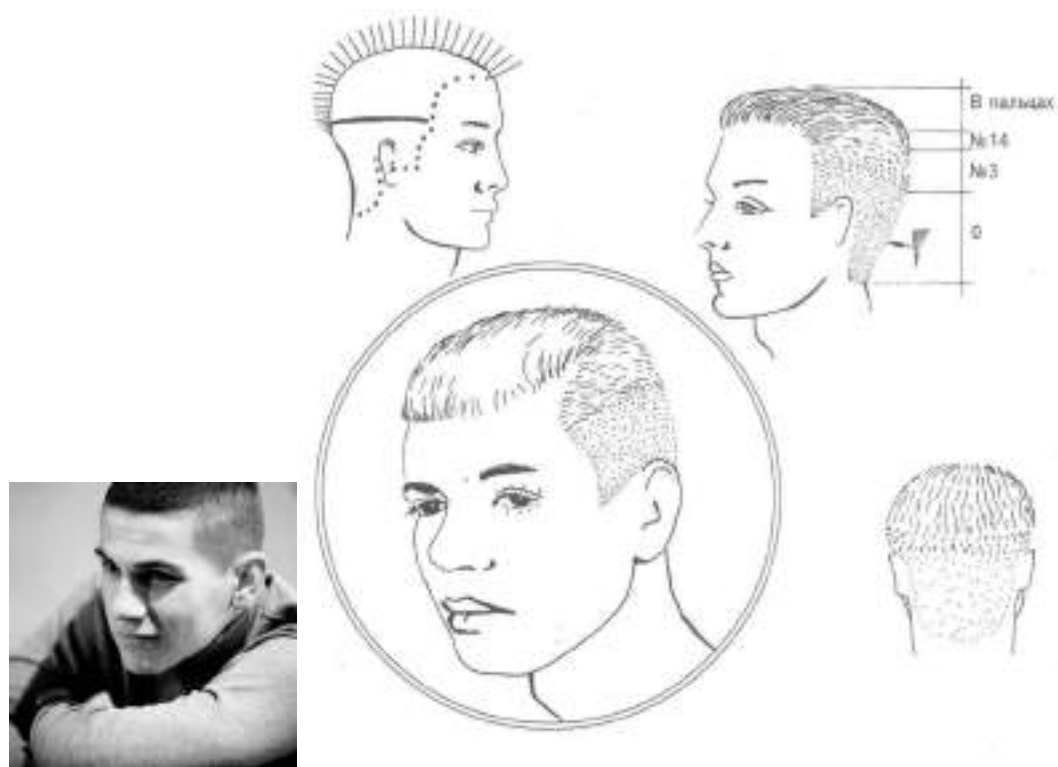
Волосы такой длины оставим на ФТЗ и введем естественный боковой пробор.

На висках и НЗЗ — под машинку без насадки (под расческу — деградация).

По границе ВЗЗ и на затылке по СЗЗ стрижем насадкой №1 (3 мм) и плавно переходим на насадку №4 (14 мм), выше деградируем под расческу.

«Полубокс» — это стрижка с четким видимым переходом от очень коротких к длинным волосам. Линия перехода выше уха на 1 см.

Стрижка «Бокс»



Предварительно на пальцах выполнить стрижку «простую», оставив длину 3 см на всех участках головы.

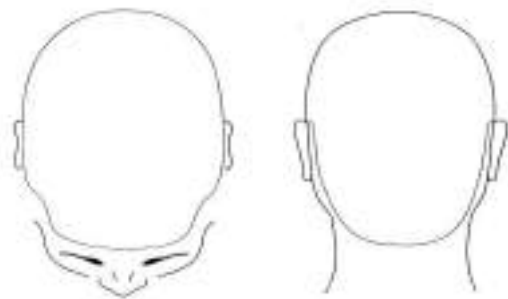
Волосы ФТЗ — 3 см, естественный пробор или все волосы от лица.

На висках и НЗЗ — под машинку без насадки (под расческу — «крутая» деградация).

По границе ВЗЗ и на затылке по СЗЗ стрижем насадкой №1 (3 мм) и плавно переходим на насадку №4 (14 мм) — выше деградируем под расческу (можно в пальцах — см. срезы).

«Бокс» — стрижка с четким видимым переходом. Линия перехода на 1,5 — 2 см выше края уха, горизонтальная линия по ВЗЗ (см. рисунки и схему ниже).

Схема выполнения мужской стрижки _____



Опишите технологический процесс выполнения стрижки. Укажите какие технологические операции выполнения мужских стрижек применяются?

ПРАКТИЧЕСКОЕ ЗАНЯТИЕ № 32
Схема мужской градуированной стрижки.

Цель занятия: практическое освоение методов выполнения мужской градуированной стрижки.

Формируемые умения: выполнять мужские стрижки

Место проведения: учебный кабинет

Оснащение:

1. Опорные конспекты;
2. Учебник. И.Ю. Плотникова, Т.А. Черниченко «Технология парикмахерских работ».

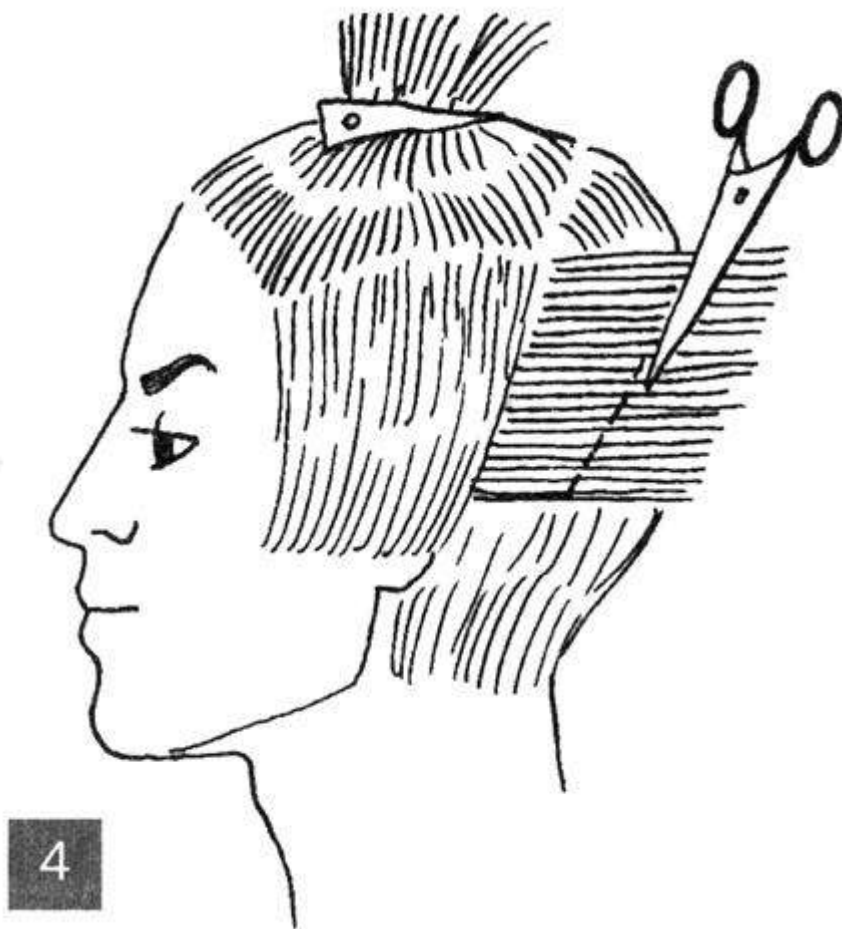
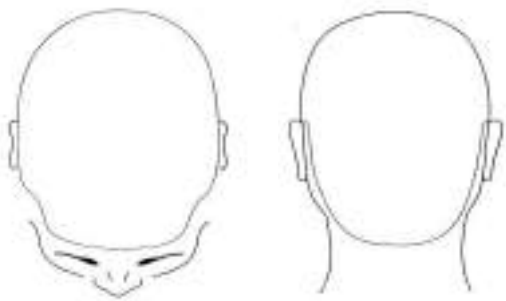


Схема выполнения мужской градуированной стрижки _____



Опишите технологический процесс выполнения стрижки. Укажите какие технологические операции выполнения мужских стрижек применяются?

ПРАКТИЧЕСКОЕ ЗАНЯТИЕ № 33 КОРРЕКЦИЯ НЕДОСТАТКОВ ВНЕШНОСТИ ПРИ ПОМОЩИ БОРОДЫ И УСОВ

Цель занятия: практическое освоение приемами коррекции недостатков внешности при помощи усов и бороды

Формируемые умения: корректировать внешность при помощи бороды и усов

Место проведения: учебный кабинет



1. ОТВЕЬТЕ НА ВОПРОСЫ



Борода и усы могут не только украсить лица, но и скрыть имеющиеся недостатки, например такие, как маленький или скошенный подбородок,

Слишком полные щеки, длинный или очень широкий нос, большое расстояние между носом и верхней губой, полные губы и т. д.

Волосы бороды и усов - более грубые по сравнению с волосами головы, иногда волосы бороды и усов растут неравномерно и могут иметь даже разные оттенки цвета.

Густота волос усов и бороды также бывает различной.

Все это необходимо учесть при выборе их фасона, ведь невозможно, например, носить усы, если над верхней губой волосы растут очень редко.

Бороды

Выбор формы бороды сугубо индивидуален. Борода может быть овальной, клиновидной, широкой, узкой, иметь форму трапеции, лопатки, «жабо».

Подстригая бороду, всегда необходимо учитывать цвет волос: так, например, при темных волосах и светлой коже лица не следует делать форму бороды очень объемной, а волосы на щеках лучше сбривать, чтобы волосы не выделялись слишком резко на лице (каре, «подкова», шкиперская).

При светлых и рыжих волосах борода может быть широкой, поскольку борода уже не так резко выделяется на фоне лица.

На выбор формы и размера бороды влияет и рост человека. Так, при малом росте и борода должна быть небольшого размера («жабо», каре, эспаньолка).

При среднем росте выбор фасона бороды и усов неограничен, а вот мужчинам высокого роста надо носить большую окладистую бороду, которая значительно увеличивает лицо и улучшает пропорции фигуры. При выборе фасона усов также следует учитывать рост.

Волосы на щеках можно сбривать, а можно и оставлять.

Если волосы на щеках не сбриваются, то стрижку бороды следует начинать с оформления основания - снятия волос на щеках и на шее.

При этом, чем длиннее борода, тем меньше должно быть снято волос на щеках и на шее.

Перед началом стрижки бороду нужно хорошо расчесать, подложив под бороду ладонь левой руки.

Затем срезать волосы с боков, при этом ножницы надо держать концами вверх. Сводя конус бороды на нет, необходимо постоянно следить, чтобы его острый конец расположился точно по центру подбородка.

После этого производится тушевка волос над челюстью около ушей, а затем шлифовка всей поверхности бороды.

Если щеки должны быть выбритыми, то работу начинают именно с бритья щек и шеи до линии начала бороды.

Затем подстригают усы, снимают волосы под нижней губой и начинают оформление бороды на расческе.

Косые края бороды должны быть очень тонко ступшеваны.

Самую простую, безыскусную форму бороды носят, как правило, люди, занятые чисто мужской работой и показывающие, что заниматься собой им некогда.

Английскую (шкиперскую) бороду чаще всего предпочитают мужчины, имеющие отношение к морю и желающие подчеркнуть это.

Эспаньолка обычно ассоциируется с образом мужественного интеллигента. Волосы на щеках снимают очень коротко или даже сбривают. После этого прорабатывается переход, причем очень важно, чтобы боковые линии бороды были строго симметричны.

Овальная борода. Сначала состригают волосы на шее, на щеках, а затем (стоя справа от клиента) стригут правую сторону бороды, плавно сводя волосы «на нет» к вискам. Потом, перейдя на левую сторону, аналогично оформляют левую часть бороды. После этого формируется и шлифуется овальный контур бороды.

Длинная борода каре стрижется аналогично русской бороде. Волосы на щеках ближе к скулам снимают и тушуют, усы отделяют от бороды резкой чертой. При стрижке короткой бороды каре требуется большая тщательность.

С правой и левой сторон волосы снимаются по косой линии от мочек ушей к усам, на шее и скулах - сбриваются. Затем все грани тщательно тушуют и шлифуют.

Русская борода. Приступая к стрижке, в первую очередь подстригают основание бороды. Щеки не бреются, концы волос обычно остаются в естественном виде. Линия волос на щеках не прерывается и составляет единое целое с волосами бороды. Усы отделяются от бороды, для этого у углов рта и нижней губы волосы подрезаются концами ножниц. Эспаньолку (волосы под нижней губой) также следует снять.

После этого, тщательно расчесав бороду, приступают к окончательному оформлению бороды (в зависимости от задуманной формы). Бороду можно подстричь с боков, оставить более длинной или более короткой.

Конусообразная борода. Для конусообразной бороды характерен заостренный конец и прямые линии конуса. Ни в коем случае они не должны быть изогнутыми или изломанными. Волосы на щеках можно сбривать, а можно и оставлять.

КОРРЕКЦИЯ ЛИЦА БОРОДОЙ

Круглое лицо корректируется пышностью прически в теменной зоне и бородой от виска до виска удлиненной формы (например, «трапеция»). Усы при этом должны быть среднего размера с опущенными вниз концами.

Треугольное лицо, зауженное книзу, требует округлой бороды в форме подковы или квадрата, чтобы расширить нижнюю часть лица и придать подбородку более массивный вид.

Вытянутое лицо корректируется широкой округлой бородой (например, овальной в форме подковы, трапеции). Не рекомендуется носить эспаньолку или конусообразную бороду, так как такие бороды зрительно еще больше удлиняют лицо.

Трапециевидное лицо корректируется бородой, которая зрительно заузит его в области нижней челюсти.

Для этого подойдет борода «жабо», шкиперская, типа каре.

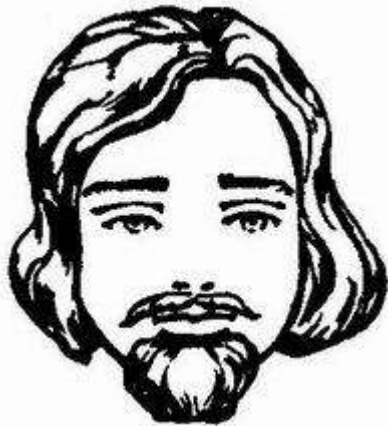
СТРИЖКА БОРОДЫ



Расчесываем бороду, придерживая бороду левой рукой
Стрижку волос с боков бороды выполняем держа волосы вверх
Тушевка бакенбардов на расческе



Можно выполнять стрижку бакенбардов с помощью машинки для стрижки волос
Виды и формы бород



Борода лопаткой



Клиновидная борода



Шкиперская борода



Борода «Жабо»



Русская узкая борода
(может быть короткой, средней, полной)
имеет форму лопатки)



Русская широкая борода (чаще всего)

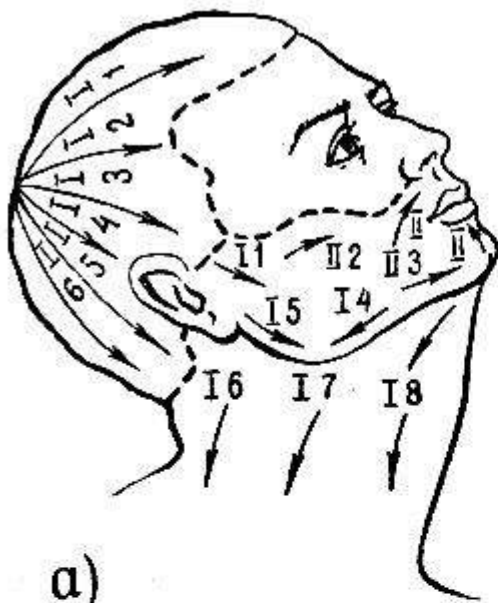


Французская острая борода



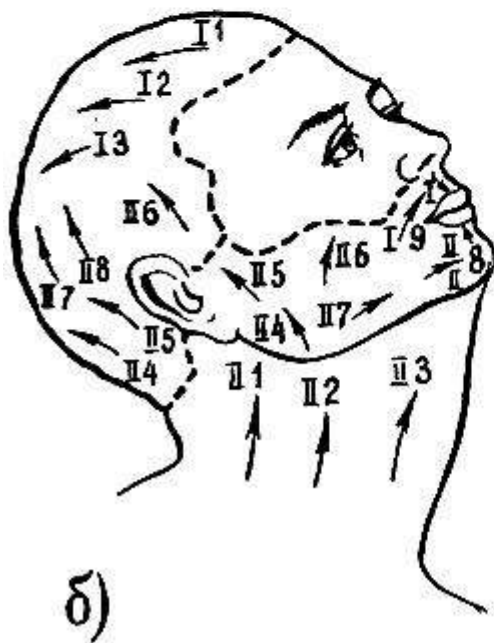
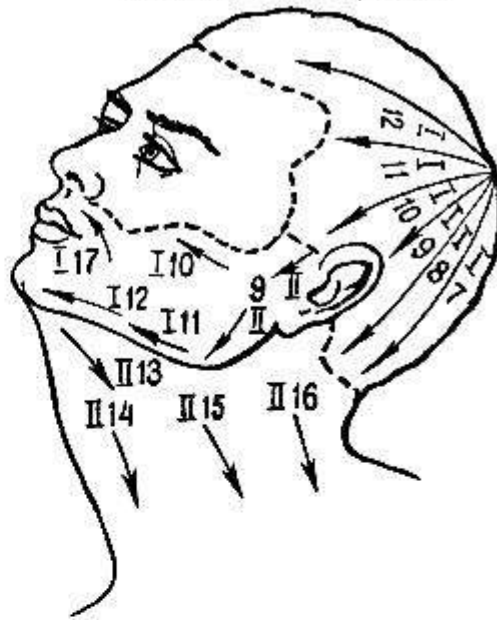
Французская полная борода

Правая сторона

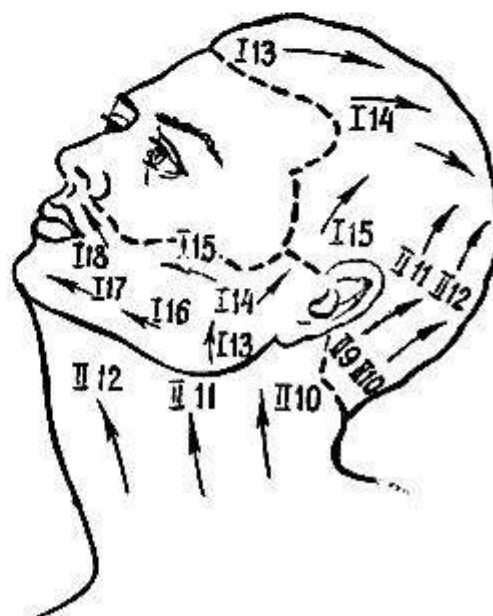


а)

Левая сторона



б)



ОТВЕТЬТЕ НА ВОПРОСЫ

1. Перечислите подготовительные работы при бритье лица и головы
2. Опишите процесс намыливания лица и головы. Для чего необходимо намыливание?
3. Перечислите сложные случаи при бритье.

Бритье лица и головы

Предварительные работы. Пригласив посетителя, мастер дезинфицирует инструменты и моет руки, затем бумажной или обычной салфеткой накрывает подголовник кресла (при бритье лица), второй салфеткой укрывает посетителя обычным приемом.

После осмотра кожи клиента приступают к приготовлению мыльной пены. Обычно для этого используют мыльный порошок или специальный крем и горячую воду. Мыльная пена должна быть достаточно вязкой, чтобы она не стекала с кожи, но не слишком густой, так как в последнем случае она не сможет хорошо размягчить волосы. Поэтому нецелесообразно вливать в мыльный порошок сразу большое количество воды, рекомендуется добавлять ее небольшими порциями.

Для взбивания мыльной пены и нанесения ее на кожу применяется стерильная кисточка. Намыливают кожный покров обычно круговыми движениями кисти по часовой стрелке.

Тщательное намыливание кожи перед бритьем способствует качественному выполнению основной операции и помогает избежать неприятных, болезненных ощущений. В результате действия мыльной пены роговой слой волоса размягчается и, следовательно, будет легче отсекаться жалом бритвы. Воздействию мыльной пены подвергается и кожа: она, так же как и волосы, размягчается и становится более эластичной, что способствует лучшему скольжению бритвы по ее поверхности.

Последовательность намыливания участков кожи головы и лица показана на рис. Мыльную пену начинают наносить на голову с области затылка, затем переходят на теменной участок. После обработки теменного участка обрабатывают правую височную часть волосяного покрова. Переход от правого виска к левому осуществляется через нижнюю часть затылка к левому виску. Волосяной покров головы в области шеи обрабатывают мыльной пеной в последнюю очередь.

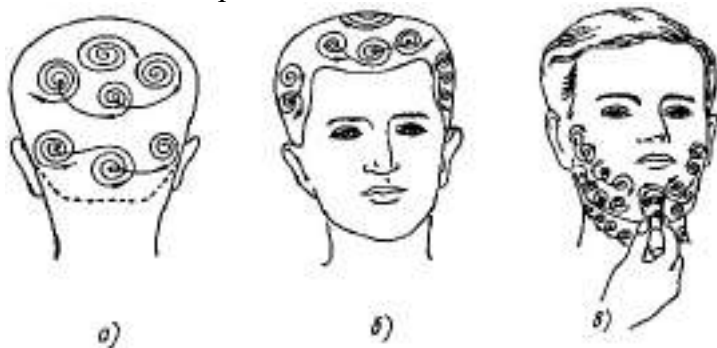


Схема намыливания головы и лица при бритье: а - затылочного участка, б - височных и теменного участков, в – бороды

После обработки этого участка необходимо еще раз провести кисточкой с мыльной пеной по всему краю роста волос. На этом процесс нанесения мыльной пены на волосяной покров головы заканчивается.

Мыльную пену наносят на лицо такими же кругообразными движениями кисти по часовой стрелке, как и при обработке волосяного покрова головы, в такой последовательности: первой обрабатывают область подбородка, затем правую сторону лица до виска. При движении кисти от виска обратно к подбородку необходимо обработать и подчелюстную впадину. Далее мыльную пену наносят на левую сторону лица в том же порядке, что и на правую сторону лица.

На усы мыльную пену наносят в последнюю очередь. При этом нужно следить за тем, чтобы пена не попала на губы или нос. Эту часть работы выполняют концом кисти и лишь одной ее стороной.

Бритье головы. Бритье по первому разу производят по направлению роста волос, и, следовательно, начинать его нужно от макушки.

Первым обрабатывают теменной участок волосяного покрова головы. Бритву держат первым приемом. В процессе бритья она должна плавно скользить по коже головы, причем наклон клинка бритвы к коже не должен превышать 15 - 20° (рис.).

Для более плавного и легкого срезания волос бритву следует перемещать по коже не всей плоскостью ее режущей кромки по направлению к срезаемому участку волос, а под некоторым углом (30 - 40°) - так, чтобы головка бритвы как бы постоянно вклинивалась в обрабатываемый участок волос.

Таким образом, срезание волос при бритье осуществляется не только вследствие давления жала бритвы на волосы, но и в результате некоторого перемещения бритвы на волосы, но и в результате некоторого перемещения бритвы вдоль плоскости жала - происходит как бы подкашивание волос.



Положение бритвы при бритье: а - неправильное, б – правильное

Бритье волос сопровождается натягиванием кожи в противоположную от направления движения бритвы сторону. Палец, натягивающий кожу (обычно указательный или средний), должен отстоять от бритвы примерно на 2 - 3 см. Чтобы кожу было легче натянуть, необходимо снять мыльную пену на маленьком участке в районе макушки. Обычно эту операцию выполняют обушком бритвы или салфеткой.

Последовательность бритья каждого участка волосяного покрова головы такая: первым обрабатывают теменной участок волос, начиная от макушки, затем область правого виска, затылочной части головы и шеи и далее область левого виска. Таким образом, начиная от теменной области по часовой стрелке, обрабатывают по первому разу каждый участок волосяного покрова головы.

Во время бритья головы по первому разу бритву держат в основном первым приемом. Исключением является лишь бритье нижней правой части затылка в области шеи и участка волос в районе левого виска, при обработке которых бритву держат вторым приемом.

После вторичного нанесения мыльной пены на волосяной покров головы осуществляют бритье по второму разу - против роста волос. Общее направление бритья - от периферийных участков волосяного покрова головы к центру (макушке). Последовательность обработки каждого участка та же, что и при бритье по первому разу.

При обработке горизонтальных участков волосяного покрова головы (область темени) и нижнего правого затылочного участка в области шеи бритву следует держать первым приемом, при обработке остальных участков - вторым приемом (рис. 70).

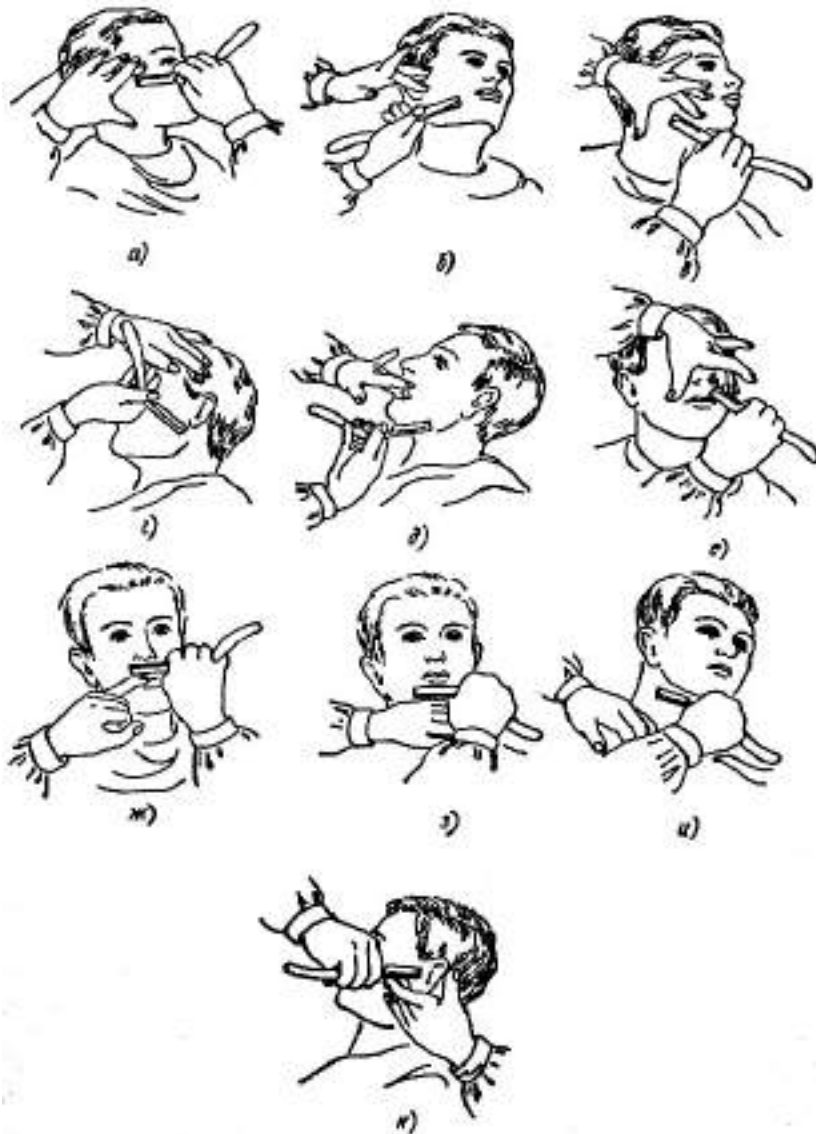
Бритье лица. Бритье по первому разу (по направлению роста волос) начинают от линии окантовки волос на виске с правой стороны. Для этого обушком бритвы снимают мыльную пену с линии окантовки, после чего приступают к бритью. Бритву держат первым приемом (рис. а). Начинают бритье с правой стороны лица. Далее, держа бритву вторым приемом, обрабатывают всю правую щеку до середины подбородка и часть усов (б). Подчелюстную впадину правой стороны лица следует обрабатывать, держа бритву первым приемом (в).

Обработку левой стороны лица необходимо начинать также от линии окантовки виска, причем при бритье участка волос от виска вниз до шеи бритву держат вторым приемом (г). Затем, держа бритву первым приемом, нужно обработать всю левую щеку до середины подбородка и

Бритье головы: а - по первому разу, б - по второму разу

Далее, держа бритву первым приемом, обрабатывают усы (е, ж).

Волосы надподбородочной впадины обычно сбривают в последнюю очередь. Бритву при этом держат вторым приемом (з).



Последовательность бритья лица

Бритье лица по второму разу (против роста волос) также следует начинать с правой стороны лица, направление бритья - от шеи вверх к линии окантовки виска и к середине подбородка (и).

Бритье левой стороны лица, так же как и правой, следует начинать от шеи вверх к линии окантовки виска и к середине подбородка (к). На участке от шеи до середины подбородка бритву держат вторым приемом, а до линии окантовки виска - первым приемом.

Остальные участки лица обрабатывают по второму разу в том же направлении и в той же последовательности, как и при обработке по первому разу.

После бритья необходимо удалить остатки мыльной пены с обработанных участков кожи. Для этого обычно используют стерильную салфетку, смоченную теплой водой, или моют обрабатываемые участки кожи водой.

ПРАКТИЧЕСКОЕ ЗАНЯТИЕ № 35

СОСТАВЛЕНИЕ ИНСТРУКЦИОННО-ТЕХНОЛОГИЧЕСКОЙ КАРТЫ.

Цель занятия: научиться подбирать стрижки и укладки для круглой и квадратной формы лица.

Формируемые умения: моделировать стрижки по типу лица

Место проведения: учебный кабинет

Заполнить инструкционно-технологическую карту:

рекомендуемые стрижки и укладки для круглой и квадратной формы лица.

Форма лица	Длина стрижки	Оформление лица	укладки
Круглая			
Квадратная			

Форма лица	Длина стрижки	Оформление лица	укладки
треугольная			
прямоугольная			

Форма лица	Длина стрижки	Оформление лица	укладки
трапециевидная			

ромбовидная			
-------------	--	--	--

ПРАКТИЧЕСКОЕ ЗАНЯТИЕ № 36
СОСТАВЛЕНИЕ ИНСТРУКЦИОННО-ТЕХНОЛОГИЧЕСКОЙ КАРТЫ.

Цель занятия: практическое освоение метода стрижки массивной формы по диагональной линии от лица.

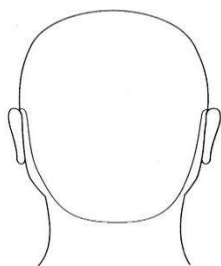
Формируемые умения: выполнять массивную форму стрижки по диагонали от лица

Место проведения: учебный кабинет

Оснащение:

1. Опорные конспекты;
2. Учебник. И.Ю. Плотникова, Т.А. Черниченко «Технология парикмахерских работ».

1. Схема выполнения женской стрижки_____



2. Составьте инструкционно-технологическую карту стрижки:

ПРАКТИЧЕСКОЕ ЗАНЯТИЕ № 38
СОСТАВЛЕНИЕ ИНСТРУКЦИОННО-ТЕХНОЛОГИЧЕСКОЙ КАРТЫ.

Цель занятия: практическое освоение метода стрижки массивной формы по вогнутой линии.

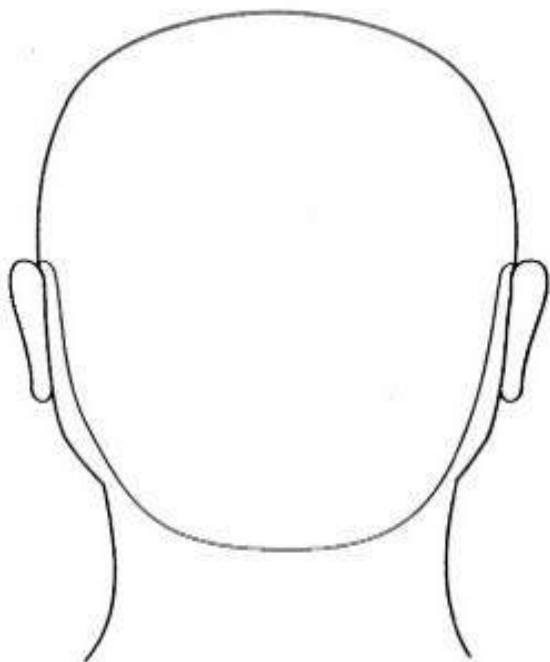
Формируемые умения: выполнять массивную форму стрижки по вогнутой линии

Место проведения: учебный кабинет

Оснащение:

1. Опорные конспекты;
2. Учебник. И.Ю. Плотникова, Т.А. Черниченко «Технология парикмахерских работ».

1. Схема выполнения женской стрижки _____



2. Составьте инструкционно-технологическую карту стрижки:

ПРАКТИЧЕСКОЕ ЗАНЯТИЕ ПРИМЕНЕНИЕ УКЛАДОЧНЫХ СРЕДСТВ

Цель занятия: научиться правильно, применять укладочные средства в зависимости от вида выполняемых работ

Формируемые умения: применять укладочные средства в зависимости от вида выполняемых работ

Место проведения: учебный кабинет Выполнение укладки волос горячим способом

	Нормальный	Жирный	Сухой	Смешанный
Часто ли вы моете голову?	Раз в два, три дня	Почти каждый день	Раз в неделю	Раз в 4 дня
Состояние корней	Жирные к концу 3 дня	День прошел и они уже жирные	После мытья сразу сухие, на 3-4 день нормальные, жирные на 7 день	Корни становятся жирными к концу 2-3 дня
Оценим состояние кончиков волос	Суховатые или нормальные, порою секутся	Состояние кончиков хорошее, вообще не секутся	Кончики ломкие, часто секутся	Ломкие, сухие кончики, также секутся
Блеск волос	Здоровые и блестящие	Блещат только в первый день после мытья головы	В основном тусклые	Кончики тусклые, а корни имеют жирный блеск
Электризация	Крайне редко	Практически никогда	Сравнительно часто	Обычно кончики
Пышность	Пышность средняя	Нормальная пышность только на 1 день после мытья, затем они начинают слипаться и терять пышность	Повышенная пышность	Кончики быстро разлетаются, а у корней пышность наблюдается нормальная
Укладка	В целом укладка неплохо держится	Замечательно поддаются укладке, но она не держится	Волосы слабо поддаются укладке	В среднем укладка держится нормально, но на кончиках портится быстрее

Типы стержней волос:

школа_макияжа

Тип волос	Нормальные	Жирные	Сухие	Смешанные
Частота мытья волос	1 раз в 2 - 3 дня	Каждый день	1 раз в 6 - 7 дней	1 раз в 3 - 4 дня
Корни	Сразу после мытья нормальные, к концу 3-го дня - жирные	Сразу после мытья нормальные, к концу первого дня - жирные	Сразу после мытья – сухие, на 3 - 4 день нормальные, к концу 7-го дня - жирные	Сразу после мытья нормальные, на 2 - 3 день – жирные
Кончики (при длине волос от 20 см.)	Нормальные, иногда секущиеся	Не секутся	Сухие, секущиеся, ломкие	Сухие, секущиеся
Электризация	Очень редко	Почти никогда	Очень часто	Чаще кончики
Пышность	Очень редко	Сразу после мытья – неплохая, затем – «жирные сосульки»	Чаще повышенная (волосы «разлетаются»)	У корней – обычная, кончики «разлетаются»
Как поддаются укладке (без стайлинговых средств)	Хорошо (если волосы не очень толстые)	Укладке поддаются неплохо, но держится она недолго	Плохо поддаются	Прикорневые варианты способны продержаться некоторое время
Основной принцип ухода	Мыть 2 раза в неделю шампунем для нормальных волос; периодически использовать маски для поддержания здоровья волос; химия, окраска волос и прочие парикмахерские процедуры не противопоказаны в разумных пределах.	Мыть каждый день или через день мягким шампунем для ежедневного мытья, иногда (1 раз в 10 - 14 дней) используя шампунь для жирных волос. Масками не увлекаться. Химия, окраска волос рекомендуются. Скорректировать диету.	Мыть голову 1 раз в 5-6 дней увлажняющими шампунями, регулярно увлажняющие маски. Химия и окраска волос не рекомендуются. Регулярно отстригать кончики. Скорректировать диету.	Мыть голову 2 раза в неделю мягким шампунем для ежедневного применения, изредка (1 раз в 12 - 14 дней) используя шампунь против жирных волос. Отдельное внимание к сухим кончикам – маски на концы волос. Регулярно отстригать кончики.

1. Заполните таблицу

Вид работы	Препарат	Результат
Обработка волос перед выполнением укладки		
Фиксация отдельных элементов укладки		
Подчеркивание отдельных элементов укладки		
Придание блеска и гладкости		

Фиксация законченной укладки		

ОТВЕТЬТЕ НА ВОПРОСЫ:

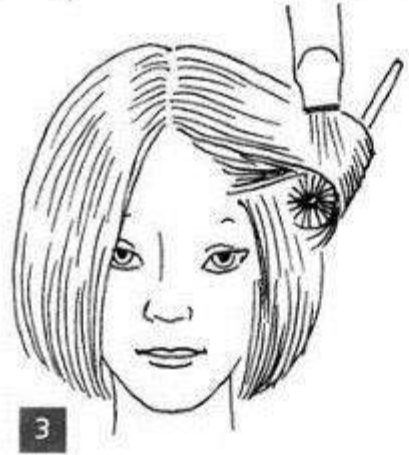
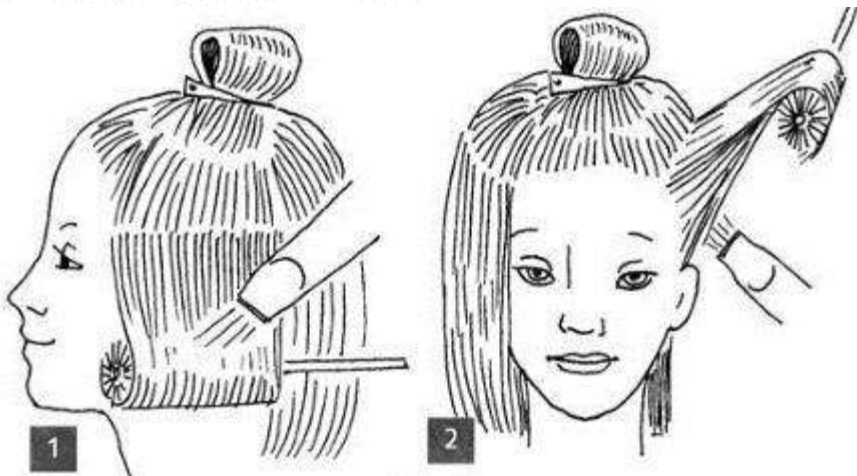
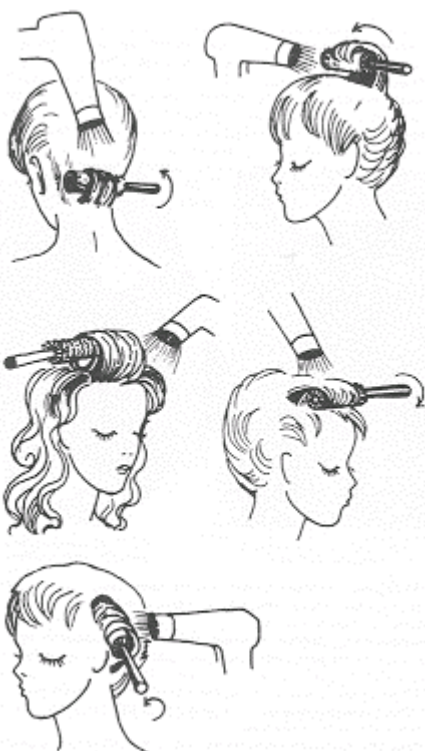
1. Какими препаратами рекомендуется обрабатывать волосы перед выполнением укладки? Для чего следует обрабатывать волосы перед укладкой?
2. В каких случаях используется лак эластичной фиксации, а в каких сильной или экстра сильной фиксации?
3. Какие средства лучше использовать при укладке вьющихся и непослушных волос и почему?
4. От чего зависит выбор укладочных средств?

**ПРАКТИЧЕСКОЕ ЗАНЯТИЕ
ВЫПОЛНЕНИЕ УКЛАДКИ ПРИ ПОМОЩИ ФЕНА**

Цель занятия практическое освоение методов выполнения укладки феном

Формируемые умения: выполнять укладку феном

Место проведения: учебная мастерская-парикмахерская



Технология укладки причёски феном

1. Заполните таблицу технологического процесса выполнения укладки феном

Этап	Инструмент	Материалы

3. Ответьте на вопросы:

- Назовите преимущества укладки феном перед другими видами укладки.

- Для каких целей используется укладка феном?

**ПРАКТИЧЕСКОЕ ЗАНЯТИЕ № 45
ВЫПОЛНЕНИЕ НАЧЕСА, ТУПИРОВКИ ВОЛОС; ИСПОЛЬЗОВАНИЕ «ГОФРЕ» ДЛЯ
ДОПОЛНИТЕЛЬНОГО ОБЪЕМА**

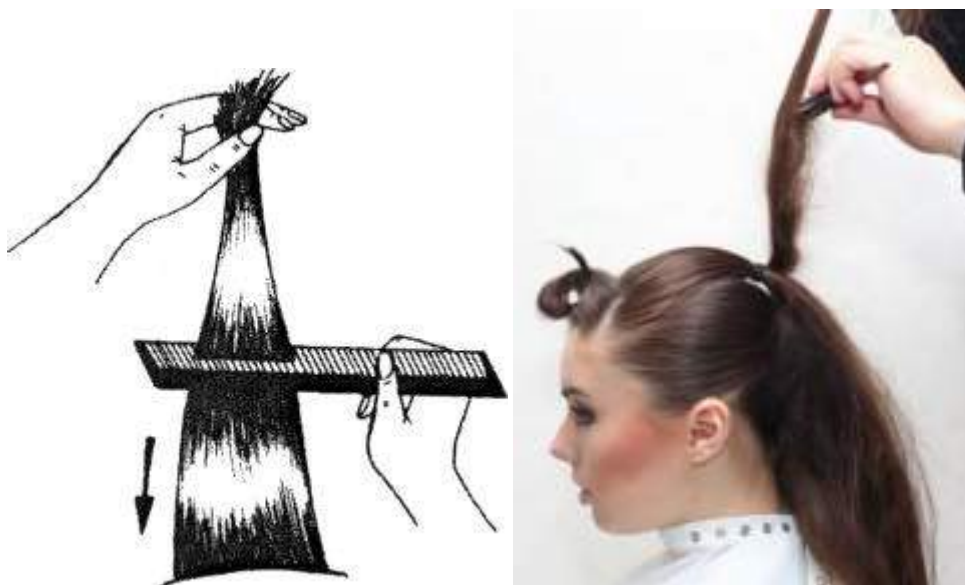
Цель занятия практическое освоение методов создания дополнительного объема

Формируемые умения: создание дополнительного объема

Место проведения: учебная мастерская-парикмахерская

Оснащение:

1. Расчески, «гофре»



1. Выполните начес на манекене

2. Создайте дополнительный объем в укладке (на манекене) при помощи «гофре»

3. Ответьте на вопросы:

-Какие зоны нуждаются в дополнительном объеме?

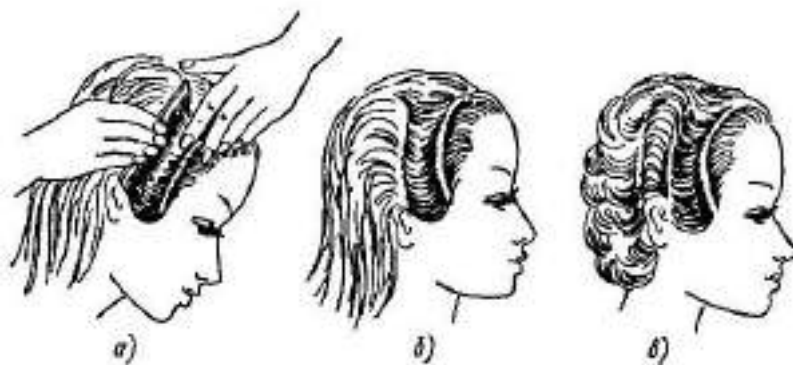
-Какие расчески используют для начеса?

-опишите технологию создания объема при помощи «гофре»

ПРАКТИЧЕСКОЕ ЗАНЯТИЕ ВЫПОЛНЕНИЕ ХОЛОДНОЙ УКЛАДКИ ВОЛОС

Цель занятия: практическое освоение приемами выполнения холодной укладки волос

Формируемые умения: выполнять холодную укладку



1. Отработайте на манекене технологию выполнения холодной волны



• **Ответьте на вопросы**

1. Перечислите преимущества холодной укладки перед другими видами укладки?
2. Какие волосы лучше поддаются укладке без применения бигуди и зажимов?

ПРАКТИЧЕСКОЕ ЗАНЯТИЕ № 47
ВЫПОЛНЕНИЕ НАКРУТКИ ВОЛОС НА БИГУДИ

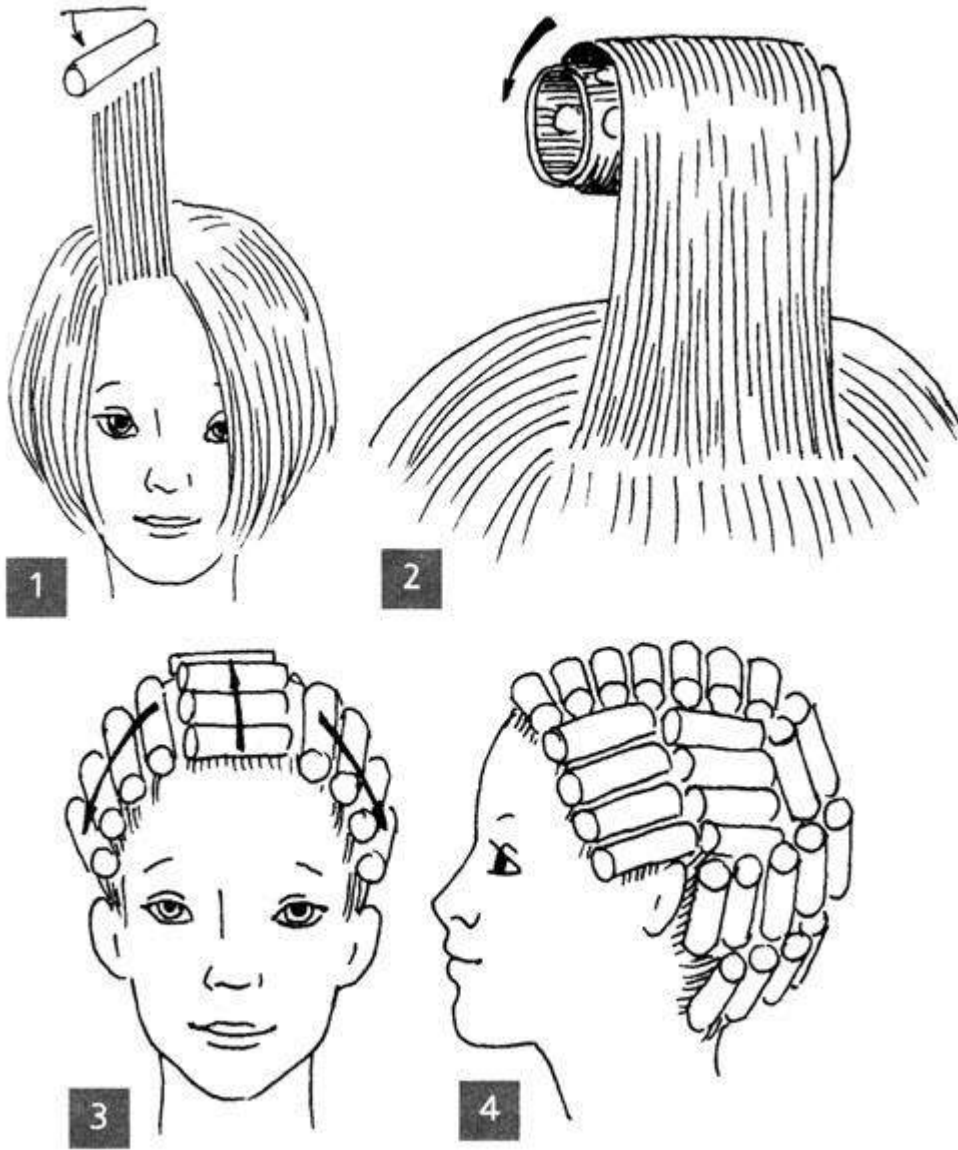
Цель занятия: практическое овладение навыками накрутки волос на бигуди

Формируемые умения: выполнять накрутку на бигуди различными методами

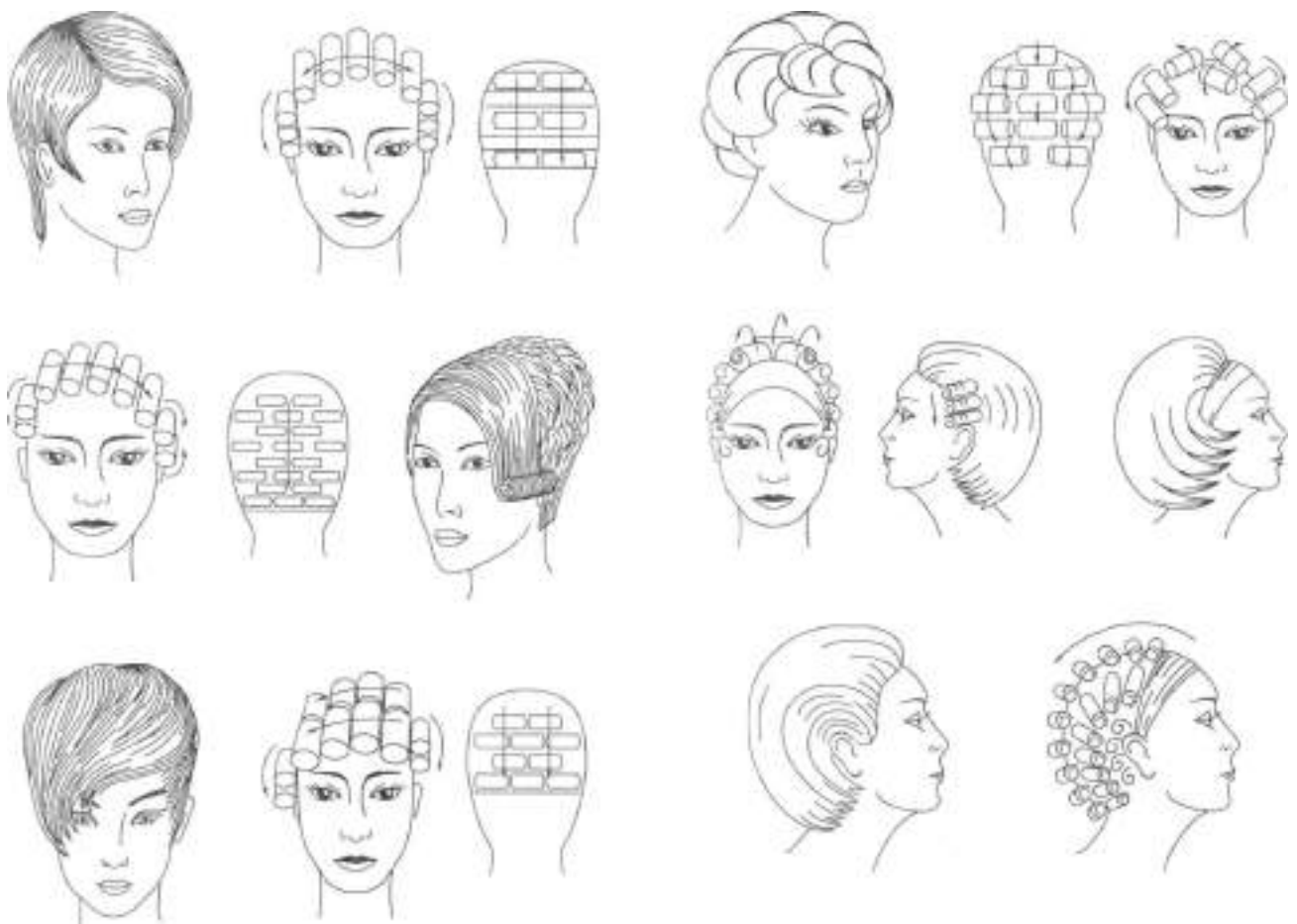
Место проведения: учебная мастерская-парикмахерская

Оснащение:

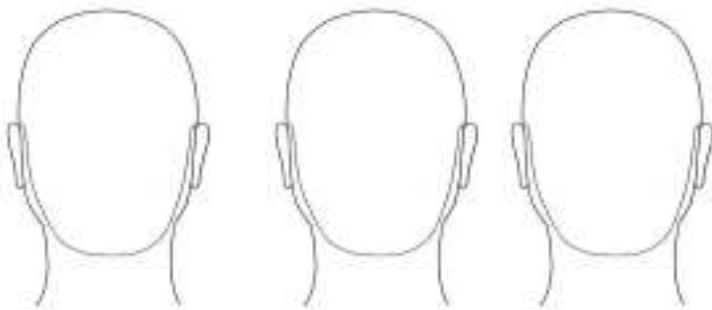
1. Бигуди, расчески, манекен



Технология завивки на бигуди



Зарисуйте различные варианты накрутки на бигуди





- Выполните на манекене накрутку на бигуди, согласно схеме
- Перечислите правила накручивания волос на бигуди.

ПРАКТИЧЕСКОЕ ЗАНЯТИЕ №48-49 ВЫПОЛНЕНИЕ УКЛАДКИ ПРИ ПОМОЩИ ЭЛЕКТРОЩИПЦОВ

Цель занятия практическое овладение навыками выполнения укладки волос горячим способом
Формируемые умения: выполнять укладку волос горячим способом

Место проведения: учебная мастерская-парикмахерская

Оснащение:

1. электрощипцы (плойка), расчески, манекен



1.Отработайте на манекене варианты накрутки волос при помощи электрощипцов.

2.Ответьте на вопросы:

1. Перечислите факторы ,от которых зависит продолжительность сохранения прически
- 2 Перечислите порядок выполнения укладки горячим способом
3. Перечислите возможные варианты накручивания волос на щипцы
4. Назовите виды локонов
- 5 Каиме укладочные средства и средства по уходу за волосами рекомендуется использовать при укладке волос горячим способом?
6. Перечислите правила техники безопасности при работе электроинструментом

3. КРИТЕРИИ ОЦЕНКИ ЗА ВЫПОЛНЕННОЕ ЗАДАНИЕ

Вид работ	Критерии оценки	Баллы
Выполнение задания	Задание выполнено полностью с отличным качеством оформления отчета и защиты работы, рациональным использованием времени, самостоятельным планированием и организацией.	5
	Задание выполнено с незначительными недочетами, хорошее качество оформления отчета и защиты работы, соблюдение отведенного на выполнение задания времени, самостоятельное планирование и выполнение задания при незначительной помощи преподавателя.	4
	Удовлетворительное выполнение задания, помощь преподавателя в планировании и выполнении задания, отдельные ошибки и неточности в формулировках, оформлении отчета, защите работы, нарушения в организации и планировании работы.	3
	Неудовлетворительное выполнение задания, с грубыми ошибками в отчете и защите работы, без соблюдения, отведенного на выполнение задания времени, неумение самостоятельно организовывать и планировать работу.	2
Выполнение задания с нарушениями сроков сдачи.	Задание выполнено во время консультаций, позже установленного срока оценивается по аналогичным критериям.	4 - 2