

**САНКТ-ПЕТЕРБУРГСКОЕ ГОСУДАРСТВЕННОЕ БЮДЖЕТНОЕ
ПРОФЕССИОНАЛЬНОЕ ОБРАЗОВАТЕЛЬНОЕ УЧРЕЖДЕНИЕ
«КОЛЛЕДЖ «КРАСНОСЕЛЬСКИЙ»**

РАССМОТРЕНО И ПРИНЯТО
на заседании Педагогического Совета
СПб ГБПОУ «Колледж «Красносельский»

Протокол № 7 от 15.06 2023 г.

УТВЕРЖДАЮ
Директор СПб ГБПОУ
«Колледж «Красносельский»
Г.И. Софина
«17» 06 2023 г.
Приказ № 87 от 27.06 2023 г.



ДОКУМЕНТ ПОДПИСАН
ЭЛЕКТРОННОЙ ПОДПИСЬЮ

Сертификат: 01CD507400BVB02FAC49F694BA10A42772
Владелец: Софина Галина Ивановна
Действителен: с 25.09.2023 до 25.12.2024

КОМПЛЕКТ КОНТРОЛЬНО-ОЦЕНОЧНЫХ СРЕДСТВ

по дисциплине

ОД.15 Право

**программы подготовки квалифицированных рабочих и служащих
по профессии**

43.01.09 Повар, кондитер

Санкт-Петербург
2023 г.

Оглавление

1. ПАСПОРТ КОМПЛЕКТА КОНТРОЛЬНО-ОЦЕНОЧНЫХ СРЕДСТВ	4
2. КРИТЕРИИ ОЦЕНИВАНИЯ	4
3. МАТЕРИАЛЫ ДЛЯ ПРОВЕДЕНИЯ ТЕКУЩЕЙ АТТЕСТАЦИИ	5
4. МАТЕРИАЛЫ ДЛЯ ПРОВЕДЕНИЯ ПРОМЕЖУТОЧНОЙ АТТЕСТАЦИИ	20

1. ПАСПОРТ КОМПЛЕКТА КОНТРОЛЬНО-ОЦЕНОЧНЫХ СРЕДСТВ

1.1. Область применения

Данный комплект оценочных средств предназначен для организации текущего и промежуточного контроля знаний студентов по дисциплине «Экономика» по профессии 43.01.09 повар, кондитер.

Текущая аттестация по дисциплине является обязательной для студентов СПБ ГБПОУ «Колледж «Красносельский». Результаты текущей аттестации студентов оцениваются по текущим результатам работы, куда входят, выполнение практических работ, результаты тестирования и т.д.

Предметом оценки освоения УД являются умения и знания. Контроль и оценка этих дидактических единиц осуществляются с использованием сочетание накопительной / рейтинговой системы оценивания и проведения экзамена (дифференцированного зачета).

Промежуточный контроль проводится в виде полугодовой контрольной работы, содержащей только практическую часть, то есть решение задач.

Назначение экзамена заключается в том, чтобы дать возможность любому студенту проверить уровень сформированных у него общих и профессиональных компетенций.

Вопросы и задания в экзамене подобраны таким образом, чтобы можно было проверить подготовку студентов по всем темам курса, включенным в ФГОС.

1.2. Цели и задачи ФОС

В ходе организации текущего и промежуточного контроля **оценивается умение:**

- приводить примеры: факторов производства и факторных доходов, общественных благ, российских предприятий разных организационных форм, глобальных экономических проблем;

- описывать: действие рыночного механизма, основные формы заработной платы и стимулирования труда, инфляцию, основные статьи госбюджета России, экономический рост, глобализацию мировой экономики;

- объяснять: взаимовыгодность добровольного обмена, причины неравенства доходов, виды инфляции, проблемы международной торговли;

знание:

- функции денег,

- банковскую систему,

- причины различий в уровне оплаты труда,

- основные виды налогов,

- организационно-правовые формы предпринимательства,

- факторы экономического роста.

2. КРИТЕРИИ ОЦЕНИВАНИЯ

Критерии оценивания знаний и умений учащихся по учебной дисциплине

2.1. Оценка письменных работ

Ответ оценивается отметкой «5», если:

- работа выполнена полностью;

- в решении нет математических ошибок (возможны некоторые неточности, описки, которая не является следствием незнания или непонимания учебного материала).

Отметка «4» ставится в следующих случаях:

- работа выполнена полностью, но обоснования шагов решения недостаточны (если умение обосновывать рассуждения не являлось специальным объектом проверки);

- допущены одна ошибка, или есть два – три недочёта

Отметка «3» ставится, если:

- допущено не более двух ошибок или более двух – трех недочетов, но студент обладает обязательными умениями по проверяемой теме.

Отметка «2» ставится, если:

- допущены существенные ошибки, показавшие, что студент не обладает обязательными умениями по данной теме в полной мере.

2.2. Критерии оценки тестовых заданий

Тестовые задания оцениваются исходя из следующих критериев:

- менее 50% набранных баллов выставляется оценка 2;
- за 50-65% набранных баллов выставляется оценка 3;
- за 66-85% набранных баллов выставляется оценка 4;
- за 86-100% набранных баллов выставляется оценка 5.

3. МАТЕРИАЛЫ ДЛЯ ТЕКУЩЕЙ АТТЕСТАЦИИ

Практическая работа:

«Определение видов экономических ресурсов»

Установите соответствие, последовательность, запись сочетанием букв (например, АБВ)

Факторы производства	Составные элементы факторов производства
1. труд	А. доход
2. капитал	Б. заработная плата
3. земля	В. станок
4. предпринимательство	Г. рента

Выделите, чем отличаются экономические ресурсы от факторов производства:

- 1 Это одно и то же
- 2 в факторы производства не входят трудовые ресурсы
- 3 в экономические ресурсы не включена предпринимательская деятельность
- 4 факторы производства – это вовлеченные в процесс производства экономические ресурсы

В какой вид дохода реализуется собственность на землю:

- 1 процент
- 2 заработную плату
- 3 прибыль
- 4 ренту

Практическая работа:

«Определение типов экономических систем»

	Кто решает главные вопросы экономики в...			
	Традиционной эк.системе	Командной эк.системе	Рыночной эк.системе	Смешанной эк.системе
Что производить				

Как производить				
Кто будет потреблять				

Практическая работа:

«Составление бюджета семьи»

класс делится на группы по 4 человека – «семьи». Каждая «семья» получает конверт – «Доходы семьи», в котором лежат «деньги» - 10000 рублей.

Расходы у каждой семьи могут быть разными. Ваша задача: на семейном совете составить статьи расходов, написав их на маленьких конвертах и вложить в них необходимую сумму (7 минут).

Ответьте на вопросы:

1. Сколько статей расходов в вашей семье?
2. Достаточна ли сумма 10000 рублей для жизни данной семьи?
3. Как можно увеличить доходы? Предложите варианты.
4. Как уменьшить расходы? Дайте советы.
5. Как вы – дети можете помочь взрослым в ведении семейного бюджета?

Контрольная работа «Бюджет семьи»

Рассчитать структуру расходов семьи за месяц, сделать выводы как меняется структура расходов семьи, если доходы возрастают.

Статьи расходов	1 месяц		2 месяц	
	руб.	%	руб.	%
Питание	4000		5400	
Одежда	1297		2625	
Коммун. услуги	490		1530	
Культ. быт	693		1245	
Налоги	844		1950	
Прочие расходы	676		2220	
Всего	8000		15030	

Текст. Безработица и полная занятость.

Прочитайте текст и ответьте на вопросы.

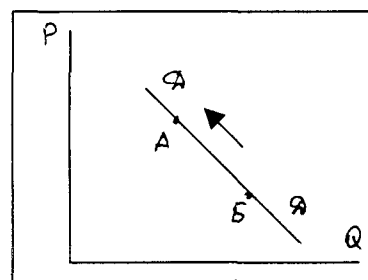
«С трудовой деятельностью связана и одна из проблем макроэкономики - проблема безработицы. Этот термин означает наличие в стране людей, готовых трудиться при сложившемся уровне оплаты труда и активно, но безуспешно ищущих работу.

Практически невозможно найти в мире страну, где нет той или иной разновидности безработицы. Фрикционная безработица существует даже в странах, переживающих бурный рост. Ее причина состоит в том, что работнику, уволенному со своего предприятия или покинувшему его по своей воле, требуется некоторое время для того, чтобы найти новое рабочее время. Кроме того, на рынке труда всегда есть «новички», ищущие работу впервые. Экономическая наука считает фрикционную безработицу явлением нормальным и более того, необходимым, поскольку в ней отражается свобода выбора людьми места работы. Структурная безработица возникает в результате технического прогресса, избежать которого невозможно. Он все время порождает новые товары, технологии, целые отрасли, в результате чего люди с «устаревшими» профессиями не нужны на рынке труда. Эта безработица более болезненна для людей, но тоже необходима, т.к. заставляет людей осваивать новые профессии, постоянно повышать квалификацию, отчего, в целом, общество выигрывает. Циклическая безработица присуща странам, переживающим общий экономический спад. Это самый болезненный и неестественный вид безработицы. Борьба с этим видом ложится на плечи государства, которое не должно допускать экономических кризисов, а с ним и таких явлений как безработица и инфляция.

Несмотря на негативные экономические и социальные аспекты безработицы, ликвидировать ее полностью невозможно и нецелесообразно. Определенный уровень безработицы даже полезен, т.к. обеспечивает более быстрые перемены в структуре производства. Для сокращения безработицы могут использоваться методы, направленные на стимулирование спроса на товары. Тем самым создаются условия для роста занятости. Кроме того, могут использоваться программы помощи безработным, переквалификации и получения новых профессий, поддержки среднего и малого бизнеса и так далее».

Вопросы.

1. Что такое безработица и почему ее относят к макроэкономическим проблемам.
2. Назовите виды безработицы. Какие из них являются естественными видами и почему.
3. Почему экономисты считают безработицу, в какой-то мере, полезной для хозяйственной деятельности страны.
4. Назовите методы сокращения безработицы.



Контрольная работа «Спрос и предложение»

1. Из всех приведенных ниже понятий необходимо выбрать одно – единственно правильное для данного случая. Итак, спрос это:

- А. количество товара, которое люди желают приобрести по той или иной цене
- Б. заменители блага, т.е. товары, использующиеся вместо него
- В. платежеспособная потребность

2. Кривая спроса сместится вправо, если:

- А. все эти факторы приведут к указанному сдвигу
- Б. вырастут доходы потребителей
- В. будут обнаружены новые полезные свойства данного блага
- Г. в экономике ожидается повышение цен
- Д. ни один из этих факторов не приведет к такому сдвигу

3. Кривая рыночного спроса показывает:

- А. как будет повышаться потребление блага при росте его цены
- Б. как будет снижаться потребление блага при сокращении дохода покупателей
- В. как будет снижаться потребление блага при росте его цены
- Г. как будет повышаться потребление блага при сокращении дохода покупателей

4. Перемещение от точки Б к точке А может быть связано:

- А. со снижением величины спроса
- Б. с сокращением спроса
- В. со сдвигом спроса
- Г. с ростом объема предложения

5. Если цена товара ниже точки равновесия, то возникает:

- А. избыток
- Б. дефицит
- В. рост безработицы
- Г. все варианты не верны

6. Рынок товаров и услуг находится в равновесном состоянии, если:

- А. цена равна издержкам плюс прибыль
- Б. уровень технологии применяется постепенно
- В. объем предложения равен объему спроса

Практическая работа:

«Определение организационно-правовой формы предприятия»

«Расчет длительности производственного цикла. Расчет производительности труда»

оперативное время – 12 мин., норматив времени на отдых – 4% от оперативного времени, а норматив времени на обслуживание рабочего времени – 6%, Норма штучного времени?

размер нормы штучного (Тшт) 13,2 мин., оперативное время – 12 мин., подготовительно-заключительное время – 20 мин., количество деталей в партии – 40 шт. Определите: штучно-калькуляционного (Тшк) времени и норму выработки (Нв)

Рассчитать норму штучного, штучно-калькуляционного времени и норму выработки на 8-часовую смену, если время основной работы, выполняемой вручную, составляет 12 мин. на операцию, время вспомогательной работы – 6 мин., норматив времени на отдых, личные надобности и обслуживание рабочего места – 10% к оперативному времени. время на подготовительно-заключительную работу – 20 мин., количество деталей в партии-30 шт.

Практическая работа:

«Какой вид конкуренции лучше? Факты за и против»

Класс разбивается на команды. Каждой команде достается карточка с указанием вида конкуренции. Необходимо используя различные источники (учебники, интернет), указать «плюсы» и «минусы» того вида конкуренции, который выпал команде. Обсуждение.

Практическая работа:

«Составление трудового договора»

На компьютере в электронном виде составить трудовой договор с технологом продукции общественного питания, поваром, пекарем.

«Расчет заработной платы работника»

1. В течение месяца: часовая тарифная ставка – 94 руб.; отработано 133 часа; подоходный налог – 13%. Какую заработную плату получит сотрудник?

2. Оклад 4880 р. Отработано из 24 дней - 21 дня, коэффициенты сложности и напряженности – 70%. Подоходный налог – 13% Какую заработную плату получит сотрудник?
3. Часовая тарифная ставка – 63руб., изготовлено 262 деталей, с нормой штучного времени – 28 мин. Подоходный налог - 13%. Какую заработную плату получит сотрудник?

Контрольная работа
«Безработица. Профсоюзы»

1 вариант

- 1) Добровольно незанятые – это...
- 2) Уровень безработицы —это
 - А) качественный показатель, позволяющий сравнить безработицу для разной численности населения
 - Б) количественный показатель, позволяющий сравнить безработицу для разной численности населения**
 - В) количественный показатель, позволяющий рассчитать безработицу для разной численности населения
- 3) Причины безработицы (5 штук)
- 4) Добровольная -
 - А) возникает, когда работник может работать, но не может найти работу.
 - Б) связана с нежеланием людей работать, например, в условиях понижения заработной платы.**
- 5) Экономические последствия: **(макроэкономические нестабильности, неполная занятость)**
- 6) Сезонная безработица – это...

Динамика уровня безработицы?

Показатели	01.01.96	01.07.96	01.01.97	01.07.97
Рабочая сила, тыс.руб.	685,4	649,1	695,1	761,8
Численность занятых, тыс.руб.	657,6	610,8	652,7	713,8

2 вариант

- 1) занятые (люди) – это...
- 2) Безработица —это
 - А) социально-экономическое явление, предполагающее отсутствие работы у людей, составляющих экономически активное население.**
 - Б) социально-политическое явление, предполагающее отсутствие работы у людей, составляющих экономически активное население.
 - В) социально-экономическое явление, предполагающее присутствие работы у людей, составляющих экономически активное население.
- 3) Причины безработицы (5 штук)
- 4) Фрикционная -
 - А) Характеризуется несовпадением спроса на труд и предложением в различных фирмах
 - Б) Связана с поиском и ожиданием работы по разным причинам, например, переезд**
- 5) неэкономические последствия: психологические и социальные, политические
- 6) Циклическая безработица – это...

Уровень безработицы?

Показатели	Первый год	Второй год
Рабочая сила, тыс.руб.	5834,6	6001,3
Численность занятых, тыс.руб.	4958,2	5478,4

Текст **Инфляция.**

Прочитайте текст и выполните задания.

«Инфляция является очередным проявлением макроэкономической нестабильности, наравне с экономическими кризисами и безработицей. Это двухсторонний процесс: с одной стороны, рост цен, с другой стороны – обесценивание денег, ибо на денежную единицу страны (рубль, доллар, евро, песо и т.д.) можно купить все меньше и меньше товар и услуг (покупательская способность денег падает).

Основные виды инфляции можно рассматривать по двум направлениям: по темпам роста и по формам проявления. Так, в зависимости от среднегодового темпа прироста цен различают умеренную (ползучую) инфляцию – не более 10% в год; галопирующую – от 10 до 150%; в год и гиперинфляцию со сверхвысокими темпами роста цен до 2500% в год. Наиболее мучительна гиперинфляция, вызывающая в стране «массовое бегство от денег» - лихорадочную скупку товаров (реальных ценностей) с целью инфляционных потерь. Но это только усугубляет инфляцию, поскольку ускорение обращения денег повышает избыточность бумажно-денежной массы, плюс сам взлет товарного спроса гонит цены вверх. По формам проявления выделяют открытую и скрытую (подавленную) инфляцию. Эти названия говорят сами за себя: открытая наглядно проявляется в росте общего уровня цен, характерна для рыночной экономики. Скрытая же инфляция характерна для плановой экономики, где государственные цены довольно устойчивы и «официально» почти не растут, но при этом общество изматывают всеобщие дефициты нехватки товаров и услуг, и, как следствие, спекуляция и «черный рынок».

Сегодня, слово «инфляция» - одно из наиболее употребляемых на страницах прессы. Причина проста: инфляция стала общим бедствием большинства стран мира. Обойтись вообще без инфляции не удастся, т.к. это естественный процесс в рыночной экономике. Что вызывает инфляцию, каковы ее причины? Существует инфляция спроса, когда повышенный спрос на какие-либо товары предъявляется на большинстве рынков мира. Совокупный спрос становится больше совокупного предложения: слишком много денег в стране «гоняется» за меньшим количеством товаров. Если внутри страны как-то можно сбалансировать спрос и предложение на товар, то мировой спрос искусственно практически не регулируется, что неизбежно ведет к росту цен. Например, цены на энергоносители.

Инфляция издержек называется так потому, что ее вызывает рост издержек производства, например, рост заработной платы. Рост цен на сырье, топливо, транспорт, что побуждает фирмы либо прямо поднимать цены на свою продукцию, либо сокращать производство, ставшее менее прибыльным. Именно с этим связана опасность для общества войти в так называемую инфляционную спираль зарплаты и цен. Когда каждое новое увеличение зарплаты (не подкрепленное повышением производительности труда) вызывает (через растущие издержки) очередной виток роста цен.

В качестве основных негативных последствий инфляции можно выделить два: перераспределение доходов в обществе в пользу предприятий-монополистов, и, во-вторых, разрушение нормальных социально-экономических отношений».

Задания:

1. Назовите все проявления макроэкономической нестабильности. Дайте определение.
2. Выпишите основные виды инфляции.
3. Что такое энергоносители? Приведите примеры, как цены на этот товар могут отразиться на благополучии и развитии экономики в отдельно взятой стране.
4. Опираясь на собственные знания и жизненный опыт, объясните на примерах такое негативное последствие инфляции как разрушение нормальных социально-экономических отношений в обществе.

Контрольная работа по теме «Типы экономических систем».

ПЛАНОВАЯ ЭКОНОМИКА.

- 1. Прочитайте приведенный ниже текст, в котором пропущен ряд слов. Выберите из предполагаемого ниже списка слова, которые по смыслу можно вставить в пропуски. Имейте в виду, что слов в списке больше, чем пропусков в тексте. Запишите получившееся соотношение цифр и букв.**

«Рождение плановой экономической системы явилось следствием ряда социалистических революций, идеологическим знаменем которых был коммунизм.

Плановая экономическая система – это способ организации хозяйственной жизни, при которой капитал и ___(1) находятся в собственности государства, а ___(2) ограниченных ресурсов осуществляется по указаниям центральных органов власти и в соответствии с планом.

Плановая система вовсе не случайно начинается с уничтожения ___(3). Государство может командовать использованием экономических ресурсов только в том случае, если закон не защищает право частного собственника на самостоятельное ___(4) принадлежащими ему ресурсами. Если все ___(5) объявляются общенародной собственностью, а реально ими полновластно распоряжаются государственные и партийные чиновники, то это влечет очень опасные экономические и политические последствия.

___(6) людей и фирм перестает зависеть от того, насколько удачно они используют ограниченные ресурсы, насколько результат их ___(7) действительно нужен обществу.

В итоге, конец XX века стал эпохой глубокого разочарования в возможностях планово-командной системы, а бывшие социалистические страны занялись нелегким делом возрождения частной собственности и системы ___(8) материальных благ».

ТЕРМИНЫ: труд(А), земля(Б), материальные блага (В), рынок (Г), обмен (Д), распределение (Е), доход (Ж), частная собственность(З), распоряжение (И), средства (К).

- 2. Опираясь на знания экономического и обществоведческого курса, перечислите достоинства и недостатки плановой системы.**
- 3. Почему централизованное директивное планирование и частная собственность на факторы производства несовместимые явления?**

Контрольная работа по теме «Типы экономических систем».

РЫНОЧНАЯ ЭКОНОМИКА.

- 1. Прочитайте приведенный ниже текст, в котором пропущен ряд слов. Выберите из предполагаемого ниже списка слова, которые по смыслу можно вставить в пропуски. Имейте в виду, что слов в списке больше, чем пропусков в тексте. Запишите получившееся соотношение цифр и букв.**

«На смену традиционной пришла рыночная система хозяйствования. Основу этой системы является право ___(1), свобода выбора экономического партнера, рыночная организация ___(2) ограниченных ресурсов общества.

Право частной собственности есть признаваемое и защищаемое законом право отдельного человека владеть, ___(3) и распоряжаться определенным видом и объемом ограниченных ресурсов (например, участком земли, месторождением угля или фабрикой), а значит и получать от этого доход. Именно возможность ___(4) таким видом производственных ресурсов, как ___(5), и получать на этой основе доходы обусловила второе, часто употребляемое название этой экономической системы – капитализм. Право частной собственности дает владельцам ресурсов эффективно решать ___(6). При удачном бизнесе собственнику достается вся ___(7).

Частная хозяйственная инициатива есть право каждого владельца самостоятельно решать, каким образом и в какой мере использовать средства производства для получения ___(8). При этом благосостояние каждого определяется тем, насколько успешно он может продать на рынке ресурс, которым владеет: свою рабочую силу, навыки, изделия своих рук, собственный земельный участок или умение организовать коммерческое предприятие».

Термины: доход (А), ресурсы(Б), владение (В), частная собственность (Г), капитал (Д), распоряжение (Е). прибыль (Ж), пользование (З), главные вопросы экономики(И), распределение (К).

2. **Опираясь на знания экономического и обществоведческого курса, перечислите факторы рыночного саморегулирования. Дайте им определение.**
3. **Почему рыночную систему называют «миром компромиссов»?**

Контрольная работа по теме «Типы экономических систем».

ТРАДИЦИОННАЯ ЭКОНОМИКА.

1. **Прочитайте приведенный ниже текст, в котором пропущен ряд слов. Выберите из предполагаемого ниже списка слова, которые по смыслу можно вставить в пропуски. Имейте в виду, что слов в списке больше, чем пропусков в тексте.**

Запишите получившееся соотношение цифр и букв.

«Экономические системы –формы организации хозяйственной жизни общества, различающиеся по способу организации хозяйственной деятельности и типу собственности на ___(1). В зависимости от способа решения ___(2) и типа собственности на экономические ресурсы мы можем выделить четыре основных типа экономических систем: традиционная, рыночная, плановая и смешанная.

Традиционная система является самой древней. При стабильности условий жизни народа, традиции хозяйственной деятельности могут сохраняться очень долго. В традиционной системе ___(3) чаще всего была коллективной, т.е. охотничья угодья, пашни и луга принадлежали племени или общине, а ___(4) материальных благ происходило по положению человека в коллективе и наличие у него власти и привилегий. Со временем основные элементы традиционной экономики перестали устраивать человечество. Жизнь показала, что ___(5) используются более эффективно, если они находятся в частной собственности. Промышленная революция разрушила общинное ___(6) землей. Но во многих беднейших странах мира остатки такой собственности сохранилась до сих пор.

Практика показала, что ___(7) и фирмы лучше решают задачу распределения ограниченных ресурсов и увеличения объема ___(8) материальных благ, чем советы старейшин в племенах. Вот почему традиционная экономическая система со временем перестала быть основой организации жизни людей в большинстве стран мира. Ее элементы ушли на задний план и сохранились лишь осколками в форме разных обычаев и традиций, имеющих второстепенное значение».

Термины: производство(А), распоряжение(Б), доход (В), главные вопросы экономики (Г), владение(Д), распределение(Е), собственность (Ж), факторы производства (З), рынок (И), земля (К).

2. **Существуют ли в современной России элементы традиционной экономической системы. Приведите примеры.**
3. **Найдите сходство между плановой и традиционной экономическими системами.**

Контрольная работа по теме «Типы экономических систем».

СМЕШАННАЯ ЭКОНОМИКА.

- 1. Прочитайте приведенный ниже текст, в котором пропущен ряд слов. Выберите из предполагаемого ниже списка слова, которые по смыслу можно вставить в пропуски. Имейте в виду, что слов в списке больше, чем пропусков в тексте.**

Запишите получившееся соотношение цифр и букв.

«Говоря о плановой и рыночной экономической системе, следует помнить, что в чистом виде их можно найти только на страницах научных трудов. Реальная хозяйственная жизнь всегда представляет собой смесь различных экономических типов.

Экономика большинства развитых стран мира носит именно смешанный характер. Многие общенациональные и экономические проблемы решаются здесь государством. Основой такой системы является ___ (1), хотя в некоторых странах (Франция, Германия и т.д.) существует достаточно крупный государственный сектор, например, предприятия, ___ (2) которых полностью или частично принадлежит государству, но они как и частные фирмы вынуждены на равных выдерживать ___ (3), а своей ___ (4) делиться с государством.

В этих странах ___ (5), в основном, решаются рынками. Они же и распределяют преобладающую часть ___ (6). Вместе с тем, часть благ централизуется и распределяется государством через систему налогообложения.

Завершая разговор о типах экономических систем, их достоинствах и недостатках, мы можем сформулировать рецепт экономического благоразумия: «Необходимо избегать возникновения командно-плановой системы, допускать вмешательства государства в ___ (7) лишь для решения тех задач, с которыми не справляется или не может справиться ___ (8)».

Термины: главные вопросы экономики(А), рынок(Б), владение(В), прибыль(Г), материальные блага(Д), конкуренция(Е), монополия(Ж), капитал(З), экономика(И), частная собственность(К).

- 2. Каковы основные отличия смешанной экономики от плановой и рыночной. Укажите не менее трех отличий.**
- 3. Опираясь на текст, напишите, чем деятельность государственных предприятий в смешанной экономике отличается от деятельности таких же предприятий в плановой системе?**

Текст **Основные экономические показатели деятельности предприятия.**

Прочитайте текст и ответьте на вопросы.

Результатом деятельности предприятия в рыночных условиях является получение прибыли от продажи продукции или услуг. Деятельность нуждается в регулярном учете, который выражается в различных экономических показателях. Самой важной характеристикой производственной деятельности предприятия служит объем производства конкретного вида продукции в натуральном выражении (в физических единицах измерения) в течении определенного периода времени (года, квартала, месяца, суток). Этот показатель называют выпуском продукции. Более универсален показатель валового дохода предприятия, представляющий собой суммарную стоимость конечной продукции, произведенной предприятием за определенный период времени, выраженную в реальных рыночных ценах.

Объем продаж произведенной продукции предприятия принято называть выручкой от продаж.

В основе любого экономического решения лежит ответ на вопрос: как соотносится то, что мы затрачиваем на тот или иной проект (наши издержки), и то, что в результате осуществления проекта мы можем получить сверх своих затрат (наша прибыль)? Любое предприятие, кроме занятия основной деятельностью и получения от нее прибыли, может осуществлять и иные хозяйственные операции, приносящие доход (например, сдавать имущество в аренду). В результате этого, общая прибыль предприятия будет больше (или меньше) той, которая получена от реализации продукции, (на величину доходов) по

операциям, не связанным непосредственно с реализацией продукции основной деятельности. Для увеличения прибыли необходимо стремиться к росту выручки и снижению издержек производства, которые можно разделить на явные и неявные. К явным относятся издержки в виде платежей за полученные от поставщиков ресурсы производства, оплату труда наемных работников и прочее. Они полностью отражаются в бухгалтерском учете предприятия, поэтому их называют бухгалтерскими издержками предприятия. К неявным относятся издержки, связанные с упущенной выгодой, т.е. доходом, недополученным из-за недостаточно выгодного использования собственных ресурсов (неправильно выбранная продукция при реализации; недостаточный спрос покупателей; неправильно установленные цены и прочее). Предприниматель может подсчитать величину неявных издержек, так как знает, где и сколько он потерял. Следствием неявных издержек является недополученная прибыль.

Вопросы:

1. Используя текст, сформулируйте основные показатели деятельности предприятия.
2. Используя свои обществоведческие знания, назовите не менее 3-х видов дополнительных доходов предприятия, кроме реализации продукции основной деятельности.
3. Используя текст и свои обществоведческие знания, назовите не менее 3-х видов явных издержек (кроме названных в тексте), которые несет любое предприятие.
4. Используя для примера предприятие общественного питания (столовая, кафе, ресторан и т.д.), сформулируйте все возможные неявные издержки. Приведите не менее 3-х примеров.

Текст Набор персонала предприятия.

Прочитайте текст и ответьте на вопросы.

Набор заключается в создании необходимого резерва кандидатов на все должности и специальности, из которого организация отбирает наиболее подходящих для нее работников. Эта работа должна проводиться буквально по всем специальностям. Необходимый объем работы по набору в значительной мере определяется разницей между наличной рабочей силой и будущей потребностью в ней. При этом учитываются такие факторы, как выход на пенсию, текучесть, увольнения в связи истечения срока договора найма, расширение сферы деятельности организации. Набор обычно ведут из внешних и внутренних источников.

К средствам внешнего набора относятся: публикация объявлений в газетах и профессиональных журналах, обращения к агентствам по трудоустройству и к фирмам, поставляющим руководящие кадры, направление заключивших контракт людей на специальные курсы при колледжах. Некоторые предприятия приглашают местное население подавать в отдел кадров заявления на возможные в будущем вакансии.

Большинство предприятий предпочитают проводить набор в основном внутри своей организации. Продвижение по службе своих работников обходится дешевле. Кроме того, это повышает их заинтересованность, улучшает моральный климат и усиливает привязанность работников к фирме. Согласно теории ожиданий в отношении мотивации можно полагать, что если работники верят в существование зависимости их служебного роста от степени эффективности работы, то они будут заинтересованы в более производительном труде. Возможным недостатком подхода к решению проблемы исключительно за счет внутренних резервов является то, что в организацию не приходят новые люди со свежими взглядами, что может привести к застою.

Популярным методом набора за счет внутренних резервов является рассылка информации об открывающейся вакансии с приглашением квалифицированных работников. Некоторые предприятия практикуют уведомление всех своих работников о любой

открывающейся вакансии, что дает им возможность подать заявления до того, как будут рассматриваться заявления людей со стороны. Великолепным методом является и обращение к своим работникам с просьбой порекомендовать на работу их друзей или знакомых.

Одна из основных проблем при наборе работников со стороны связана с желанием нанимающего «выгоднее продать» свою компанию. Он может зависить положительные моменты или занизить трудности работы в компании. В результате у потенциального кандидата могут возникнуть необоснованные ожидания. Исследования показывают, что возникновение такого рода ожиданий при найме ведет к росту неудовлетворенности трудом и увеличению текучести кадров. Для решения этой проблемы некоторые компании разрабатывают программы под названием «Реалистичное знакомство с вашей будущей работой», которые дают возможность нанимающемуся увидеть и положительные, и отрицательные стороны. Внедрение таких программ позволяет в значительной мере избежать разочарования и сократить текучесть кадров.

Вопросы:

1. Сформулируйте и выпишите два вида источника набора кадров предприятия.
2. Сделайте сравнительную характеристику плюсов и минусов разных подходов при наборе кадров.
3. Опираясь на свои обществоведческие знания и жизненный опыт, приведите не менее 3-х примеров «мотивации» будущих сотрудников предприятия.
4. Опираясь на свой жизненный и профессиональный опыт, напишите положительные и отрицательные стороны профессии «повар, кондитер». Приведите не менее 3-х примеров с обеих сторон.

ТЕСТ КАДРЫ ПРЕДПРИЯТИЯ

Прочитайте и сделайте соответствие термина с содержанием.

№	Термин	№	Содержание
1	Трудовые ресурсы	1	Работники, выполняющие инженерно-технические, экономические и другие функции. К ним относятся инженеры, экономисты, бухгалтеры, социологи, юрисконсульты, нормировщики, техники и др.
2	Рабочая сила	2	Часть потенциала человека, который формируется на основе природных данных (способностей), образования, воспитания и жизненного опыта.
3	Человеческий капитал	3	Совокупность работников, входящих в списочный состав предприятия.
4	Трудовой потенциал	4	Способность человека к труду, т.е. совокупность его физических и интеллектуальных данных, которые могут быть применены в производстве
5	Персонал предприятия (кадры, трудовой коллектив)	5	Часть населения трудоспособного возраста, обладающая необходимым физическим развитием, знаниями и практическим опытом для работы в народном хозяйстве. К таким ресурсам относят как занятых, так и потенциальных работников.
6	Рабочие	6	Работники, непосредственно занятые производством продукции (услуг), ремонтом, перемещением грузов и т.п. К ним также относятся уборщицы, дворники, гардеробщики, охранники.
7	Руководители	7	Совокупность человеческих качеств, которые определяют производительность и могут стать источниками дохода для человека, семьи, предприятия и общества. Такими

			качествами считаются здоровье, природные способности, образование, профессионализм и мобильность
8	Специалисты	8	Определенный вид деятельности (занятий) человека, обусловленный совокупностью знаний и трудовых навыков, приобретенных в результате специального обучения.
9	Профессия	9	Эффективное использование трудового потенциала предприятия
1 0	Специальность	1 0	Работники, занимающие должности руководителей предприятий и их структурных подразделений (функциональных служб), а также их заместители
1 1	Квалификация	1 1	степень и вид профессиональной подготовки работника, наличие у него знаний, умения и навыков, необходимых для выполнения работы или функций определенной сложности, которая отображается в квалификационных (тарифных) разрядах и категориях.
1 2	Управление персоналом	1 2	Вид деятельности в рамках той или иной профессии, который имеет специфические особенности и требует от работников дополнительных специальных знаний и навыков.

Практическая работа «Трудовой договор».

1. Прочитайте приведенный ниже текст, в котором пропущен ряд слов (словосочетаний). Выберите из предполагаемого списка слова, которые по смыслу нужно вставить в пропуски. Каждое слово можно использовать только один раз. Запишите получившуюся последовательность как сочетание цифр и букв.

« Трудовой договор рассматривается как __ (1) между работником и работодателем, в соответствии с которым работодатель обязуется предоставить работнику работу по обусловленной трудовой __ (2), обеспечить условия труда, предусмотренные трудовым законодательством и иными правовыми __ (3), содержащими нормы трудового права, __ (4), локальными актами и данным соглашением, своевременно и в полном размере выплачивать __ (5) заработную плату, а работник обязуется выполнять определенную работу с соблюдением __ (6) трудового распорядка».

Термины: А) правила Б) работодатель В) работник Г) функция Д) устав Е) соглашение Ж) коллективный договор З) функция И) акт К) дисциплина

2. Перечислите обязательные и дополнительные документы, необходимые при приеме на работу согласно ТК РФ. Данная норма запрещает требовать при приеме на работу документы помимо предусмотренных законодательством. Лишь в отдельных случаях работодатель может потребовать сведения о доходах, об имуществе и обязательствах имущественного характера

Вопрос: Назовите виды деятельности, где могут запросить вышеуказанные документы. Объясните почему.

3. Согласно ст.57 ТК РФ трудовой договор содержит как обязательные для включения условия, так и факультативные (дополнительные).

Вопрос: Назовите не менее трех примеров дополнительных условий. Объясните, для каких категорий работников они могут приниматься.

4. Статья 58 ТК РФ устанавливает, что трудовые договоры могут заключаться на неопределенный и на определенный срок (срочный договор). Законодательство дает приоритет договору на неопределенный срок, защищая, таким образом работника от произвола работодателя, и приводит перечень случаев, когда работодатель имеет право заключать срочные договоры.

законодатель понимает доплаты и надбавки за работу в условиях, отклоняющихся от нормальных, работу в особых климатических условиях. Под стимулирующими выплатами понимаются доплаты и надбавки стимулирующего характера, премии и иные поощрительные выплаты.

К признакам зарплаты можно отнести следующее:

- 1) зарплата зависит от результатов труда
- 2) работники, выполняющие аналогичную трудовую функцию, получают равную оплату; не допускается дискриминация по заработной плате
- 3) оплата труда максимальными размерами не ограничивается, но не может быть ниже установленного МРОТ (минимального размера оплаты труда), устанавливаемого правительством страны.
- 4) заработная плата выплачивается за фактические результаты работы в денежной форме.
- 5) зарплата состоит из тарифной и надтарифной частей.

Функции заработной платы : воспроизводительная, которая определяет материально-правовое положение работника; стимулирующая, посредством которой стимулируется результат труда; социальная, обеспечивающая уровень жизни работника и его семьи и учетно-производительная, в рамках которой заработная плата рассматривается как элемент стоимости продукции.

Согласно ст.135 ТК РФ заработная плата устанавливается трудовым договором в соответствии с тарификацией и действующими у данного работодателя системами оплаты труда. Статья 143 ТК РФ предусматривает тарификацию труда, основанную на системе дифференциации(тарификации) оплаты труда разным категориям работников. Тарификация работ и присвоение тарификационных разрядов производятся с учетом тарифно-квалификационных справочников, установленных Постановлением Правительства РФ.

Различают две основные системы начисления зарплаты: повременную, при которой величина заработка работника зависит от фактически отработанного им времени и его тарифной ставки (оклада) и сдельную, при которой заработок зависит от количества изготовленной продукции и затрат времени на ее изготовление.

Задания:

1. Письменно раскройте содержание понятия «заработная плата», назовите ее отличительные признаки и функции.
2. На основании текста и главы 50 Трудового Кодекса РФ выпишите все гарантии и компенсации лицам, работающим в районах Крайнего Севера и приравненных к ним местностям.
3. Что такое тарификация труда? Проанализируйте и законспектируйте ст.143 ТК РФ.
4. Выпишите основные системы начисления зарплаты. Приведите примеры профессий и специальностей, где начисления оплаты труда производятся по той или иной системе.

ТЕКСТ «Предпринимательство»

Прочитайте текст и ответьте на вопросы.

Предпринимательство, предпринимательская деятельность — экономическая деятельность, направленная на систематическое получение прибыли от производства и/или продажи товаров, оказания услуг. Для этой цели используется имущество, нематериальные активы, труд как самого предпринимателя, так и привлечённые со стороны. Нет гарантий, что затраченные средства окупятся, что произведённое будет продано с прибылью. С этим связан риск потерь всего или части имущества.

В большинстве стран для начала предпринимательства требуется официальная регистрация, но критерии и условия могут существенно различаться. Согласно законодательству Российской Федерации, предпринимательство может осуществляться юридическим лицом или непосредственно физическим лицом (индивидуальным предпринимателем) после их регистрации в установленном законом порядке.

Американская экономическая литература характеризует предпринимательство (бизнес) как попытку придумать или сделать что-то новое или улучшить уже существующее, готовность взять на себя риск, связанный с реализацией новых идей.

Предпринимательство — важнейший атрибут рыночной экономики, пронизывающий все её институты.

По характеру деятельности различают производственное предпринимательство и в сфере услуг.

Для защиты своих интересов бизнес-сообщество по закону «О некоммерческих организациях» может формировать различные ассоциации.

Источниками стартового капитала для начала предпринимательской деятельности могут быть:

- Собственные средства:
 1. Для индивидуального предпринимателя — его личные средства и сбережения, собственное имущество (помещение, оборудование, машина).
 2. Для юридического лица — его уставный капитал, формируемый учредителями, чаще всего это долевое финансирование.
- Займы в банке или у физических лиц (долговое финансирование).
- Безвозмездная помощь (гранты или субсидии).

Кроме того для помощи начинающим предпринимателям существуют правительственные и общественные организации, технопарки и бизнес-инкубаторы.

Вопросы:

1. Что такое предпринимательство? Какими характерными личностными качествами должен обладать предприниматель? Опираясь на текст и собственные знания, приведите примеры всех видов предпринимательства по характеру деятельности.
2. Что по - вашему означает незаконное предпринимательство. Какими характерными чертами оно обладает?
3. Почему предпринимательство является характерной чертой рыночной экономики? Приведите не менее 3-х аргументов этого утверждения.
4. Опираясь на текст и обществоведческие знания, ответьте на вопрос: почему и каким способом государство помогает начинающим предпринимателям?

Контрольная работа «Денежное обращение»

1. Что такое деньги?
 - А) это золото и серебро;
 - Б) это особый товар, монополично выполняющий роль всеобщего эквивалента;
 - В) это расчетные единицы;
2. Какая функция денег используется для организации безналичных расчетов?
 - А) функция денег как средства накопления ;
 - Б) функция как средства обращения;
 - В) функция денег как средства платежа;
 - Г) функция денег как мера стоимости;
3. Средством международных расчетов в настоящее время являются?
 - А) мировые резервные валюты, перечень которых устанавливает МФВ. Коллективные валюты Европейского союза и Международного валютного фонда, золотые слитки.
 - Б) мировые резервные валюты, коллективные валюты, а также на основе межгосударственных соглашений другие виды валют.
4. Что такое девальвация?

- А) официальное повышение валютного курса;
 - Б) официальное понижение валютного курса;
 - В) внутреннее обеспечение денег.
5. Какое из определений денежной массы наиболее полное:
- А) денежная масса- это банкноты, выпускаемые Центральным банком государства и разменная монета;
 - Б) денежная масса – это банкноты и разменная монета, а также все безусловные денежные обязательства кредитных учреждений;
 - В) денежная масса- это наличные деньги и денежные средства на счетах в банках;
 - Г) денежная масса- это совокупность покупательных, платежных и накопленных средств.
6. Финансы как экономическая категория связаны:
- А) с формированием и использованием фондов денежных средств, доходов и накоплением государства, предприятий, населения и их расходами;
 - Б) с использованием денег в качестве платежных средств;
 - В) с процессом распределения на финансовом рынке.

Практическая работа:

«Плюсы и минусы кредитных предложений различных банков»

Используя различные источники (литература, интернет) заполнить таблицу

Название банка	Кредитное предложение	Плюсы/ минусы

4. МАТЕРИАЛЫ ДЛЯ ПРОВЕДЕНИЯ ПРОМЕЖУТОЧНОЙ АТТЕСТАЦИИ ПО ДИСЦИПЛИНЕ

Пояснительная записка

При ознакомлении с материалами экзамена следует иметь в виду, что задания, включенные в варианты, отображают вопросы необходимые для выявления общего уровня подготовленности студента по предмету «Экономика» не только в рамках освоения государственного стандарта по этому предмету, но и самостоятельно полученные знания в этой области.

Назначение экзамена заключается в том чтобы дать возможность любому студенту проверить уровень сформированных у него общеобразовательных компетенций по темам: типы экономических систем, семейный и государственный бюджет, деньги, банковская система, инфляция и безработица, налогообложение.

Все эти задания стандартные с точки зрения программы по экономике.

Инструкция по выполнению работы

Для выполнения экзаменационной работы по экономике отводится 2 академических часа(1ч 20м). Работа состоит из 3 частей, включающих 28 заданий.

Часть «А» включает 24 (А1-А24) задания с выбором правильного ответа, а также сопоставления данных.

Часть «В» состоит из 3 задач (В1-В3) , для которых требуется дать развернутые решения. При вычислении разрешается использовать непрограммируемый калькулятор.

Часть «С» предполагает устный ответ на вопрос.

Внимательно прочитав каждое задание и предлагаемые варианты ответа, если они имеются, следует отвечать только после того, как понят вопрос и проанализированы все варианты ответа.

Выполняются задания в том порядке, в котором они даны. Если какое-то задание вызывает затруднение, его можно пропустить, а затем вернуться к нему, если останется время.

Выполнение заданий оценивается баллами.

Каждое задание в части «А» оценивается по 1 баллу. Максимальное количество баллов – 24.

В заданиях в части «В» правильно выполненное задание оценивается 2 баллами, если допущена одна математическая ошибка при вычислении, то выставляется 1 балл.

Максимальное количество баллов - 6

Задание в части «С» оценивается по 4 балла

Полученные баллы суммируются. Чтобы набрать наибольшее количество баллов, надо выполнить как можно больше заданий. Максимальное количество баллов - 34.

Критерии оценок:

34-31 балла– оцениваются на «отлично»;

30-28 баллов – оцениваются на «хорошо»;

26- 18 баллов– оцениваются на «удовлетворительно».

Всего баллов -34.

ЭЗАДАНИЕ ПО ЭКОНОМИКЕ

Вариант I

Первый уровень -часть А

Для выполнения работы части «А» используем карточку ответов уровень «А».

При выполнении заданий части «А» необходимо записать ответ в карточку ответов

1. Верно ли суждение? Преимуществом традиционной системы хозяйства является:

А. Высокое качество продукции. Б. Полное удовлетворение жизненных потребностей.

1) верно только А 2) верно только Б 3) верно А и Б 4) оба неверны

2. Рынок характеризуется

1) нерегулируемым спросом и предложением

2) отсутствием объективных законов функционирования

3) полным контролем государства над производством и потреблением

4) наличием органов планирования и учета.

3. Цель предпринимательской деятельности

1) удовлетворение разнообразных потребностей 2) получение прибыли

3) научно-технический прогресс 4) экономическое процветание общества

4. К чертам классического рынка относится

1) плановое ведение хозяйства 2) распределение по трудовой норме

3) самостоятельность товаропроизводителей 4) государственное регулирование рыночных отношений

5. В процессе производства между людьми складываются отношения

1) деловые 2) доверительные 3) рабочие 4) производственные

6. Производительность труда –это

1) скорость выполнения работы 2) качество произведенной продукции

3) количество продукции в единицу времени 4) уровень развития технологии.

7. Натуральное хозяйство характерно:

1) для традиционного общества 2) для социалистического общества

3) только для первобытного строя 4) для индустриальной эпохи.

8. Государство владеет часть ресурсов при _____ экономической системе.

9. Часть денежного дохода, которую люди откладывают для будущего?

- 1)сбережения
- 2)инвестиции
- 3)потребление
- 4)верно 2 и 3
- 5)нет правильного ответа

10. Ввоз товаров и услуг в другую страну?

- 1)чистый импорт
- 2)чистый экспорт
- 3) импорт
- 4) экспорт

11. Установите соответствие, последовательность, запись сочетанием букв(например АБВ)

Факторы производства	Составные элементы факторов производства
1.труд	А. доход
2. капитал	Б. заработная плата
3. земля	В. станок
4. предпринимательство	Г. рента

12. Какие вопросы являются главными вопросами экономики?

- 1)что производить
- 2) для кого производить
- 3) как производить
- 4)1 и 2
- 5) 1, 2 и 3

13. На каком рынке семейные хозяйства продают предпринимателям принадлежащие им факторы производства:

- 1)рынок товаров
- 2)финансовый рынок
- 3) рынок ресурсов
- 4)экономический рынок
- 5)нет правильного ответа

14. Блага, которые не имеют ограничения в количестве:

- 1)экономические блага
- 2)свободные блага
- 3)государственные блага
- 4)культурные блага
- 5)финансовые блага

15. Средства труда - это часть средств производства:

- 1)на которую человек воздействует в процессе производства
- 2)которая предназначена для приобретения сырья
- 3) которая предназначена для найма рабочей силы
- 4)при помощи которой человек воздействует на вещество природы

16. Проблемы: что, как и для кого производить - имеют отношение:

- 1) только к административно-командной системе
- 2) только к рыночной экономике
- 3) к любой экономической системе
- 4) только к отсталой экономике

17. В какой вид дохода реализуется собственность на землю:

- 1) процент
- 2) ренту
- 3) прибыль
- 4) заработную плату

18. Какая общая черта характерна для традиционной и командно-административной систем:

- 1) отсутствие частной собственности на землю
- 2) планирование национальной экономики
- 3) свободное ценообразование
- 4) преобладающая роль традиций

19. В административно-командной экономике вопрос о том, какие товары и услуги должны производиться, решают:

- 1) государство
- 2) потребители
- 3) зарубежные инвесторы
- 4) предприятия

20. Административно-командная система может обойтись:

- 1) без "теневой экономики"
- 2) без свободной конкуренции на внутреннем потребительском рынке
- 3) централизованного планирования
- 4) административных методов управления

21. Кривая рыночного спроса показывает:

- 1) как будет повышаться потребление блага при росте его цены
- 2) как будет снижаться потребление блага при сокращении дохода покупателей
- 3) как будет снижаться потребление блага при росте его цены
- 4) как будет повышаться потребление блага при сокращении дохода покупателей

22. Если цена товара ниже точки равновесия, то возникает:

- 1) избыток
- 2) дефицит
- 3) рост безработицы
- 4) все варианты не верны

23. Рынок товаров и услуг находится в равновесном состоянии, если:

- 1) спрос равен предложению
- 2) цена равна издержкам плюс прибыль
- 3) уровень технологии применяется постепенно
- 4) объем предложения равен объему спроса

24. На какие два раздела делится экономика:

- 1) микроэкономика
- 2) монополия
- 3) макроэкономика
- 4) верны 1 и 3

Уровень - Часть В

Для выполнения работы части «В» используем карточку ответов уровень «В».
 При выполнении заданий части В необходимо показать подробное, обоснованное решение.

В 1 Рассчитать заработную плату

В течение месяца: часовая тарифная ставка – 64 руб.; отработано 93 часа; премия 15%,
 подоходный налог – 13%.

В 2 Определите равновесные цену и объем продаж

Спрос населения описывается уравнением: $Q_d = -4 - 2 \cdot P$

Функция предложения: $Q_s = -10 + 4 \cdot P$

В 3 Рассчитать налог на прибыль Выручка от реализации – 260000 руб (без НДС),
 себестоимость 54000 руб, транспортные расходы 1200 руб, получены дивиденды по акциям -
 48000

ЗАДАНИЕ ПО ЭКОНОМИКЕ

Вариант 2

Первый уровень -часть А

Для выполнения работы части «А» используем карточку ответов уровень «А».

При выполнении заданий части «А» необходимо записать ответ в карточку ответов

1. На совместном владении землей основана экономика
1) традиционная 2) плановая 3) рыночная 4) смешанная
2. В экономике под рынком понимается
1) место продажи товаров 2) конкуренцию между производителями
3) конкуренция между потребителями 4) отношения по поводу купли-продажи товаров.
3. Целью деятельности домашнего хозяйства является
1) удовлетворение потребностей членов семьи 2) создание новых средств производства 3) процветания государства 4) получение прибыли
4. Основным показателем эффективности производства на данном предприятии является
1) доход его акционеров 2) прибыль
3) величина налогов, отчисляемых государству 4) заработная плата рабочих
5. Организация производства – это
1) покупка орудий труда 2) закупка сырья 3) найм рабочей силы
4) приведение в соответствие человеческого и вещественного факторов производства.
6. Смешанная экономическая система
1) существовала в первобытном обществе 2) начала развиваться в период феодализма
3) возникла в XX веке в развитых странах 4) была основой социалистического хозяйства
7. Право собственника распорядиться судьбой принадлежащей ему вещи называется

8. К физическому капиталу относятся...

- 1) нематериальные активы (торговые марки, патенты и др.)
- 2) денежные средства, акции, облигации 3) предметы труда, которые ранее не подвергались обработке 4) здания, сооружения, машины и оборудование

9. Ввоз товаров и услуг из других стран?

- 1) чистый импорт 2) чистый экспорт
- 3) импорт 4) экспорт

10. Установите соответствие, последовательность, запись сочетанием букв(например АБВ)

Факторы производства	Составные элементы факторов производства
1. труд	А. доход
2. капитал	Б. заработная плата
3. земля	В. станок
4. предпринимательство	Г. рента

11. Плата за использование земли называется

- 1) предпринимательский доход 2) цена земли 3) рента 4) прибыль

12. Экономическая свобода- это свобода решения...

- 1) вопроса что производить? 2) как производить? 3) для кого производить?

4) верно 1 2 и 3 5) нет правильного ответа

13. Товары, которые люди потребляют независимо от дохода:

- 1) товары первой необходимости
- 2) товары низкого качества
- 3) нормальный товар
- 4) взаимозаменяемый товар
- 5) товары роскоши

14. Средства производства - это:

- 1) часть капитала
- 2) трудовые ресурсы и капитал
- 3) предметы труда и средства труда
- 4) все материальные ресурсы

15. Разделение труда - это:

- 1) закрепление людей, участвующих в производстве, за определенными видами трудовой деятельности
- 2) деление народного хозяйства на отрасли производства
- 3) распределение людей по профессиям
- 4) распределение созданного продукта между участниками трудового процесса

16. Когда экономические проблемы решаются частично с помощью рыночных механизмов, частично на основе государственного вмешательства - то это экономика:

- 1) традиционная
- 2) командная
- 3) рыночная
- 4) смешанная

17. Какая из названных характеристик не относится к традиционной системе:

- 1) частная собственность
- 2) централизованное планирование
- 3) свобода частного предпринимательства
- 4) верность многовековым традициям

18. Какие черты не характерны для административно-командной системы:

- 1) конкуренция производителей
- 2) цены на подавляющее большинство товаров назначаются государством
- 3) административные методы управления экономикой

19. Какая из названных характеристик не относится к административно-командной системе:

- 1) централизованное планирование
- 2) свобода частного предпринимательства
- 3) установление государством цен на подавляющее большинство товаров и услуг
- 4) хозрасчетное стимулирование

20. Определите, в какой экономической системе действует право использовать частные экономические ресурсы по своему выбору:

- 1) традиционной
- 2) административно-командной
- 3) рыночной экономике

21. Кривая рыночного спроса показывает:

- 1) сколько блага потребители желают и могут приобрести в единицу времени при разных ценах
- 2) по какой цене будет осуществляться подавляющая часть сделок
- 3) величину эффекта замещения, выраженную в денежных единицах
- 4) как будет снижаться потребление блага при снижении доходов покупателей

22. Если цена товара выше точки равновесия, то возникает:

- 1) избыток
- 2) дефицит
- 3) рост безработицы
- 4) все варианты не верны

23. Рынок товаров и услуг находится в равновесном состоянии, если:

- 1) объем предложения равен объему спроса
- 2) цена равна издержкам плюс прибыль
- 3) уровень технологии применяется постепенно
- 4) спрос равен предложению

24. На какие два раздела делится экономика:

- 1) микроэкономика 2) монополия 3) макроэкономика
4) верны 1 и 2 5) верны 1 и 3

Уровень - Часть В

Для выполнения работы части «В» используем карточку ответов уровень «В».
При выполнении заданий части В необходимо показать подробное, обоснованное решение.

В 1 Рассчитайте уровень безработицы

Показатели	01.01.96	01.07.96
Численность занятых, тыс.руб.	657,6	610,8
Рабочая сила, тыс.руб.	685,4	649,1

В 2 Часовая тарифная ставка – 74руб., изготовлено 260 деталей, с нормой штучного времени – 27 мин. Подоходный налог 13%. Определите заработную плату

В 3 Организация произвела мясной продукции на 500000 рублей. Из них было реализовано покупателям на 480000 рублей, передано безвозмездно на 5000 р. За этот период оплачена аренда на 4000 рублей. Рассчитать НДС, подлежащий уплате в бюджет

Третий Уровень - Часть С (для 1,2 вариантов)

При выполнении заданий части С необходимо дать устный развернутый ответ на вопрос.

Часть С вариант 1	Предложение (понятие, факторы влияющие на предложение, кривая предложения, закон предложения)
Часть С вариант 2	Банковская система (сущность, финансовые институты, банковские операции)
Часть С вариант 3	Безработица (понятие, уровень, виды)
Часть С вариант 4	Конкуренция (понятие, ценовая, неценовая, виды)
Часть С вариант 5	Спрос (понятие, факторы влияющие на спрос, кривая спроса, закон спроса)
Часть С вариант 6	Государственный бюджет (стадии бюджетного процесса, доходы бюджета)
Часть С вариант 7	Государственный бюджет (понятие, бюджетная система, расходы бюджета)
Часть С вариант 8	Государственный бюджет (понятие, бюджетная система, расходы бюджета)
Часть С вариант 9	Типы экономических систем (понятие экономической системы, типы)
Часть С вариант 10	Собственность (понятие, владение, пользование, распоряжение)
Часть С вариант 11	Собственность (понятие, субъекты и виды собственности)

ПАКЕТ Студента

Карточка ответов Уровень «А»

Обучающийся _____
ФИО полностью

Группы _____ Специальность _____

Часть 1 «А»

Задание с выбором ответа считается выполненным верно, если студент указал код правильного ответа. Во всех остальных случаях (выбран другой ответ; выбрано два или больше ответов, среди которых может быть и правильный ответ; ответ на вопрос отсутствует), задание считается не выполненным.

№ задания	Ответ	№ задания	Ответ	№ задания	Ответ	№ задания	Ответ
A1		A7		A13		A19	
A2		A8		A14		A20	
A3		A9		A15		A21	
A4		A10		A16		A22	
A5		A11		A17		A23	
A6		A12		A18		A24	

Карточка ответов уровень В

Обучающийся _____
ФИО полностью

Группы _____ Специальность _____

Правильно выполненные задания оцениваются 2 баллами следующим образом: 2 балла – нет ошибок, 1 балл – допущена математическая ошибка,

№ задания	Решение	Ответ
В- 1		
В- 2		
В-3		

ЗАДАНИЕ ПО ЭКОНОМИКЕ

Вариант I

Первый уровень -часть А

Для выполнения работы части «А» используем карточку ответов уровень «А».
 При выполнении заданий части «А» необходимо записать ответ в карточку ответов (1 балл за каждое задание)

1. Верно ли суждение? Преимуществом традиционной системы хозяйства является:
 А. Высокое качество продукции. Б. Полное удовлетворение жизненных потребностей.
 1) верно только А 2) верно только Б 3) верно А и Б 4) оба неверны
2. Рынок характеризуется
 1) нерегулируемым спросом и предложением
 2) отсутствием объективных законов функционирования
 3) полным контролем государства над производством и потреблением
 4) наличием органов планирования и учета.
3. Цель предпринимательской деятельности
 1) удовлетворение разнообразных потребностей 2) получение прибыли
 3) научно-технический прогресс 4) экономическое процветание общества
4. К чертам классического рынка относится
 1) плановое ведение хозяйства 2) распределение по трудовой норме
 3) самостоятельность товаропроизводителей 4) государственное регулирование рыночных отношений
5. В процессе производства между людьми складываются отношения
 1) деловые 2) доверительные 3) рабочие 4) производственные
6. Производительность труда –это
 1) скорость выполнения работы 2) качество произведенной продукции
 3) количество продукции в единицу времени 4) уровень развития технологии.
7. Натуральное хозяйство характерно:
 1) для традиционного общества 2) для социалистического общества
 3) только для первобытного строя 4) для индустриальной эпохи.
8. Государство владеет часть ресурсов при _____ экономической системе.
9. Часть денежного дохода, которую люди откладывают для будущего?
 1)сбережения 2)инвестиции 3)потребление
 4)верно 2и3 5)нет правильного ответа
10. Ввоз товаров и услуг в другую страну?
 1)чистый импорт 2)чистый экспорт
 3) импорт 4) экспорт
11. Установите соответствие, последовательность, запись сочетанием букв(например АБВ)

Факторы производства	Составные элементы факторов производства
1. труд	А. доход
2. капитал	Б. заработная плата
3. земля	В. станок
4. предпринимательство	Г. рента

12. Какие вопросы являются главными вопросами экономики?
 1) что производить 2) для кого производить 3) как производить
 4) 1 и 2 5) 1, 2 и 3
13. На каком рынке семейные хозяйства продают предпринимателям принадлежащие им факторы производства:
 1) рынок товаров 2) финансовый рынок 3) рынок ресурсов
 4) экономический рынок 5) нет правильного ответа
14. Блага, которые не имеют ограничения в количестве:
 1) экономические блага 2) свободные блага

- 3) государственные блага 4) культурные блага 5) финансовые блага
15. Средства труда - это часть средств производства:
- 1) на которую человек воздействует в процессе производства
 - 2) которая предназначена для приобретения сырья
 - 3) которая предназначена для найма рабочей силы
 - 4) при помощи которой человек воздействует на вещество природы
16. Проблемы: что, как и для кого производить - имеют отношение:
- 1) только к административно-командной системе
 - 2) только к рыночной экономике
 - 3) к любой экономической системе
 - 4) только к отсталой экономике
17. В какой вид дохода реализуется собственность на землю:
- 1) процент
 - 2) ренту
 - 3) прибыль
 - 4) заработную плату
18. Какая общая черта характерна для традиционной и командно-административной систем:
- 1) отсутствие частной собственности на землю
 - 2) планирование национальной экономики
 - 3) свободное ценообразование
 - 4) преобладающая роль традиций
19. В административно-командной экономике вопрос о том, какие товары и услуги должны производиться, решают:
- 1) государство
 - 2) потребители
 - 3) зарубежные инвесторы
 - 4) предприятия
20. Административно-командная система может обойтись:
- 1) без "теневой экономики"
 - 2) без свободной конкуренции на внутреннем потребительском рынке
 - 3) централизованного планирования
 - 4) административных методов управления
21. Кривая рыночного спроса показывает:
- 1) как будет повышаться потребление блага при росте его цены
 - 2) как будет снижаться потребление блага при сокращении дохода покупателей
 - 3) как будет снижаться потребление блага при росте его цены
 - 4) как будет повышаться потребление блага при сокращении дохода покупателей
22. Если цена товара ниже точки равновесия, то возникает:
- 1) избыток
 - 2) дефицит
 - 3) рост безработицы
 - 4) все варианты не верны
23. Рынок товаров и услуг находится в равновесном состоянии, если:
- 1) спрос равен предложению
 - 2) цена равна издержкам плюс прибыль
 - 3) уровень технологии применяется постепенно
 - 4) объем предложения равен объему спроса
24. На какие два раздела делится экономика:
- 1) микроэкономика
 - 2) монополия
 - 3) макроэкономика
 - 4) верны 1 и 3

Уровень - Часть В

Для выполнения работы части «В» используем карточку ответов уровень «В».
При выполнении заданий части В необходимо показать подробное, обоснованное решение. (2 балла за каждую задачу)

В 1 Рассчитать заработную плату

В течение месяца: часовая тарифная ставка – 64 руб.; отработано 93 часа; премия 15%, подоходный налог – 13%.

В 2 Определите равновесные цену и объем продаж

Спрос населения описывается уравнением: $Q_d = -4 - 2 \cdot P$

Функция предложения: $Q_s = -10 + 4 \cdot P$

В 3 Рассчитать налог на прибыль Выручка от реализации – 260000 руб (без НДС),

себестоимость 54000 руб, транспортные расходы 1200 руб, получены дивиденды по акциям - 48000

Задание по экономике
Вариант 2
Первый уровень -часть А

Для выполнения работы части «А» используем карточку ответов уровень «А».
При выполнении заданий части «А» необходимо записать ответ в карточку ответов (1 балл за каждое задание)

1. На совместном владении землей основана экономика
 - 1) традиционная 2) плановая 3) рыночная 4) смешанная
2. В экономике под рынком понимается
 - 1) место продажи товаров 2) конкуренцию между производителями
 - 3) конкуренция между потребителями 4) отношения по поводу купли-продажи товаров.
3. Целью деятельности домашнего хозяйства является
 - 1) удовлетворение потребностей членов семьи 2) создание новых средств производства 3) процветания государства 4) получение прибыли
4. Основным показателем эффективности производства на данном предприятии является
 - 1) доход его акционеров 2) прибыль
 - 3) величина налогов, отчисляемых государству 4) заработная плата рабочих
5. Организация производства – это
 - 1) покупка орудий труда 2) закупка сырья 3) найм рабочей силы
 - 4) приведение в соответствие человеческого и вещественного факторов производства.
6. Смешанная экономическая система
 - 1) существовала в первобытном обществе 2) начала развиваться в период феодализма
 - 3) возникла в XX веке в развитых странах 4) была основой социалистического хозяйства
7. Право собственника распорядиться судьбой принадлежащей ему вещи называется

8. К физическому капиталу относятся...

- 1) нематериальные активы (торговые марки, патенты и др.)
- 2) денежные средства, акции, облигации 3) предметы труда, которые ранее не подвергались обработке 4) здания, сооружения, машины и оборудование

9. Ввоз товаров и услуг из других стран?

- 1) чистый импорт 2) чистый экспорт
- 3) импорт 4) экспорт

10. Установите соответствие, последовательность, запись сочетанием букв(например АБВ)

Факторы производства	Составные элементы факторов производства
1. труд	А. доход
2. капитал	Б. заработная плата
3. земля	В. станок
4. предпринимательство	Г. рента

11. Плата за использование земли называется

- 1) предпринимательский доход 2) цена земли 3) рента 4) прибыль

12. Экономическая свобода- это свобода решения...

- 1) вопроса что производить? 2) как производить? 3) для кого производить?
- 4) верно 1 2 и 3 5) нет правильного ответа

13. Товары, которые люди потребляют независимо от дохода:

- 1) товары первой необходимости 2) товары низкого качества
- 3) нормальный товар 4) взаимозаменяемый товар 5) товары роскоши

14. Средства производства - это:

- 1) часть капитала 2) трудовые ресурсы и капитал 3) предметы труда и средства труда
- 4) все материальные ресурсы

15. Разделение труда - это:

- 1) закрепление людей, участвующих в производстве, за определенными видами трудовой деятельности

- 2)деление народного хозяйства на отрасли производства 3)распределение людей по профессиям
4) распределение созданного продукта между участниками трудового процесса
16. Когда экономические проблемы решаются частично с помощью рыночных механизмов, частично на основе государственного вмешательства - то это экономика:
1)традиционная 2)командная 3)рыночная 4)смешанная
17. Какая из названных характеристик не относится к традиционной системе:
1)частная собственность 2)централизованное планирование
3)свобода частного предпринимательства 4)верность многовековым традициям
18. Какие черты не характерны для административно-командной системы:
1)конкуренция производителей 2)цены на подавляющее большинство товаров назначаются государством 3)административные методы управления экономикой
19. Какая из названных характеристик не относится к административно-командной системе:
1) централизованное планирование 2)свобода частного предпринимательства
3)установление государством цен на подавляющее большинство товаров и услуг
4)хозрасчетное стимулирование
20. Определите, в какой экономической системе действует право использовать частные экономические ресурсы по своему выбору:
1)традиционной 2)административно-командной 3)рыночной экономике
21. Кривая рыночного спроса показывает:
1) сколько блага потребители желают и могут приобрести в единицу времени при разных ценах
2)по какой цене будет осуществляться подавляющая часть сделок
3) величину эффекта замещения, выраженную в денежных единицах
4)как будет снижаться потребление блага при снижении доходов покупателей
22. Если цена товара выше точки равновесия, то возникает:
1) избыток 2) дефицит 3)рост безработицы 4)все варианты не верны
23. Рынок товаров и услуг находится в равновесном состоянии, если:
1)объем предложения равен объему спроса 2) цена равна издержкам плюс прибыль
3)уровень технологии применяется постепенно 4) спрос равен предложению
24. На какие два раздела делится экономика:
1) микроэкономика 2)монополия 3)макроэкономика
4)верны 1 и 2 5)верны 1 и 3

Уровень - Часть В

Для выполнения работы части «В» используем карточку ответов уровень «В».
При выполнении заданий части В необходимо показать подробное, обоснованное решение. (2 балла за каждую задачу)

В 1 Рассчитайте уровень безработицы

Показатели	01.01.96	01.07.96
Численность занятых, тыс.руб.	657,6	610,8
Рабочая сила, тыс.руб.	685,4	649,1

В 2 Часовая тарифная ставка – 74руб., изготовлено 260 деталей, с нормой штучного времени – 27 мин. Подоходный налог 13%. Определите заработную плату

В 3 Организация произвела мясной продукции на 500000 рублей. Из них было реализовано покупателям на 480000 рублей, передано безвозмездно на 5000 р. За этот период оплачена аренда на 4000 рублей. Рассчитать НДС, подлежащий уплате в бюджет

Ответы

№ вопроса	1 вариант	2 вариант
1	1	1
2	1	4
3	2	1
4	3	2
5	4	4
6	3	3
7	1	Распоряжение
8	Смешанная	4
9	1	3
10	4	БВГА
11	БВГА	3
12	5	4
13	3	1
14	2	3
15	4	1
16	3	4
17	2	2
18	3	1
19	1	2
20	2	3
21	3	1
22	2	1
23	4	1
24	4	5

Ответы: Вариант 1

№ задания	Решение	Ответ
В- 1	1) $64 \cdot 93 = 5952$ р. 2) $5952 + 15\% = 6844,8$ 3) $6844,8 - 13\% = 5954,98$	5954,98
В- 2	$Q_d = Q_s$ $-4 - 2P = -10 + 4P$ $-2p - 4p = -10 + 4$ $-6p = -6$ $P = 1$ $Q = -4 - 2p = -4 - 2 \cdot 1 = -6$	$P = 1$ $Q = -6$
В-3	1) $260000 - 54000 - 1200 = 204800$ 2) $204800 \cdot 20\% = 40960$ 3) $48000 \cdot 9\% = 4320$	45280 (20% = 40960, 9% = 4320)

Вариант 2

№ задания	Решение	Ответ
В- 1	1) $685,4 - 657,6 = 27,8$ 2) $27,8 / 685,4 = 0,04 \cdot 100\% = 4\%$ 3) $649,1 - 610,8 = 38,3$ 4) $38,3 / 649,1 = 0,06 \cdot 100\% = 6\%$	Ответ: 4%, 6%
В- 2	1) $74 \cdot 27 / 60 = 33,3$ 2) $260 \cdot 33,3 = 8858$ р. 3) $8858 - 13\% = 7532,46$ р.	7532,46р.
В- 3	1) $480000 \cdot 10\% = 48000$ р. 2) $4000 \cdot 18\% = 720$ р. 3) $48000 - 720 = 47280$ р.	47280р.