

**САНКТ-ПЕТЕРБУРГСКОЕ ГОСУДАРСТВЕННОЕ БЮДЖЕТНОЕ
ПРОФЕССИОНАЛЬНОЕ ОБРАЗОВАТЕЛЬНОЕ УЧРЕЖДЕНИЕ
«КОЛЛЕДЖ «КРАСНОСЕЛЬСКИЙ»**

РАССМОТРЕНО И ПРИНЯТО
на заседании Педагогического Совета
СПб ГБПОУ «Колледж «Красносельский»

Протокол № 6 от 07.06.2024 г.

УТВЕРЖДАЮ
Директор СПб ГБПОУ
«Колледж «Красносельский»
_____ Г.И. Софина
« _____ » _____ 2024 г.
Приказ № 101-осн. от 07.06.2024 г.

КОМПЛЕКТ КОНТРОЛЬНО-ОЦЕНОЧНЫХ СРЕДСТВ

по дисциплине

ОД.07 Математика

**программы подготовки квалифицированных рабочих и служащих
по профессии**

23.01.17 Мастер по ремонту и обслуживанию автомобилей

Санкт-Петербург
2024 г.

РАССМОТРЕНО И ОДОБРЕНО

На заседании МК СПб ГБПОУ «Колледж «Красносельский»

Протокол № _____ от _____ 2024 г.

Председатель МК _____ Н.В. Медведева

Организация-разработчик: СПб ГБПОУ «Колледж «Красносельский»

Разработчик: Каморникова В.И., преподаватель.

СОДЕРЖАНИЕ

1. Результаты обучения, регламентированные ФГОС СОО с учетом ФГОС СПО	4
2. Фонд оценочных средств для входного контроля	8
3. Фонд оценочных средств для текущего контроля	10
4. Фонд оценочных средств для промежуточной аттестации (экзамен).....	23

1. Результаты обучения, регламентированные ФГОС СОО с учетом ФГОС СПО

Дисциплинарные (предметные) результаты отражают:

– Владение методами доказательств, алгоритмами решения задач; умение формулировать определения, аксиомы и теоремы, применять их, проводить доказательные рассуждения в ходе решения задач;

– Умение оперировать понятиями: степень числа, логарифм числа; умение выполнять вычисление значений и преобразования выражений со степенями и логарифмами, преобразования дробно-рациональных выражений;

– Умение оперировать понятиями: рациональные, иррациональные, показательные, степенные, логарифмические, тригонометрические уравнения и неравенства, их системы;

– Умение оперировать понятиями: функция, непрерывная функция, производная, первообразная, определенный интеграл; умение находить производные элементарных функций, используя справочные материалы; исследовать в простейших случаях функции на монотонность, находить наибольшие и наименьшие значения функций; строить графики многочленов с использованием аппарата математического анализа; применять производную при решении задач на движение; решать практико-ориентированные задачи на наибольшие и наименьшие значения, на нахождение пути, скорости и ускорения;

– Умение оперировать понятиями: рациональная функция, показательная функция, степенная функция, логарифмическая функция, тригонометрические функции, обратные функции; умение строить графики изученных функций, использовать графики при изучении процессов и зависимостей, при решении задач из других учебных предметов и задач из реальной жизни; выражать формулами зависимости между величинами;

– Умение решать текстовые задачи разных типов (в том числе на проценты, доли и части, на движение, работу, стоимость товаров и услуг, налоги, задачи из области управления личными и семейными финансами); составлять выражения, уравнения, неравенства и их системы по условию задачи, исследовать полученное решение и оценивать правдоподобность результатов;

– Умение оперировать понятиями: среднее арифметическое, медиана, наибольшее и наименьшее значения, размах, стандартное отклонение числового набора; умение извлекать, интерпретировать информацию, представленную в таблицах, на диаграммах, графиках, отражающую свойства реальных процессов и явлений; представлять информацию с помощью таблиц и диаграмм; исследовать статистические данные, в том числе с применением графических методов и электронных средств;

– Умение оперировать понятиями: случайный опыт и случайное событие, вероятность случайного события; умение вычислять вероятность с использованием графических методов; применять формулы сложения и умножения вероятностей, комбинаторные факты и формулы при решении задач; оценивать вероятности реальных событий; знакомство со случайными величинами; умение приводить примеры проявления закона больших чисел в природных и общественных явлениях;

– Умение оперировать понятиями: точка, прямая, плоскость, пространство, двугранный угол, скрещивающиеся прямые, параллельность и перпендикулярность прямых и плоскостей, угол между прямыми, угол между прямой и плоскостью, угол между плоскостями, расстояние от точки до плоскости, расстояние между прямыми, расстояние между плоскостями; умение использовать при решении задач изученные факты и теоремы планиметрии; умение оценивать размеры объектов окружающего мира;

– Умение оперировать понятиями: многогранник, сечение многогранника, куб, параллелепипед, призма, пирамида, фигура и поверхность вращения, цилиндр, конус, шар, сфера, сечения фигуры вращения, плоскость, касающаяся сферы, цилиндра, конуса, площадь поверхности пирамиды, призмы, конуса, цилиндра, площадь сферы, объем куба, прямоугольного параллелепипеда, пирамиды, призмы, цилиндра, конуса, шара; умение изображать многогранники и поверхности вращения, их сечения от руки, с помощью

чертежных инструментов и электронных средств; умение распознавать симметрию в пространстве; умение распознавать правильные многогранники;

– Умение оперировать понятиями: движение в пространстве, подобные фигуры в пространстве; использовать отношение площадей поверхностей и объемов подобных фигур при решении задач;

– Умение вычислять геометрические величины (длина, угол, площадь, объем, площадь поверхности), используя изученные формулы и методы;

– Умение оперировать понятиями: прямоугольная система координат, координаты точки, вектор, координаты вектора, скалярное произведение, угол между векторами, сумма векторов, произведение вектора на число; находить с помощью изученных формул координаты середины отрезка, расстояние между двумя точками;

– Умение выбирать подходящий изученный метод для решения задачи, распознавать математические факты и математические модели в природных и общественных явлениях, в искусстве; умение приводить примеры математических открытий российской и мировой математической науки.

– Умение оперировать понятиями: определение, аксиома, теорема, следствие, свойство, признак, доказательство, равносильные формулировки; умение формулировать обратное и противоположное утверждение, приводить примеры и контрпримеры, использовать метод математической индукции; проводить доказательные рассуждения при решении задач, оценивать логическую правильность рассуждений;

– Умение оперировать понятиями: множество, подмножество, операции над множествами;

– Умение свободно оперировать понятиями: сочетание, перестановка, число сочетаний, число перестановок; бином Ньютона; умение применять комбинаторные факты и рассуждения для решения задач;

– Умение оперировать понятиями: натуральное число, целое число, остаток по модулю, рациональное число, иррациональное число, множества натуральных, целых, рациональных, действительных чисел; умение использовать признаки делимости, наименьший общий делитель и наименьшее общее кратное, алгоритм Евклида при решении задач; знакомство с различными позиционными системами счисления;

– Умение свободно оперировать понятиями: степень с целым показателем, корень натуральной степени, степень с рациональным показателем, степень с действительным (вещественным) показателем, логарифм числа, синус, косинус и тангенс произвольного числа;

– Умение оперировать понятиями: тождество, тождественное преобразование, уравнение, неравенство, система уравнений и неравенств, равносильность уравнений, неравенств и систем, рациональные, иррациональные, показательные, степенные, логарифмические, тригонометрические уравнения, неравенства и системы; умение решать уравнения, неравенства и системы с помощью различных приемов; решать уравнения, неравенства и системы с параметром; применять уравнения, неравенства, их системы для решения математических задач и задач из различных областей науки и реальной жизни;

– Умение свободно оперировать понятиями: график функции, обратная функция, композиция функций, линейная функция, квадратичная функция, степенная функция с целым показателем, тригонометрические функции, обратные тригонометрические функции, показательная и логарифмическая функции; умение строить графики функций, выполнять преобразования графиков функций;

умение использовать графики функций для изучения процессов и зависимостей при решении задач из других учебных предметов и из реальной жизни; выражать формулами зависимости между величинами;

умение свободно оперировать понятиями: четность функции, периодичность функции, ограниченность функции, монотонность функции, экстремум функции,

наибольшее и наименьшее значения функции на промежутке; умение проводить исследование функции;

умение использовать свойства и графики функций для решения уравнений, неравенств и задач с параметрами; изображать на координатной плоскости множества решений уравнений, неравенств и их систем;

– Умение свободно оперировать понятиями: последовательность, арифметическая прогрессия, геометрическая прогрессия, бесконечно убывающая геометрическая прогрессия; умение задавать последовательности, в том числе с помощью рекуррентных формул;

– Умение оперировать понятиями: непрерывность функции, асимптоты графика функции, первая и вторая производная функции, геометрический и физический смысл производной, первообразная, определенный интеграл; умение находить асимптоты графика функции; умение вычислять производные суммы, произведения, частного и композиции функций, находить уравнение касательной к графику функции;

умение использовать производную для исследования функций, для нахождения наилучшего решения в прикладных, в том числе социально-экономических и физических задачах, для определения скорости и ускорения; находить площади и объемы фигур с помощью интеграла; приводить примеры математического моделирования с помощью дифференциальных уравнений;

– Умение оперировать понятиями: комплексное число, сопряженные комплексные числа, модуль и аргумент комплексного числа, форма записи комплексных чисел (геометрическая, тригонометрическая и алгебраическая); уметь производить арифметические действия с комплексными числами; приводить примеры использования комплексных чисел;

– Умение свободно оперировать понятиями: среднее арифметическое, медиана, наибольшее и наименьшее значения, размах, дисперсия, стандартное отклонение для описания числовых данных; умение исследовать статистические данные, в том числе с применением графических методов и электронных средств; графически исследовать совместные наблюдения с помощью диаграмм рассеивания и линейной регрессии;

– Умение находить вероятности событий с использованием графических методов; применять для решения задач формулы сложения и умножения вероятностей, формулу полной вероятности, формулу Бернулли, комбинаторные факты и формулы; знакомство с понятиями: закон больших чисел, методы выборочных исследований; умение приводить примеры проявления закона больших чисел в природных и общественных явлениях;

– Умение свободно оперировать понятиями: точка, прямая, плоскость, пространство, отрезок, луч, плоский угол, двугранный угол, трехгранный угол, пересекающиеся, параллельные и скрещивающиеся прямые, параллельность и перпендикулярность прямых и плоскостей, угол между прямыми, угол между прямой и плоскостью, угол между плоскостями; умение использовать при решении задач изученные факты и теоремы планиметрии; умение оценивать размеры объектов в окружающем мире; умение оперировать понятиями: многогранник, сечение многогранника, правильный многогранник, призма, пирамида, фигура и поверхность вращения, цилиндр, конус, шар, сфера, развертка поверхности, сечения конуса и цилиндра, параллельные оси или основанию, сечение шара, плоскость, касающаяся сферы, цилиндра, конуса; умение строить сечение многогранника, изображать многогранники, фигуры и поверхности вращения, их сечения, в том числе с помощью электронных средств; умение применять свойства геометрических фигур, самостоятельно формулировать определения изучаемых фигур, выдвигать гипотезы о свойствах и признаках геометрических фигур, обосновывать или опровергать их; умение проводить классификацию фигур по различным признакам, выполнять необходимые дополнительные построения;

– Умение свободно оперировать понятиями: площадь фигуры, объем фигуры, величина угла, расстояние от точки до плоскости, расстояние между прямыми, расстояние

между плоскостями, площадь сферы, площадь поверхности пирамиды, призмы, конуса, цилиндра, объем куба, прямоугольного параллелепипеда, пирамиды, призмы, цилиндра, конуса, шара; умение находить отношение объемов подобных фигур;

– Умение свободно оперировать понятиями: движение, параллельный перенос, симметрия на плоскости и в пространстве, поворот, преобразование подобия, подобные фигуры; умение распознавать равные и подобные фигуры, в том числе в природе, искусстве, архитектуре; умение использовать геометрические отношения, находить геометрические величины (длина, угол, площадь, объем) при решении задач из других учебных предметов и из реальной жизни;

– Умение свободно оперировать понятиями: прямоугольная система координат, вектор, координаты точки, координаты вектора, сумма векторов, произведение вектора на число, разложение вектора по базису, скалярное произведение, векторное произведение, угол между векторами; умение использовать векторный и координатный метод для решения геометрических задач и задач других учебных предметов;

– Умение выбирать подходящий метод для решения задачи; понимание значимости математики в изучении природных и общественных процессов и явлений; умение распознавать проявление законов математики в искусстве, умение приводить примеры математических открытий российской и мировой математической науки.

ОК 01. Выбирать способы решения задач профессиональной деятельности применительно к различным контекстам

ОК 02. Использовать современные средства поиска, анализа и интерпретации информации, и информационные технологии для выполнения задач профессиональной деятельности

ОК 03. Планировать и реализовывать собственное профессиональное и личностное развитие, предпринимательскую деятельность в профессиональной сфере, использовать знания по финансовой грамотности в различных жизненных ситуациях

ОК 04. Эффективно взаимодействовать и работать в коллективе и команде

ОК 05. Осуществлять устную и письменную коммуникацию на государственном языке Российской Федерации с учетом особенностей социального и культурного контекста

ОК 06. Проявлять гражданско-патриотическую позицию, демонстрировать осознанное поведение на основе традиционных общечеловеческих ценностей, в том числе с учетом гармонизации межнациональных и межрелигиозных отношений, применять стандарты антикоррупционного поведения

ОК 07. Содействовать сохранению окружающей среды, ресурсосбережению, применять знания об изменении климата, принципы бережливого производства, эффективно действовать в чрезвычайных ситуациях

2. Фонд оценочных средств для входного контроля

Входной контроль состоит из заданий, частично взятых из открытого банка ОГЭ и ВПР по математике. На выполнение заданий входного контроля дается 1 академический час (45 минут).

Входной контроль состоит из 2-х частей: обязательной и дополнительной.

Обязательная часть содержит задания минимального обязательного уровня, дополнительная часть – более сложные задания.

При выполнении заданий требуется представить ход решения и указать полученный ответ. Правильно выполненное задание из обязательной части оценивается в один балл; правильное выполнение заданий дополнительной части оценивается 3 баллами или 1-2 баллами за частичное решение.

Баллы, полученные за все выполненные задания, суммируются.

Шкала перевода баллов в отметки по пятибалльной системе

<i>Отметка</i>	<i>Число баллов, необходимое для получения отметки</i>
«2» (неудов.)	0-6
«3» (удов.)	7-9
«4» (хорошо)	10-12
«5» (отлично)	13-15

Контрольная работа № 1.7

По теме: входной контроль

Задания входного контроля

Обязательная часть

При решении заданий 1-4 запишите правильный ответ из четырех предложенных.

1. (1 балл) Раскройте формулу сокращенного умножения a^2-b^2 :

А) $a^2-2ab+b^2$; Б) $(a-b)(a+b)$; В) $a^2+2ab-b^2$; Г) $(a-b)(a-b)$

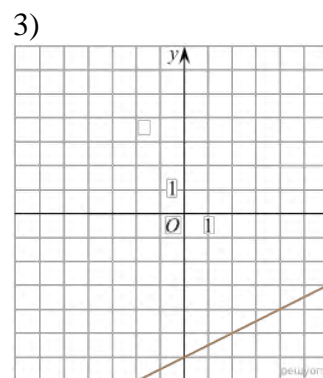
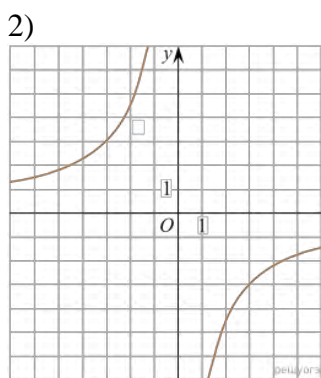
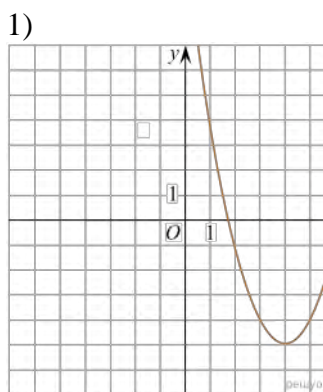
2. (1 балл) Площадь треугольника вычисляется по формуле:

А) $S=a*b$; Б) $S=(a*b)/2$; В) $S=2a*b$; Г) $S=(a*b)/3$.

3. (1 балл) Какое из следующих чисел заключено между числами $\frac{10}{17}$ и $\frac{5}{8}$?

А) 0,4; Б) 0,5; В) 0,6; Г) 0,7

4. (1 балл) Даны графики функций. Какая формула соответствует графику 3):



А) $y = \frac{1}{2}x - 6$; Б) $y = x^2 - 8x + 11$; В) $y = -\frac{9}{x}$; Г) $y = x + 5$.

При выполнении заданий 5-8 запишите ход решения и полученный ответ.

5. (2 балла) Вычислите $\frac{1}{2} + \frac{11}{5}$.

6. (2 балла) Решите уравнение $x^2 - 7x + 10 = 0$. Если уравнение имеет более одного корня, в ответ запишите меньший из корней.

7. (2 балла) Площадь земель крестьянского хозяйства, отведенная под посадку кустарников и цветников, составляет 24 га и распределена между ними в отношении 5:3. Сколько гектаров занимают цветники?

8. (2 балла) Высота ВН параллелограмма ABCD делит его сторону AD на отрезки AN=2 и ND=32. Диагональ параллелограмма BD равна 40. Найдите площадь параллелограмма.

Дополнительная часть

При выполнении задания 9 запишите ход, обоснование решения и полученный ответ.

9. (3 балла) Рыболов проплыл на лодке от пристани некоторое расстояние вверх по течению реки, затем бросил якорь, 2 часа ловил рыбу и вернулся обратно через 5 часов от начала путешествия. На какое расстояние от пристани он отплыл, если скорость течения реки равна 2 км/ч, а собственная скорость лодки 6 км/ч?

Эталоны ответов:

Номер задания	1	2	3	4	5	6	7	8	9
Ответ	Б	Б	В	А	2,7	2	9	816	8

3. Фонд оценочных средств для текущего контроля

Текущий контроль проводится во время аудиторных занятий по математике в соответствии с учебным планом и рабочей программы ОД. Математика.

Задания практической части (контрольные работы) частично взяты из открытого банка ЕГЭ и ВПР по математике.

На выполнение контрольной работы по математике дается 1 академический час (45 минут).

Контрольная работа состоит из 2-х частей. В первой части предлагается выполнить 4 задания - выбрать правильный ответ из четырех предложенных. Во второй части предлагается выполнить 6 заданий - оформить ход решения и записать полученный ответ.

За правильное выполнение любого задания первой части обучающийся получает один балл. Правильное выполнение заданий второй части оценивается 2 баллами или 1 баллом за частичное решение.

Баллы, полученные за все выполненные задания, суммируются.

Шкала перевода баллов в отметки по пятибалльной системе

Отметка	Число баллов, необходимое для получения отметки
«3» (удов.)	8-10
«4» (хорошо)	11-13
«5» (отлично)	14-16

Контрольная работа № 2.6

По теме: Прямые и плоскости в пространстве

Обязательная часть

При решении заданий 1-4 запишите правильный ответ из четырех предложенных.

- (1 балл) Расшифруйте краткую запись: $a \in \beta$.
А) точка a принадлежит плоскости β ; Б) точка a принадлежит прямой β ; В) прямая a принадлежит плоскости β ; Г) прямая a пересекает плоскость β .
- (1 балл) Прямые АВ и СД скрещиваются. Какое расположение имеют прямые АС и ВД?
А) параллельные; Б) перпендикулярные; В) скрещиваются; Г) пересекаются.
- (1 балл) Плоскости α и β имеют 1 общую точку. Каково их взаимное расположение?
А) параллельны; Б) пересекаются по прямой; В) совпадают; Г) скрещиваются.
- (1 балл) Если прямая, проведенная на плоскости через основание наклонной, перпендикулярна ее проекции, то она...
А) перпендикулярна и самой наклонной; Б) параллельна и самой наклонной; В) скрещивается с наклонной; Г) перпендикулярна основанию наклонной.

При выполнении заданий 5-8 запишите ход решения и полученный ответ.

- (2 балла) Через концы отрезка АВ и его середину М проведены параллельные прямые, пересекающие некоторую плоскость в точках A_1 , B_1 и M_1 . Найдите длину отрезка MM_1 , если отрезок АВ не пересекает плоскость и если $AA_1=6,8$ см, $BB_1=7,4$ см.
- (2 балла) Прямые АС, АВ и АД попарно перпендикулярны. Найдите отрезок СД, если $AB=5$ см, $BC=13$ см, $AD=9$ см.
- (2 балла) Из точки к плоскости проведены две наклонные. Найдите длины общего перпендикуляра, если проекции наклонных относятся как 2:3 и длины наклонных равны 23 см и 33 см.
- (2 балла) Начертить куб $ABCDA_1B_1C_1D_1$. Построить точку $K \in AB$, точку $M \in DD_1C$, отрезок $PE \in A_1B_1C_1$.

Дополнительная часть

При выполнении задания 9 запишите ход, обоснование решения и полученный ответ.

- (3 балла) Стороны треугольника равны 17 см, 15 см, 8 см. Через вершину А меньшего угла треугольника проведена прямая АМ, перпендикулярная к его плоскости. Определите расстояние от точки М до прямой, содержащей меньшую сторону треугольника, если известно, что $AM=20$ см.

Эталоны ответов:

Номер задания	1	2	3	4	5	6	7	8	9
Ответ	В	В	Б	А	7,1	15	9	-	25

Контрольная работа № 3.4

По теме: решение задач. Координаты и векторы

Обязательная часть

При решении заданий 1-4 запишите правильный ответ из четырех предложенных.

1. (1 балл) Даны точки $A(1,0,5)$, $B(-2,0,4)$, $C(0,-1,0)$, $D(0,0,2)$. Какие из них лежат на координатной прямой Oy ?
А) А; Б) В; В) С; Г) Д.
2. (1 балл) Какие из векторов $a(1,0,-1)$, $c(1/3,2/3,-2/3)$, $v(1,1,1)$, $p(0,0,-2)$ являются единичными?
А) а; Б) с; В) в; Г) р.
3. (1 балл) Какие из векторов $a(1,2,-3)$, $c(3,6,-6)$, $v(2,4,-6)$ коллинеарны?
А) а, в; Б) с, в; В) а, с; Г) коллинеарных векторов нет.
4. (1 балл) Даны точки $A(2,0,5)$, $B(2,4,-2)$, $C(-2,6,3)$. Серединой какого отрезка является точка $M(0,3,4)$?
А) АВ; Б) ВС; В) АС; Г) СВ.

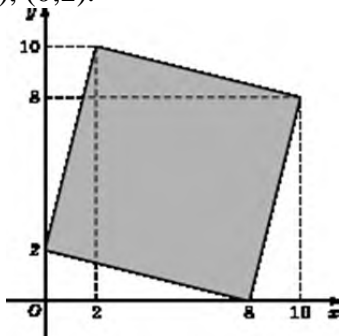
При выполнении заданий 5-8 запишите ход решения и полученный ответ.

5. (2 балла) Даны векторы $a(-6,0,8)$, $v(-3,2,-6)$. Найдите скалярное произведение векторов.
6. (2 балла) При каких значениях n векторы $\vec{a}(4,n,2)$, $\vec{v}(1,2,n)$ перпендикулярны?
7. (2 балла) Даны векторы $a(-6,0,8)$, $v(-3,2,-6)$. Найдите косинус угла между векторами.
8. (2 балла) Докажите, что четырёхугольник ABCD является ромбом, если:
 $A(6,7,8)$, $B(8,2,6)$, $C(4,3,2)$, $D(2,8,4)$.

Дополнительная часть

При выполнении задания 9 запишите ход, обоснование решения и полученный ответ.

9. (3 балла) Макет клумбы представлен на координатной плоскости. Найдите площадь клумбы (четырёхугольника), вершины которого имеют координаты $(8;0)$, $(10;8)$, $(2;10)$, $(0;2)$.



Эталоны ответов:

Номер задания	1	2	3	4	5	6	7	8	9
Ответ	В	Б	А	В	-30	-1	-3/7	-	68

Контрольная работа № 4.9

По теме: решение задач. Основы тригонометрии. Тригонометрические функции

Обязательная часть

При решении заданий 1-4 запишите правильный ответ из четырех предложенных.

- (1 балл) В $\triangle ABC$ $\sin C = \frac{AB}{AC}$. Какая из сторон является гипотенузой $\triangle ABC$?
А) АВ; Б) АС; В) ВС; Г) СВ.
- (1 балл) Углом какой четверти является угол $\alpha = 400^\circ$?
А) I; Б) II; В) III; Г) IV.
- (1 балл) Какие из функций являются чётными?
А) $y = \sin x$; Б) $y = \cos x$; В) $y = \operatorname{tg} x$; Г) $y = \operatorname{ctg} x$.
- (1 балл) Какие из чисел являются корнем уравнения $\cos x = \frac{1}{2}$?
А) $x = \frac{\pi}{6}$; Б) $x = \frac{\pi}{3}$; В) $x = \frac{\pi}{2}$; Г) $x = \frac{2\pi}{3}$.

При выполнении заданий 5-8 запишите ход решения и полученный ответ.

- (2 балла) Вычислите: $\sin \frac{\pi}{2} + \cos \frac{\pi}{2}$.
- (2 балла) Найдите значение выражения $4\arccos \frac{\sqrt{2}}{2} - 4\arcsin(-\frac{\sqrt{2}}{2})$.
- (2 балла) Докажите тождество: $2\sin(\frac{\pi}{2} + \alpha) + \cos(\pi - \alpha) = \cos \alpha$.
- (2 балла) Решите уравнение: $\sin^2 x - 4 \sin x + 3 = 0$.

Дополнительная часть

При выполнении задания 9 запишите ход, обоснование решения и полученный ответ.

- (3 балла) Решите уравнение: $\sin x - \cos x = 0$

Эталоны ответов:

Номер задания	1	2	3	4	5	6	7	8	9
Ответ	Б	А	Б	Б	1	2π	-	$\frac{\pi}{2} + 2\pi n,$ $n \in \mathbb{Z}$	$\frac{\pi}{4} + \pi n,$ $n \in \mathbb{Z}$

Контрольная работа № 6.10

По теме: решение задач. Производная функции, ее применение

Обязательная часть

При решении заданий 1-4 запишите правильный ответ из четырех предложенных.

1. (1 балл) Чему равна производная функции $y = \cos^2 x$?

А) $y' = -\sin^2 x$; Б) $y' = -2 \sin^2 x$; В) $y' = -2 \cos x \sin x$; Г) $y' = 2 \cos x$.

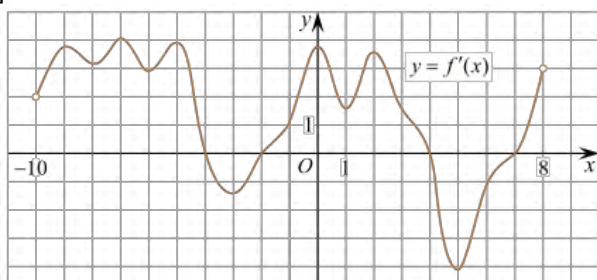
2. (1 балл) По какой из формул вычисляется производная произведения?

А) $(u+v)' = u' + v'$; Б) $(uv)' = u'v + uv'$; В) $\left(\frac{u}{v}\right)' = \frac{u'v - uv'}{v^2}$; Г) $(f(g(x)))' = f'(g(x)) * g'(x)$.

3. (1 балл) Решите уравнение $f'(x) = 0$, если $f(x) = 3x^2 - 6x + 4$. Выберите ответ.

А) 1; Б) -1; В) 4; Г) -4.

4. (1 балл) На рисунке изображен график производной функции $f(x)$, определенной на интервале $(-10; 8)$. Найдите количество точек максимума функции $f(x)$ на отрезке $[-9; 6]$.

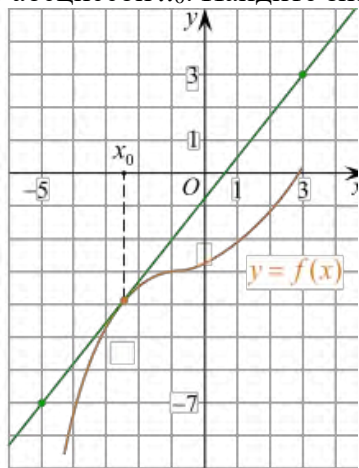


А) 5; Б) 4; В) 2; Г) 3.

При выполнении заданий 5-8 запишите ход решения и полученный ответ.

5. (2 балла) Материальная точка движется прямолинейно по закону $x(t) = -t^4 + 6t^3 - 4t^2 + 5t - 5$ (где x — расстояние от точки отсчета в метрах, t — время в секундах, измеренное с начала движения). Найдите ее скорость (в м/с) в момент времени $t = 3$ с.

6. (2 балла) На рисунке изображён график функции $y = f(x)$ и касательная к нему в точке с абсциссой x_0 . Найдите значение производной функции $f(x)$ в точке x_0 .



7. (2 балла) Решите неравенство: $\frac{(x-2)(x+3)}{(x-8)} > 0$

8. (2 балла) Исследовать функцию $f(x) = x^3 - 3x$ и построить её график.

Дополнительная часть

При выполнении задания 9 запишите ход, обоснование решения и полученный ответ.

9. (3 балла) Фирме «Садовод» выделяют участок земли площадью 100 м^2 . Предлагают четыре участка разных размеров: 25×4 ; 20×5 ; $12,5 \times 8$; 10×10 . Какой участок одобрит директор фирмы «Садовод», учитывая, что необходимо будет поставить забор по периметру?

Эталоны ответов:

Номер задания	1	2	3	4	5	6	7	8	9
Ответ	В	Б	А	В	35	1,25	$(-3; 2), (8; +\infty)$	-	10×10

Контрольная работа № 7.17

По теме: решение задач. Многогранники и тела вращения

Обязательная часть

При решении заданий 1-4 запишите правильный ответ из четырех предложенных.

- (1 балл) В каких единицах измеряется площадь поверхности многогранника?
А) в градусах; Б) в метрах; В) в квадратных метрах; Г) в двугранных градусах.
- (1 балл) Площадь боковой поверхности призмы вычисляется по формуле:
А) $S = S_{\text{бок}} + 2 S_{\text{осн.}}$; Б) $S_{\text{бок}} = P_{\text{осн}} * H$; В) $S = S_{\text{бок}} + S_{\text{осн.}}$; Г) $S_{\text{бок}} = 2P_{\text{осн}} * H$.
- (1 балл) Что является осевым сечением усеченного конуса?
А) равнобедренный треугольник; Б) равнобедренная трапеция; В) прямоугольник; Г) прямоугольная трапеция.
- (1 балл) Какая фигура получается при вращении прямоугольного треугольника вокруг одного из своих катетов?
А) конус; Б) усеченный конус; В) пирамида; Г) усеченная пирамида.

При выполнении заданий 5-8 запишите ход решения и полученный ответ.

- (2 балла) Ребро основания правильной треугольной пирамиды 3 м, апофема 6м. Найдите площадь боковой поверхности пирамиды.
- (2 балла) Диагональ куба равна $\sqrt{588}$. Найдите его объем.
- (2 балла) Прямоугольник со сторонами 8см и 3см вращается вокруг большей стороны. Найдите объем, площади боковой и полной поверхностей полученного тела.
- (2 балла) Вычислить поверхность кроны кустарника, имеющего форму шара радиуса 0,5 м. В ответ запишите число, деленное на π .

Дополнительная часть

При выполнении задания 9 запишите ход, обоснование решения и полученный ответ.

- (3 балла) Найдите объем прямоугольного параллелепипеда $ABCD A_1 B_1 C_1 D_1$, если $AC_1 = 13\text{см}$, $BD = 12\text{см}$, $BC_1 = 11\text{см}$.

Эталоны ответов:

Номер задания	1	2	3	4	5	6	7	8	9
Ответ	В	Б	Б	А	27	2744	72 π ; 48 π ; 64 π	1	$240\sqrt{2}$

Контрольная работа № 8.5

По теме: решение задач. Первообразная функции, ее применение

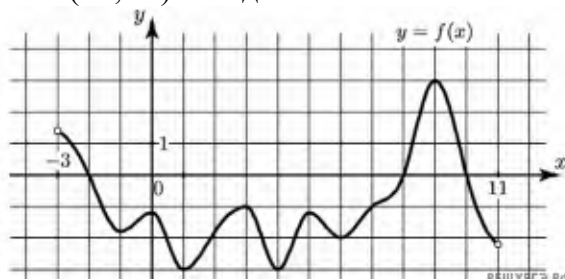
Обязательная часть

При решении заданий 1-4 запишите правильный ответ из четырех предложенных.

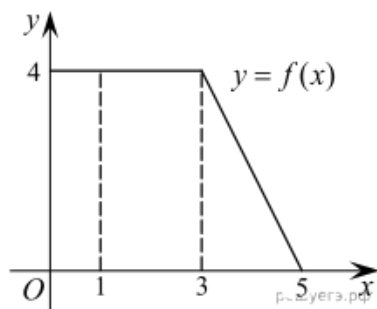
- (1 балл) Для какой из функций функция $F(x)=x^3-3x^2+1$ является первообразной?
А) $f(x)=3(x^2-2)$; Б) $f(x)=3x(x^2-2)$; В) $f(x)=3x^2-6x+1$; Г) $f(x)=3x^2-6x$.
- (1 балл) Дана функция $f(x)=3x^2+1$. Чему равна $F(1)$
А) 2; Б) 4; В) 6; Г) $1\frac{1}{3}$.
- (1 балл) Общий вид всех первообразных для $f(x)=\sin x$?
А) $F(x)=\cos x+C$; Б) $F(x)=-\cos x+C$; В) $F(x)=\operatorname{tg} x+C$; Г) $F(x)=-\operatorname{tg} x+C$.
- (1 балл) Вычислите определенный интеграл $\int_1^2 x dx$.
А) -1; Б) 1; В) -1,5; Г) 1,5.

При выполнении заданий 5-8 запишите ход решения и полученный ответ.

- (2 балла) Является ли $F(x)=x^3-3x+1$ первообразной для функции $f(x)=3(x^2-1)$?
- (2 балла) Задайте первообразную $F(x)$ для функции $f(x)=3x^2-2x$, если известны координаты точки М (1, 4) графика $F(x)$.
- (2 балла) На рисунке изображен график функции $y=f(x)$, определенной на интервале $(-3; 11)$. Найдите наименьшее значение функции $f(x)$ на отрезке $[2; 9,5]$.



- (2 балла) На рисунке изображен график некоторой функции $y=f(x)$. Пользуясь рисунком, вычислите определенный интеграл $\int_1^5 f(x) dx$.



Дополнительная часть

При выполнении задания 9 запишите ход, обоснование решения и полученный ответ.

- (3 балла) Вычислить площадь фигуры, периметр которой ограничивают линии $y=0$, $y=x$, $y=-2x+6$. Решить двумя способами. Сделать чертеж.

Эталоны ответов:

Номер задания	1	2	3	4	5	6	7	8	9
Ответ	Г	А	Б	Г	да	x^3-x^2+4	-3	12	3

Контрольная работа № 9.5

По теме: Степени и корни. Степенная функция

Обязательная часть

При решении заданий 1-4 запишите правильный ответ из четырех предложенных.

- (1 балл) Между какими двумя натуральными числами находится число $\sqrt[3]{19}$?
А) 19 и 20; Б) 2 и 3; В) 18 и 19; Г) 3 и 4.
- (1 балл) Определите корень уравнения $x^3=125$
А) 3.; Б) -3; В) -5; Г) 5.
- (1 балл) Расположите в порядке возрастания числа: 2; $\sqrt[3]{5}$; $\sqrt[4]{17}$
А) 2; $\sqrt[3]{5}$; $\sqrt[4]{17}$; Б) 2; $\sqrt[4]{17}$; $\sqrt[3]{5}$; В) $\sqrt[3]{5}$; 2; $\sqrt[4]{17}$; Г) $\sqrt[4]{17}$; 2; $\sqrt[3]{5}$.
- (1 балл) Умножая числа с одинаковым основанием, их степени...?
А) умножаем; Б) делим; В) складываем; Г) отнимаем.

При выполнении заданий 5-8 запишите ход решения и полученный ответ.

5. (2 балла) Найдите значение выражения $\frac{a^{5,58} \cdot a^{2,9}}{a^{6,48}}$ при $a=7$.

$$\frac{(\sqrt{12} + \sqrt{8})^2}{10 + \sqrt{96}}$$

6. (2 балла) Найдите значение выражения

7. (2 балла) Расстояние от наблюдателя, находящегося на небольшой высоте h километров над землёй, до наблюдаемой им линии горизонта вычисляется по формуле $l = \sqrt{2Rh}$, где $R=6400$ км — радиус Земли. С какой высоты горизонт виден на расстоянии 48 километров? Ответ выразите в километрах.

8. (2 балла) Решите уравнение $\sqrt{-32 - x} = 2$.

Дополнительная часть

При выполнении задания 9 запишите ход, обоснование решения и полученный ответ.

9. (3 балла) Решите уравнение: $3x + 1 = \sqrt{1 - x}$

Эталоны ответов:

Номер задания	1	2	3	4	5	6	7	8	9
Ответ	Б	Г	В	В	49	2	0,18	-36	0

Контрольная работа № 10.4

По теме: решение задач. Показательная функция

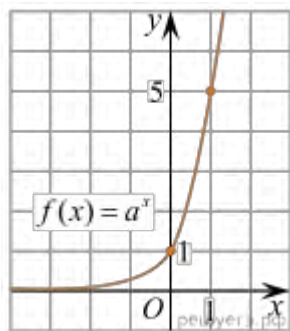
Обязательная часть

При решении заданий 1-4 запишите правильный ответ из четырех предложенных.

1. (1 балл) При каком значении a функция $y=a^x$ убывает на всей области определения?

А) $a=\frac{4}{3}$; Б) $a=8,25$; В) $a=\frac{1}{8}$; Г) $a=\sqrt{3}$.

2. (1 балл) На рисунке изображён график функции вида $f(x)=a^x$. Найдите значение $f(2)$.



А) 25.; Б) 5; В) 32; Г) нет верного ответа.

3. (1 балл) Функция задана формулой: $f(x)=\left(\frac{1}{2}\right)^x$. Чему равно $f(-2)$?

А) $-\frac{1}{4}$; Б) -4; В) 4; Г) $\sqrt{2}$.

4. (1 балл) Корень уравнения $\left(\frac{1}{9}\right)^{x-13} = 3$?

А) 12,5; Б) 13; В) 14; Г) 15.

При выполнении заданий 5-8 запишите ход решения и полученный ответ.

5. (2 балла) Найдите корень уравнения $3^{x+2}-5 \cdot 3^x=12$

6. (2 балла) Сколько целых решений имеет неравенство $1 < 7^{x-1} \leq 49$?

7. (2 балла) Найдите точку максимума функции $y = 2^{5-8x-x^2}$.

8. (2 балла) В ходе распада радиоактивного изотопа его масса уменьшается по закону $m(t) = m_0 \cdot 2^{-t/T}$, где m_0 — начальная масса изотопа, t — время, прошедшее от начального момента, T — период полураспада. В начальный момент времени масса изотопа 184 мг. Период его полураспада составляет 7 мин. Найдите, через сколько минут масса изотопа будет равна 23 мг.

Дополнительная часть

При выполнении задания 9 запишите ход, обоснование решения и полученный ответ.

9. (3 балла) Решите систему уравнений:
$$\begin{cases} 3^x \cdot 2^y = \frac{1}{9} \\ y - x = 2 \end{cases}$$

Эталоны ответов:

Номер задания	1	2	3	4	5	6	7	8	9
Ответ	В	А	В	А	1	2	-4	21	(-2; 0)

Контрольная работа № 11.6

По теме: решение задач. Логарифмы. Логарифмическая функция

Обязательная часть

При решении заданий 1-4 запишите правильный ответ из четырех предложенных.

1. (1 балл) Какая из функций возрастает на всей области определения?

А) $f(x)=\log_5 x$; Б) $f(x)=0,7^x$; В) $f(x)=x^2$; Г) $f(x)=\log_{\frac{1}{2}} x$.

2. (1 балл) Укажите область определения функции $f(x) = \lg \frac{2x-3}{x+7}$

А) $(-7; 1,5)$; Б) $(-\infty; -1,5), (7; +\infty)$; В) $(-1,5; 7)$; Г) $(-\infty; -7), (1,5; +\infty)$.

3. (1 балл) Расположить в порядке возрастания: $\log_{0,5} 4$; $\log_{0,5} 0,4$; $\log_{0,5} \frac{1}{4}$.

А) $\log_{0,5} 4$; $\log_{0,5} 0,4$; $\log_{0,5} \frac{1}{4}$; Б) $\log_{0,5} 4$; $\log_{0,5} \frac{1}{4}$; $\log_{0,5} 0,4$;

В) $\log_{0,5} \frac{1}{4}$; $\log_{0,5} 0,4$; $\log_{0,5} 4$; Г) $\log_{0,5} 0,4$; $\log_{0,5} \frac{1}{4}$; $\log_{0,5} 4$.

4. (1 балл) Найдите корень уравнения $\log_4(5-x) = 2$.

А) 11; Б) -11; В) -3; Г) 3.

При выполнении заданий 5-8 запишите ход решения и полученный ответ.

5. (2 балла) Определите значение выражения $\log_6 2 + \log_6 3 + 2^{\log_2 4}$.

6. (2 балла) Укажите наименьшее целое решение неравенства:

$$\log_3(6x - 4) > 2.$$

7. (2 балла) Найдите точку максимума функции $y = 8 \ln(x + 7) - 8x + 3$.

8. (2 балла) Для обогрева помещения, температура в котором поддерживается на уровне $T_{\text{п}}=15^\circ$ через радиатор отопления пропускают горячую воду. Расход проходящей через трубу радиатора воды $m = 0,6$ кг/с. Проходя по трубе расстояние x , вода охлаждается от начальной температуры $T_{\text{в}}=91^\circ$ до температуры T , причём $x = \alpha \frac{cm}{\gamma} \log_2 \frac{T_{\text{в}} - T_{\text{п}}}{T - T_{\text{п}}}$, где $c = 4200 \frac{\text{Вт} \cdot \text{с}}{\text{кг} \cdot ^\circ \text{С}}$ — теплоёмкость воды, $\gamma = 28 \frac{\text{Вт}}{\text{м} \cdot ^\circ \text{С}}$ — коэффициент теплообмена, а $\alpha = 0,8$ — постоянная. Найдите, до какой температуры (в градусах Цельсия) охладится вода, если длина трубы радиатора равна 144 м.

Дополнительная часть

При выполнении задания 9 запишите ход, обоснование решения и полученный ответ.

9. (3 балла) Решите систему уравнений:
$$\begin{cases} y + 2x = \log_3 135 - \log_3 5 \\ 2y - 3x = 6 \end{cases}$$

Эталоны ответов:

Номер задания	1	2	3	4	5	6	7	8	9
Ответ	А	Г	А	Б	5	3	-6	34	(0; 3)

Контрольная работа № 13.7

По теме: решение задач. Элементы комбинаторики, статистики и теории вероятностей

Обязательная часть

При решении заданий 1-4 запишите правильный ответ из четырех предложенных.

1. (1 балл) Комбинаторика – это раздел математики, отвечающий на вопросы сколькими способами можно выбрать элементы ...

А) заданного конечного множества; Б) бесконечного множества; В) любого множества; Г) иррациональных чисел.

2. (1 балл) Соединения из n элементов, отличающиеся друг от друга только порядком расположения в них элементов, называются:

А) перестановками; Б) сочетаниями; В) размещениями; Г) комбинациями.

3. (1 балл) Число всех возможных размещений вычисляется по формуле:

А) $A_n^m = n(n - m)$; Б) $A_n^m = n(n - 1) \dots (n - m + 1)$; В) $A_n^m = \frac{n!}{(n-m)!}$; Г) $A_n^m = n(n + m)$

4. (1 балл) Группировка – это...

А) упорядочение единиц совокупности по признаку; Б) разбиение единиц совокупности на группы по признаку; В) обобщение единичных фактов; Г) обобщение единичных признаков.

При выполнении заданий 5-8 запишите ход решения и полученный ответ.

5. (2 балла) В среднем из 2000 садовых насосов, поступивших в продажу, 6 подтекают. Найдите вероятность того, что один случайно выбранный для контроля насос не подтекает?

6. (2 балла) В ящике лежат 3 белых и 4 черных одинаковых на ощупь шаров. Наугад вынимают 2 шара. Найти вероятность события: вынуты шары разного цвета.

7. (2 балла) Цветоводу предложили украсить клумбу цветами, используя 3 вида. Сколько различных вариантов есть у цветовода, если есть выбор из 5 видов разной рассады?

8. (2 балла) Сколькими способами можно посадить 4 кустарника в один ряд?

Дополнительная часть

При выполнении задания 9 запишите ход, обоснование решения и полученный ответ.

9. (3 балла) Вероятность попадания по цели при одном выстреле у первого орудия равна 0,6, у второго – 0,7. Найти вероятность того, что по цели попадет хотя бы одно орудие после того, как оба сделают по одному выстрелу.

Эталоны ответов:

Номер задания	1	2	3	4	5	6	7	8	9
Ответ	А	А	В	А	0,997	$\frac{4}{7}$	10	24	0,88

Контрольная работа № 14.7

По теме: решение задач. Уравнения и неравенства

Обязательная часть

При решении заданий 1-4 запишите правильный ответ из четырех предложенных:

- (1 балл) Какое из чисел является корнем уравнения $\log_2(x+1) = 1$
А) -1; Б) 2; В) 1; Г) 0.
- (1 балл) Какие из уравнений имеют более одного корня?
А) $x^2 - 6x + 5 = 0$; Б) $3^{x+2} = 9$; В) $(x-4)(x+3)(x-8) = 0$; Г) $2x - 7 = 0$.
- (1 балл) Определите вид уравнения $\sqrt{-32 - x} = 2$.
А) линейное; Б) квадратное; В) иррациональное; Г) рациональное.
- (1 балл) Определите наименьшее целое решение неравенства $5^{x+2} < 1$?
А) -3; Б) 0; В) 3; Г) -4.

При выполнении заданий 5-8 запишите ход решения и полученный ответ.

- (2 балла) Найдите корень уравнения $|x-3| = 2$
- (2 балла) Решите систему уравнений $\begin{cases} x - y = 8, \\ 2^x - 3^y = 16. \end{cases}$
- (2 балла) Решите неравенство $\frac{2x^2 - 5x}{x - 3} \leq x$.
- (2 балла) Решите уравнение $(2x - 3)\sqrt{3x^2 - 5x - 2} = 0$

Дополнительная часть

При выполнении задания 9 запишите ход, обоснование решения и полученный ответ.

9. (3 балла) Решите уравнение $2 \sin^2 x - \sqrt{3} \cos\left(\frac{\pi}{2} - x\right) = 0$. Укажите корни этого уравнения, принадлежащие отрезку $\left[\frac{3\pi}{2}; 3\pi\right]$.

Эталоны ответов:

Номер задания	1	2	3	4	5	6	7	8	9
Ответ	В	А, В	В	А	1; 5	(10; 2)	$(-\infty; 0] \cup [2; 3$	-1; 6	$2\pi, \frac{7\pi}{3}, \frac{8\pi}{3}, 3\pi$.

4. Фонд оценочных средств для промежуточной аттестации (экзамен)

На выполнение письменной экзаменационной работы по математике дается 4 астрономических часа (240 минут).

Экзаменационная работа состоит из 2-х частей: обязательной и дополнительной.

Обязательная часть содержит задания минимального обязательного уровня, дополнительная часть – более сложные задания.

При выполнении заданий обязательной части требуется представить ход решения и указать полученный ответ. За правильное выполнение любого задания из обязательной части обучающийся получает один балл. При выполнении задания из дополнительной части необходимо подробно описать ход решения и дать ответ. Правильное выполнение заданий дополнительной части оценивается 3 баллами или 1-2 баллами за частичное решение.

Баллы, полученные за все выполненные задания, суммируются.

Шкала перевода баллов в отметки по пятибалльной системе

Отметка	Число баллов, необходимое для получения отметки
«3» (удов.)	6-9
«4» (хорошо)	10-14 (не менее одного задания из дополнительной части)
«5» (отлично)	более 14 (не менее двух заданий из дополнительной части)

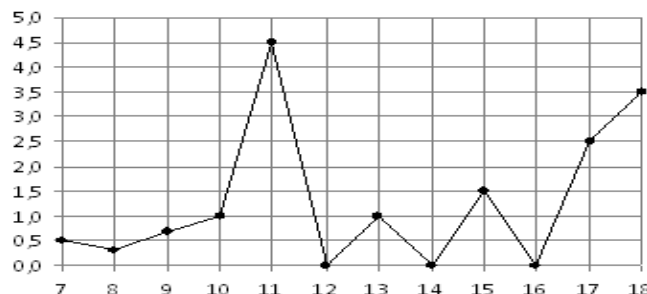
Экзаменационные задания по математике

Обязательная часть

При выполнении заданий 1-12 запишите ход решения и полученный ответ.

1. (1 балл) Вычислите: $2\sin(\pi/6)+2\cos(\pi/3)$

2. (1 балл) На рисунке жирными точками показано суточное количество осадков, выпадавших в Элисте с 7 по 18 декабря 2001 года. По горизонтали указываются числа месяца, по вертикали — количество осадков, выпавших в соответствующий день, в миллиметрах. Для наглядности жирные точки на рисунке соединены линией. Определите по рисунку, сколько дней выпадало более 2 миллиметров осадков?



3. (1 балл) Мобильный телефон стоил 16000 рублей. Через некоторое время цену на эту модель снизили до 15200 рублей. На сколько процентов была снижена цена?

4. (1 балл) На тарелке 16 пирожков: 7 с рыбой, 5 с вареньем и 4 с вишней. Юля наугад выбирает один пирожок. Найдите вероятность того, что он окажется с вишней.

5. (1 балл) Найдите значение выражения $\log_2 2 + \log_2 32$

6. (1 балл) Найдите корень уравнения $\sqrt{7-6x} = 7$.

7. (1 балл) Решите неравенство $2^{x+5} > 64$. В ответ запишите наименьшее положительное число.

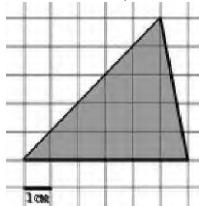
$$\frac{x+2}{3x-2} = \frac{1}{4}$$

8. (1 балл) Найдите корень уравнения

9. (1 балл) Найдите производную функции в точке $x=0$: $y = \frac{5}{4}x^4 - 6x^2 + 7x - 1$

10. (1 балл) Цветник, оформленный по индивидуальному заказу, имеет форму цилиндра. Высота цветника 35 см, диаметр основания 20 см. Сколько земли необходимо привести, чтобы цветник был заполнен полностью. В ответ запишите число, деленное на π .

11. (1 балл) Найдите площадь фигуры, изображенной на рисунке



12. (1 балл) Тело движется по закону $S(t)=3t^2+5t$ (м) Найдите скорость тела через 1с после начала движения.

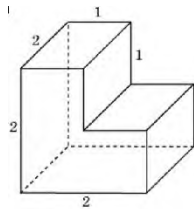
Дополнительная часть

При выполнении заданий 13-16 запишите ход решения и полученный ответ

13. (3 балла) Вычислите площадь земли, отведенного под клумбу, периметр которого ограничивают линии $y=x^2-2x-2$ и $y=-x^2+2$. Выполните чертеж. Ответ дайте в квадратных метрах.

14. (3 балла) Решите уравнение $\sin^2 x - 2\sin x = 0$. В ответ запишите количество решений, принадлежащих промежутку $[0; 4\pi]$.

15. (3 балла) Найдите объем многогранника, изображенного на рисунке (все двугранные углы прямые).



16. (3 балла) Первый садовод высаживает 126 саженцев на 5 часов быстрее, чем второй. Сколько саженцев за час высаживает первый садовод, если известно, что он за час может высадить на 5 саженцев больше второго?

Эталоны ответов:

Номер задания	1	2	3	4	5	6	7	8	9	10	11	12	13	14	15	16
Ответ	2	3	5	0,25	6	-7	1	-10	7	35000	15	11	9	5	6	13